



**BILAN  
ANNUEL  
2025**

**Association CLAAC**

Culture, Loisirs, Accueil et Animation en Chinonais



# SOMMAIRE

<b>1. Rapport moral</b>	P.2
<b>2. L'équipe du CLAAC</b>	P.4
<b>3. Territoire d'intervention</b>	P.6
<b>4. L'accueil dans les Centres Sociaux</b>	P.8
<b>5. Actions familles et parentalité</b>	P.10
<b>6. Actions jeunesse : 11- 30 ans</b>	P.14
<b>7. Les actions santé</b>	P. 18
<b>8. Les manifestations</b>	P.19
<b>9. Le CLAAC, vecteur d'informations et de ressources</b>	P.22
<b>10. Le CLAAC, acteur de l'Education Populaire</b>	P. 24
<b>11. Le CLAAC, investi dans un réseau partenarial</b>	P.26
<b>12. Rapport financier</b>	P.27
<b>13. Paroles d'habitants</b>	P.30

# 1. RAPPORT MORAL

## Le conseil d'administration de l'année 2025

Le Conseil d'Administration de l'année 2025. Cette année, le CA a été très largement renouvelé. Sarah Amri, Marie-Line Champigny-Levieux, Marthe Guérin, Tony Galantine et Etienne Médard, que nous remercions chaleureusement, ont cédé leur place à Claudine Grelet, Nathalie Roussel-Hard, Ludovic Chuzeville, Antoine Couanon et Julien Duris.

Dans la foulée de notre dernière AG, la composition du Bureau a également évolué avec Michel Landry élu trésorier et Véronique Chollet élue secrétaire. La parité femmes-hommes est à l'équilibre, et cette année encore, nous nous réjouissons de la diversité des profils des membres du CA : des actifs comme des retraités issus d'univers professionnels très variés.

Enfin, après 4 ans d'expérience, le fonctionnement avec les référents de commissions et l'implication de l'ensemble des membres du CA s'avèrent très concluants tant ils permettent une réelle co-responsabilisation vis-à-vis de l'association.

## 2025, une première année de mise en oeuvre des nouveaux projets des Centres Sociaux et des Résidences Habitat Jeunes

Après une année de réflexion consacrée au renouvellement des projets sociaux, 2025 marque l'engagement de notre nouvelle feuille de route. Cela s'est traduit par de nouveaux projets et de nouvelles actions notamment autour de l'alimentation, la santé, la jeunesse, l'environnement... (éléments à retrouver en détail dans le bilan annuel 2025).

Par ailleurs, même si cela n'est pas nouveau, force est de constater que les temps festifs et conviviaux sont de plus en plus importants. Je pense notamment aux fêtes des centres sociaux, organisées l'été et en fin d'année, qui soulignent l'importance de nous retrouver, habitants du territoire, autour de spectacles, concerts, animations... et de partager en toute simplicité et dans la convivialité.

Concernant les Résidences Habitat Jeunes (RHJ), l'année 2025 a été marquée par la démolition de la résidence Descartes et le projet de reconstruction engagé par la CCCVL, sur le même site, avance. L'équipe du CLAAC est associée aux différents temps d'échange et, à ce jour, les perspectives annoncées font état d'une résidence de 29 logements (chambres, T1, T1bis ainsi que 2 logements dédiés à la colocation) dont le début des travaux est prévu pour le 1<sup>er</sup> trimestre 2027.

Enfin, soulignons que différents « chantiers » ont également été menés en interne afin de renforcer les « fondations » de l'association et de fluidifier et sécuriser l'action de chacun, qu'il soit bénévole ou salarié. Cela s'est notamment traduit en matière de suivi et d'évaluation de l'activité (avec des outils encore plus affinés), d'accompagnement et de soutien des équipes de terrain (remise en place du Comité Social et Économique, formation des salariés...) ou encore de mobilisation des bénévoles. Ces chantiers pourraient apparaître secondaires, mais en réalité ils sont essentiels pour conforter l'action de chacun, garantir un cadre associatif tout aussi respectueux que motivant.

## 2025, une année marquée par des mouvements de personnels importants au sein de l'équipe de salariés

Que ce soit au Centre Social du Véron ou celui de Chinon, les équipes jeunesse ont largement été reconfigurées suite au départ de 5 animatrices et animateurs jeunesse. Si nous sommes bien conscients du classique turn-over observé sur ce type de poste, force est de constater que les incidences pour l'association et l'action de terrain ne sont pas anecdotiques. Concrètement, cela s'est traduit par de longues (trop longues) périodes de vacances de postes obligeant des adaptations perpétuelles, tant de la part des animateurs en place que de la codirection, pour maintenir le fonctionnement des accueils jeunes.

Soulignons dans ce contexte, combien l'absence de poste de coordination jeunesse (supprimé en septembre 2024 pour assurer l'équilibre budgétaire) s'avère d'autant plus problématique.

Au final, il nous aura fallu attendre novembre 2025 pour retrouver une équipe au complet et pouvoir relancer la dynamique des projets jeunesse. A ce jour, on peut le dire, la machine tourne à plein régime et c'est tant mieux car les enjeux d'accompagnement des jeunes du territoire sont immenses !

## 2025, une année particulière pour le Festival BD en Chinonais

Pour fêter les 30 ans du Festival BD, nous avons souhaité marquer le coup avec une programmation à la hauteur de l'évènement (avec de nombreuses animations y compris en amont du festival), une programmation éclectique (avec un plateau d'autrices et d'auteurs plus conséquent) et une programmation en résonance avec des symboles forts et des valeurs qui nous sont chères (programmé le 8 mars, le festival a mis à l'honneur une femme, Pauline Roland, fortement attachée aux enjeux écologiques et environnementaux et ceux liés au vivre ensemble).

Cette édition anniversaire a été un véritable succès, tant en termes de qualité des animations et du partenariat, qu'en termes de fréquentation (plus de 2500 festivaliers) et de mobilisation des bénévoles.

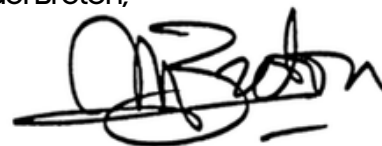
## Pour conclure sur cette année 2025

Je souhaite au nom du Conseil d'Administration, saluer et remercier l'ensemble de nos partenaires et financeurs (je sais combien le soutien dont nous bénéficions n'est pas toujours aussi important sur tous les territoires et combien certaines associations sont bien plus fragiles que la nôtre), remercier l'ensemble des salariés qui ne lâchent rien quelles que soient les circonstances, et enfin, les bénévoles (membres du CA et tous les autres) qui apportent, chacun à leur mesure, ces « petits plus » qui font la richesse de cette association.

Comme j'aime à le dire, « vous pouvez les applaudir, vous pouvez vous applaudir ! ».

Chinon, le 22 mai 2026.

Mickaël Breton,

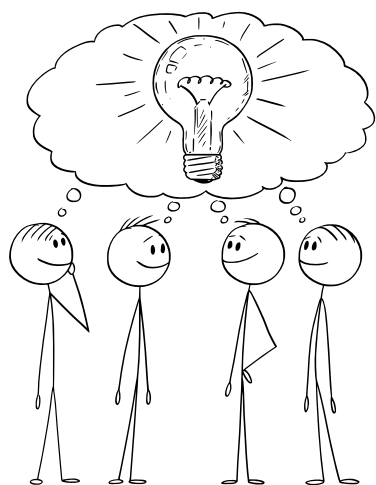


Président de l'association CLAAC.

## 2. L'EQUIPE DU CLAAC

### Organigramme du Conseil d'Administration

Au total, sur l'année 2025, plus de **80 bénévoles** se sont mobilisés pour les projets du CLAAC. La mobilisation représente **3400 heures** de bénévolat.

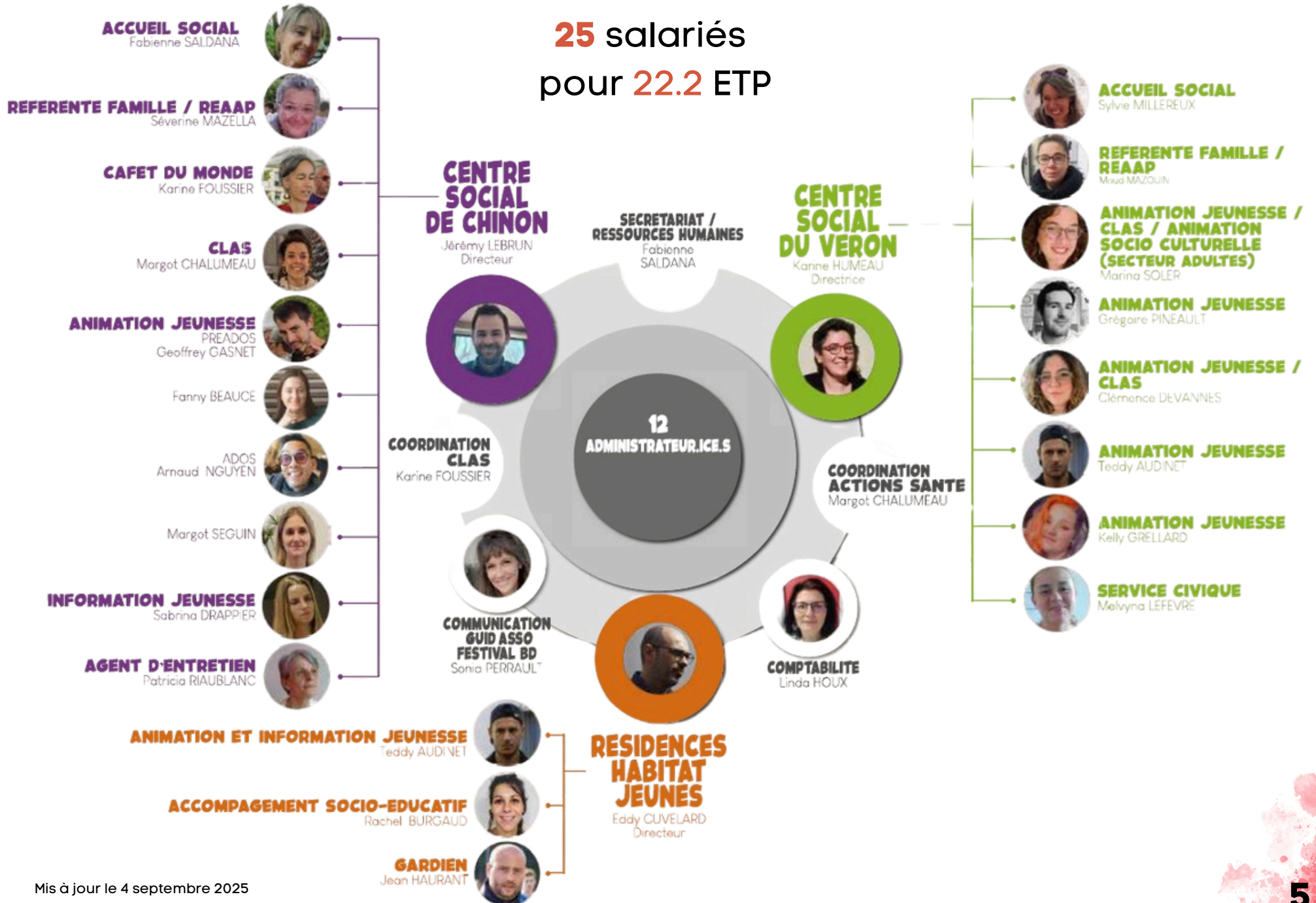


Mis à jour le 12 juin 2025

\*RHJ : Résidences Habitat Jeunes

# Organigramme de l'équipe salariée

25 salariés  
pour 22.2 ETP



# 3. TERRITOIRE D'INTERVENTION



**Résidence Habitat Jeunes Avoine**



**Résidence Habitat Jeunes Chinon**



**Centre social et accueil jeunes Avoine**



**Centre social et accueil jeunes Chinon**



## **RESIDENCES HABITAT JEUNES**

10 rue du petit bouqueteau  
37500 CHINON  
02 47 58 34 78

1 rue georges Joubert  
37420 AVOINE  
02 47 58 34 78

60 rue Descartes  
37500 CHINON  
...en projet



## **CENTRE SOCIAL DE CHINON et ACCUEIL JEUNES 11 à 14 ans**

60 Rue Descartes  
37500 CHINON  
02 47 93 10 48

## **ACCUEIL JEUNES 14 à 18 ans**

Espace Colette Desblaches  
Rue de la Digue  
37500 CHINON  
06 08 06 57 74



## **CENTRE SOCIAL DU VERON et ACCUEIL JEUNES 11 à 17 ans**

21 Avenue de la République  
37420 AVOINE  
02 47 98 17 00

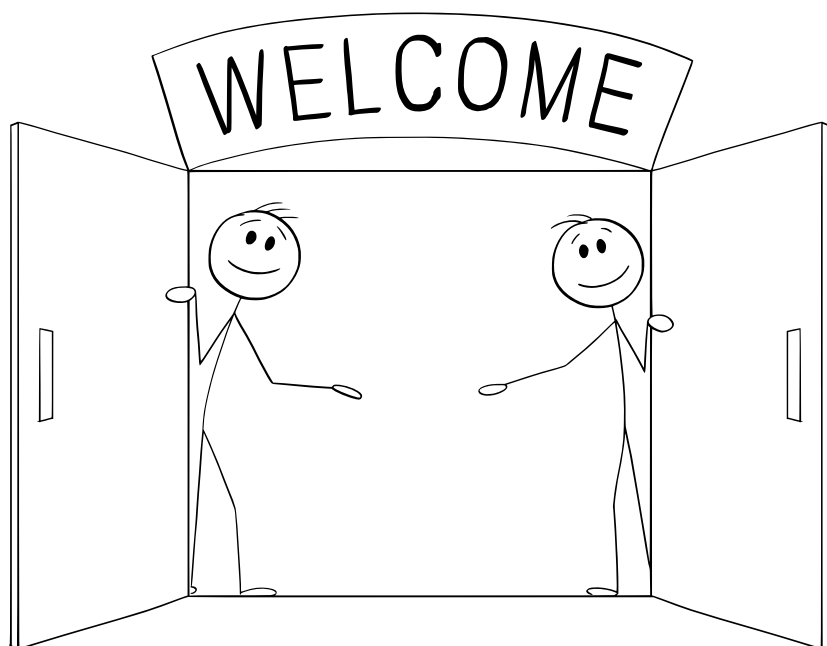
L'association Claac déploie son action à destination de l'ensemble des habitants de la Communauté de Communes Chinon Vienne et Loire. Elle agit sur le périmètre intercommunal en fonction des projets, des ressources, des besoins et des attentes des populations et des partenaires.

## 4. L'ACCUEIL DANS LES CENTRES SOCIAUX

L'accueil constitue une mission essentielle au sein d'un Centre Social.

Sa qualité, tant dans l'écoute que dans l'attention portée à chacun, est déterminante. C'est souvent lors de ce premier contact que les habitants se sentent en confiance, trouvent un espace d'expression, s'engagent dans une activité du centre ou participent à la vie locale.

La démarche d'accueil repose donc sur l'écoute active des besoins ainsi que sur l'information, le conseil et l'orientation vers une action proposée par le centre ou vers un partenaire extérieur adapté.



**L'accueil dans les centres sociaux s'appuie sur un principe d'accueil inconditionnel.**

Par conséquent les habitants peuvent venir sans avoir à donner leur identité. Il est à noter tout de même que les habitants qui souhaitent participer à un atelier, une sortie ou tout simplement adhérer pour soutenir l'association peuvent le faire.

**En 2025, 583 personnes ont adhéré.**

# Centre Social du Véron

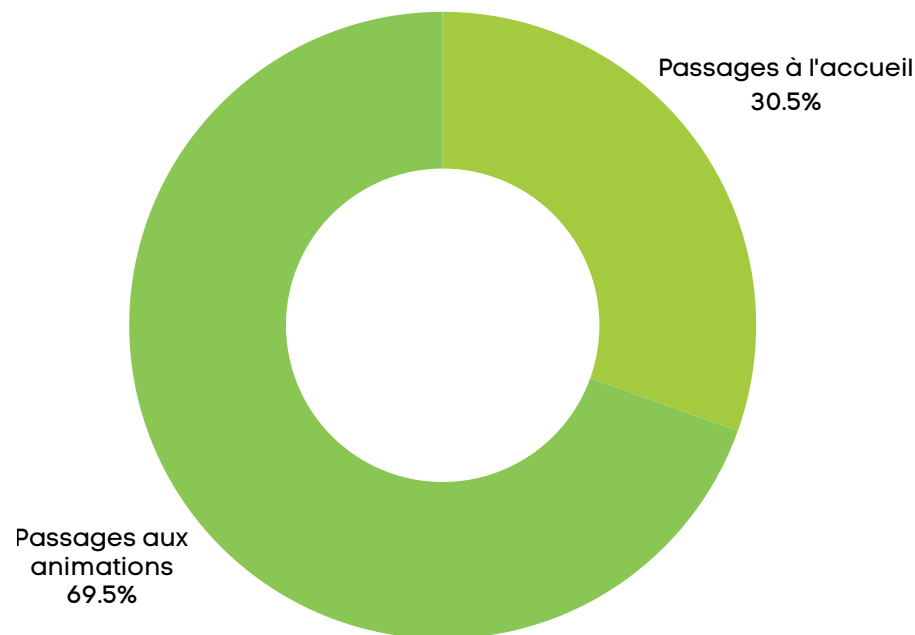
228 jours d'ouverture.

Ouvert de 8h30 à 12h puis de 14h à 18h,  
en continu le mercredi.

123 animations programmées.

Une moyenne de 15 personnes par animation proposée.

2 727 passages liés aux actions portées par le Claac  
(en dehors de la jeunesse)



+ la gestion du bâtiment

+ l'accueil des usagers et utilisateurs des autres structures du bâtiment : 70 structures utilisatrices, dont 25 permanentes.

# Centre Social de Chinon

240 jours d'ouverture.

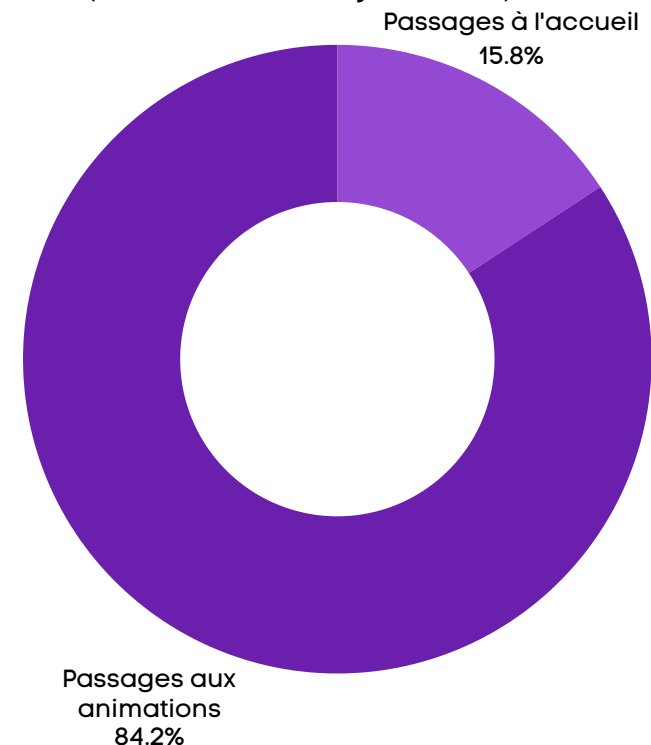
Ouvert de 9h à 12h30 puis de 13h30 à 18h

186 animations programmées

Une moyenne de 15 personnes par animation proposée.

+ 7 ateliers hebdomadaires permanents portés par des bénévoles

3620 passages liés aux actions portées par le Claac  
(en dehors de la jeunesse)



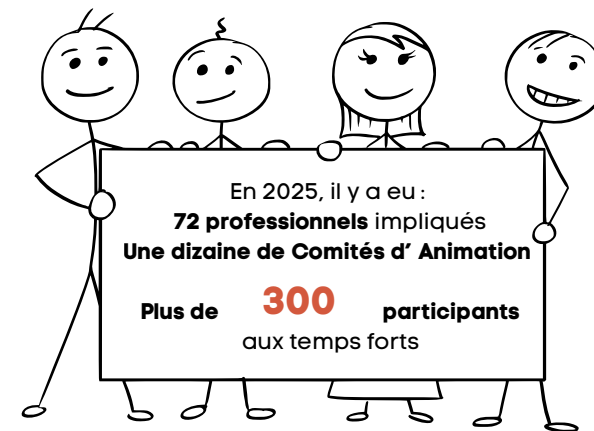
+ la gestion du bâtiment

+ l'accueil des usagers et utilisateurs des autres structures du bâtiment : 35 structures utilisatrices dont 2 permanentes

# 5. ACTIONS FAMILLES ET PARENTALITÉ

## Réseau d'Ecoute, d'Appui et d'Accompagnement à la Parentalité

Le soutien à la parentalité est au coeur des actions familles. Le REAAP est un dispositif mis en place pour soutenir les parents dans leur rôle éducatif. Il favorise les échanges entre parents, professionnels et associations, afin de partager expériences, conseils et ressources. Le REAAP proposent des actions variées (ateliers, groupes de parole, rencontres) dans un esprit de bienveillance, de valorisation des compétences parentales et de soutien sans jugement. Depuis 2024, les référentes familles des Centres Sociaux du CLAAC coordonnent le réseau du territoire.



## Le Contrat Local d'Accompagnement à la Scolarité

Le CLAS est un dispositif mis en place pour aider les enfants du CP à la 3ème dans leur parcours scolaire, en complément de l'école. Il propose un accompagnement aux devoirs, des activités culturelles et méthodologiques, ainsi qu'un soutien aux parents pour mieux suivre la scolarité de leurs enfants. Le CLAS vise à favoriser l'égalité des chances et la réussite éducative. Il est accompagné par une coordinatrice et une équipe de 4 salariés sur les différents CLAS.

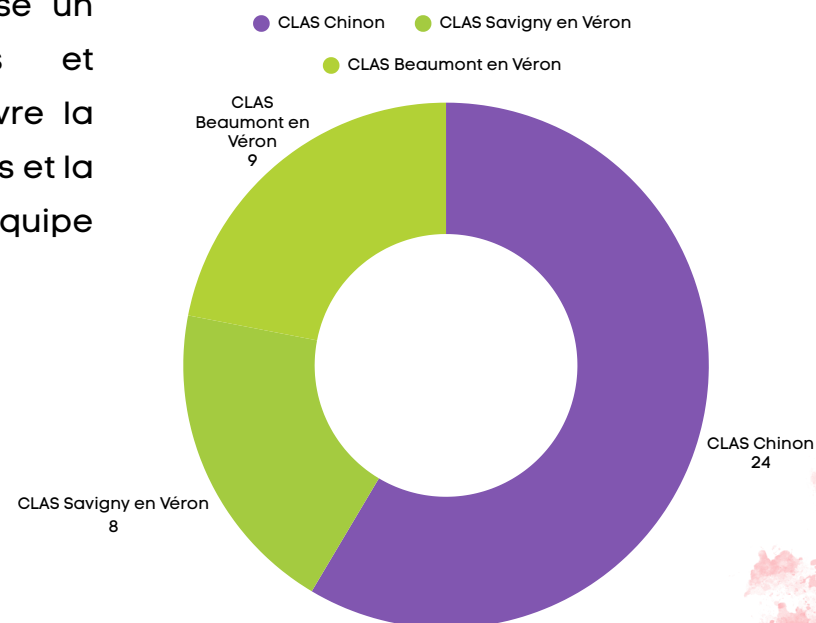
En 2025, le CLAS c'est :

**36 familles accompagnées**

**13 bénévoles impliqués** pendant 27 semaines de CLAS, 2 fois par semaine

**1026 heures de bénévolat** sur l'année

Nombres d'enfants sur le CLAS en 2025



# Les animations pour les habitants et/ou les familles

Quelques focus sur des animations 2025 :

## LES ATELIERS de LOISIRS

A l'initiative d'habitants, plusieurs ateliers de loisirs sont proposés. Ces derniers sont tous animés par des habitants sur un rythme hebdomadaire et nous en profitons pour remercier leur investissement. En 2025, il y a eu :

### Au Centre Social de Chinon :

- Atelier Conversation Anglaise
- Atelier Patchwork
- Atelier Autour du Fil
- Atelier Cartonnage
- Atelier Mémoire
- Atelier Poterie Céramique 2 fois/semaine
- Atelier Scrabble

Au total, c'est **73** personnes adhérentes à des activités sur le Centre social !

### Au Centre Social du Véron :

- Atelier généalogie (NOUVEAUTÉ) : **22** personnes inscrites.

## LES RDV HEBDOMADAIRES

**Au Centre Social du Véron**, l'équipe d'animation accueille les habitants tous les mercredis dès midi pour partager un repas et des animations variées. En 2025, **506 présences** ont été enregistrées.

Aussi, les habitants peuvent venir sur les temps d'ouverture pour boire un café, lire le journal, pour différentes animations (un programme est édité chaque mois).

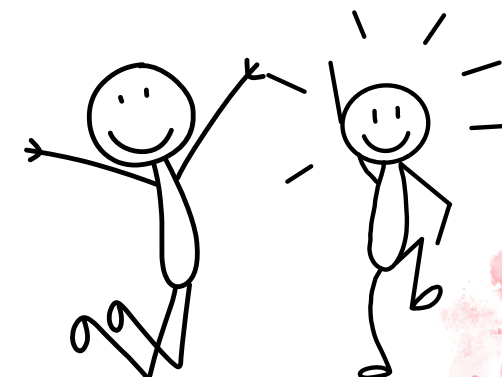
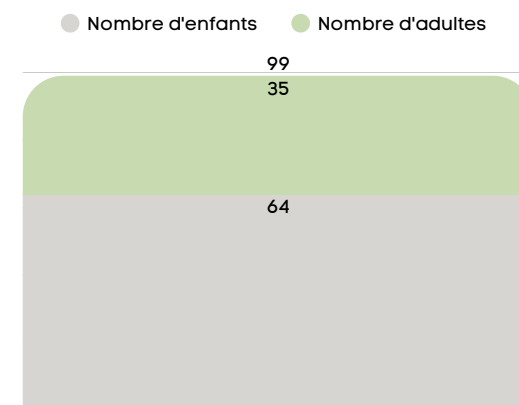
**Au Centre Social de Chinon**, l'équipe d'animation accueille les habitants :

- **Les mardis après-midi** pour l'Espace Rencontres de 13h30 à 16h pour partager des animations, des rencontres et des sorties découvertes. En 2025 c'est environ **360 passages**.
- **Les mercredis après-midi** pour les MERCREDIYS : activités créatives, ludiques, culturelles et sportives. En 2025, c'est un peu plus de **280 présences**.
- **Les jeudis après-midi** de 14h à 17h pour la marmite du jeudi : Un temps de cuisine anti-gaspi : Récupérer, glaner, transformer, cuisiner, partager. En 2025 c'est **400 présences**.
- **Les vendredis après-midi** de 13h30 à 17h pour la Cafèt' du Monde : un moment de partage culturel avec des activités de détente et de loisirs. En 2025, c'est un peu **plus de 300 présences**

## LES DEPARTS EN VACANCES

En 2025, **26** familles ont été accompagnées pour partir en vacances, dont **20** familles monoparentales. Ce qui représente au total, **99** personnes.

### Nombre d'enfants et adultes partis en vacances en 2025 :

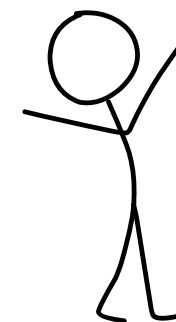


## LES PROJETS

En 2025, plusieurs projets ont été menés sur le territoire. Ci-dessous, quelques focus :

### Au Centre social du Véron.

- **Projet bien-être. 23 ateliers** ont été proposés afin de permettre aux participants de prendre du temps pour eux. Entre séances de socio-coiffure, de socio-esthétique et de sport adapté, chacun a pu profiter de moments agréables et conviviaux. Au total, **273 présences** ont été comptabilisées.
- **Gourmandises d'histoires.** En partenariat avec le réseau des médiathèques. 2 fois par mois, deux salariées vont sur les aires d'accueil des "gens du voyage" du territoire pour lire des histoires au public. 1 fois par mois, les lectures se font au Centre Social du Véron. Ce RDV très attendu a rassemblé **493 présences** sur l'année (201 sur les aires et 292 au centre social).
- **Projet cuisine.** Une fois tous les deux mois, les habitants se sont rassemblés pour cuisiner ensemble. Les repas, principalement confectionnés grâce à des produits donnés par les "Restos du Coeur" ont ensuite été partagés sur place en toute convivialité ! Ce projet a rassemblé **61 présences** sur l'année.



### Au centre social de Chinon

- **Projet ravitaillement** : Les stands de ravitaillement sur la CORRIDA, Octobre Rose et sur la fête du vélo avec les scolaires ont suscité l'intérêt de **près de 1000 personnes** au total. Familles et jeunes publics ont pu s'y arrêter et profiter des stands animés par les équipes sur ces événements à résonance territoriale. De l'activité physique à l'assiette, les papilles des participants ont pu se régaler des festins préparés par les équipes d'animations et les bénévoles.
- **Les Rendez-vous Chal'heureux** : Pendant toute la période d'hiver, le Centre Social de Chinon a ouvert ses portes pour accueillir les habitants avec des temps forts et des espaces spécialement aménagés pour favoriser le pouvoir d'agir et la libre circulation. On compte **plus de 300 personnes** à être venues profiter et découvrir les espaces au Centre Social de Chinon du 19 décembre 2025 au 02 janvier 2026
- **Le projet KFAITES** : Soutenu par la CC CVL et lauréat de l'appel à projet "Coup de Pouce" de Val Touraine Habitat, le rafraichissement et le réaménagement de la cafétéria du Centre Social ont fait l'objet d'un projet/chantier participatif avec un groupe d'habitants. Les habitants, au cœur du projet ont pu redonner un nouveau visage plus accessible, plus agréable et plus fonctionnel à ce lieu de vie fréquenté par des centaines de personnes tous les mois



## LES TEMPS FORTS DE L'ANNEE

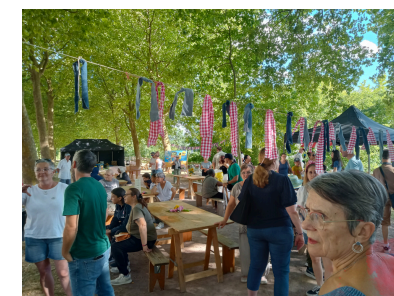
Les temps forts permettent de rassembler les habitants en toute convivialité. En 2025, il y a eu une sortie commune aux deux Centres Sociaux : une journée à Terra Botanica qui a rassemblé **98 personnes**.

### Quelques temps forts au Centre Social du Véron :

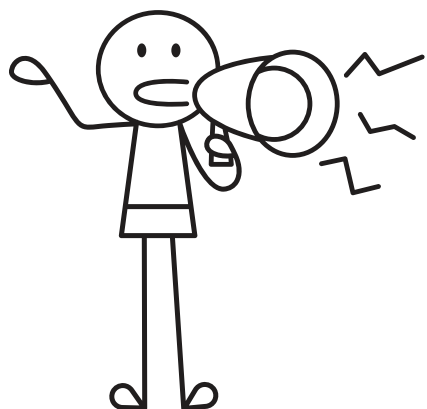
- **Les RDV de l'été "Festi CLAAC"**. Tous les mercredis, l'équipe a accueilli les habitants pour des animations diverses. Le soir, une plancha était mise à disposition pour des repas partagés. La soirée d'ouverture avec la Charcuterie Musicale restera en mémoire ! Presque **300 personnes** sont venues dans l'été.
- **La fête de l'hiver**. Plusieurs partenaires se sont rassemblés pour proposer une journée d'animations. Les habitants ont pu découvrir une exposition interactive, participer à des activités manuelles et profiter d'un espace détente. Cette journée festive s'est terminée sur la piste de danse dans la médiathèque. Au total, **156 personnes** sont venues fêter l'hiver !

### Quelques temps forts au Centre Social de Chinon

- **Fêtes d'hiver et d'été du Centre Social de Chinon** : Chaque année, le Centre Social invite les habitants à des temps de partage, de rencontres et de convivialité en organisant une fête d'été sur les promenades du Docteurs Mattrais et une fête d'hiver sur le Centre Social et ses extérieurs. **Des fêtes qui réunissent une centaine de personnes sur chaque édition** sous le signe de la joie.
- **Les fêtes de quartier** : Le Centre Social est moteur sur la fête des Courances aux côtés de Val Touraine Habitat et partenaire actif sur la fête des Hucherolles. Ces fêtes situées au coeur des quartiers de Chinon font toujours franc succès avec des programmations variées (repas partagé, spectacles, ressourceries, animations, dégustations...) sous le signe de la convivialité. On compte **plus de 300 visiteurs** sur les deux fêtes chaque année.
- **Le festival du jeu vidéo** : Le festival du jeu vidéo initié par les équipes jeunesse aux côtés d'un groupe de jeunes du Centre Social de Chinon a trouvé son public ! Cette 2ème édition aura de nouveau attiré **près de 200 visiteurs**. Une manifestation qui va s'inscrire dans la durée et devenir un vrai RDV annuel dans le Chinonais.



## 6. ACTIONS JEUNESSE : 11 à 30 ans



**Retrouvez des bilans plus détaillés dans les documents dédiés  
"bilan Jeunesse 2025" et "Bilan RHJ 2025"**

### **Les animations jeunesse**

Dans chaque Centre Social, les jeunes peuvent se poser, participer à des activités ou encore, construire des projets collectifs. L'écoute des jeunes est la porte d'entrée nécessaire pour impulser les dynamiques accompagnées par l'équipe d'animation.

Ces temps d'écoute peuvent permettre à certains jeunes d'être orientés vers des partenaires (Mission Locale, Maison Des Adolescents, ...).

Aussi toute dynamique jeunesse sur le territoire de la CC CVL peut être accompagnée, soutenue par l'équipe du CLAAC (conseil municipal de jeunes, collectif de jeunes avec un projet, ...).

En dehors des animations dans les établissements scolaires et temps Information Jeunesse, **909 jeunes sont venus en 2025.**

Certains jeunes viennent sur les deux centres sociaux. A l'échelle du CLAAC en 2025, ce sont 843 jeunes différents qui sont venus régulièrement sur une structure ou les deux dont 223 jeunes adhérents. La différence entre 843 et 909 représente donc le nombre de jeunes qui fréquentent les deux structures, soit 66 jeunes.

**En 2025, le CLAAC a enregistré 6 903 présences** (En dehors des animations dans les établissements scolaires et temps IJ)

**Depuis 2022, la fréquentation globale des accueils jeunes progresse, ce qui traduit une dynamique globalement positive.**

# L'information Jeunesse

Les deux informateurs jeunesse (IJ) à mi-temps chacun, accueillent, informent et accompagnent les jeunes de 11 à 30 ans par des rendez-vous individuels, des actions collectives ou encore des actions de "aller vers". Les IJ sont formés aux questions de la vie quotidienne auxquelles les jeunes peuvent être confrontés. Les thématiques couvertes sont très larges mais abordées sous un angle informatif.



Les informateurs jeunesse interviennent régulièrement sur les établissements scolaires avec l'équipe d'animation jeunesse. En dehors de ces interventions, les actions se déploient au travers de RDV individuels ou d'actions collectives telles que :

- 1 Formation Babysitting de 4 jours en février avec 8 jeunes (en partenariat avec le RPE, Relais petite enfance, Mission Locale, l'Accueil de loisirs sans hébergement, ...)
- 1 Projet "Vie Active" avec le Lycée Cugnot pour tous les terminales, pour les préparer aux démarches et à la vie après le Lycée
- 1 atelier addictions à la Journée des métiers de la sécurité pour 90 jeunes
- 1 Journée ERASMUS DAY pour 30 jeunes en partenariat avec le Bloc<sup>2</sup> et la Mission Locale
- 1 projet "Chocoblaba" sur la discrimination avec l'accueil jeunes ados de Chinon
- 1 Stand au Carrefour des métiers de Chinon
- Partenariat avec CEMEA pour la mise en place de formations BAFA. 2 formations qui ont eu lieu au Centre social du Véron. 24 personnes ont été formées en 2025.

**En 2025, 943 jeunes** ont été rencontrés dans le cadre de ces interventions collectives.

**Les demandes de RDV individuels** sont à la marge (16 en 2025) mais permettent tout de même à des jeunes de rencontrer un professionnel afin d'échanger autour d'un thème en particulier et éventuellement d'être orientés vers un partenaire du territoire : Maison des Adolescents, Mission Locale, ...



# Les Résidences Habitat Jeunes (RHJ) pour les 16-30 ans

Retrouvez des bilans plus détaillés dans les documents dédiés "Bilan RHJ 2025" et "bilan Jeunesse 2025"

Ouvertes aux 16-30 ans, les Résidences habitat Jeunes (RHJ) ont pour mission de favoriser la socialisation des jeunes par l'habitat et par différentes formes d'incitation et d'actions dans les domaines où se forge leur qualification sociale : vie quotidienne, mobilité, emploi, formation, loisirs, culture,...

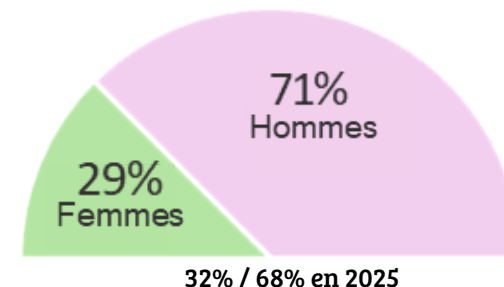
Il s'agit de rendre possible un parcours résidentiel en créant les conditions d'un processus d'apprentissage de la vie sociale conduisant à l'autonomie et à la citoyenneté. Ces actions sont fondées sur la valorisation des potentialités des jeunes dans le but de les rendre acteurs de leur propre développement. Les Résidences Habitat Jeunes bénéficient d'agréments (État et CAF).

Deux résidences sont gérées par l'association : "Les Groussins" et "Véron".

La résidence historique, rue Descartes, a été démolie en 2025. Un projet de construction d'une nouvelle résidence est en cours et mené par la CC CVL.



## REPARTITION HOMMES/FEMMES



68 jeunes logés en 2025  
(52 en 2024 / 51 en 2023)

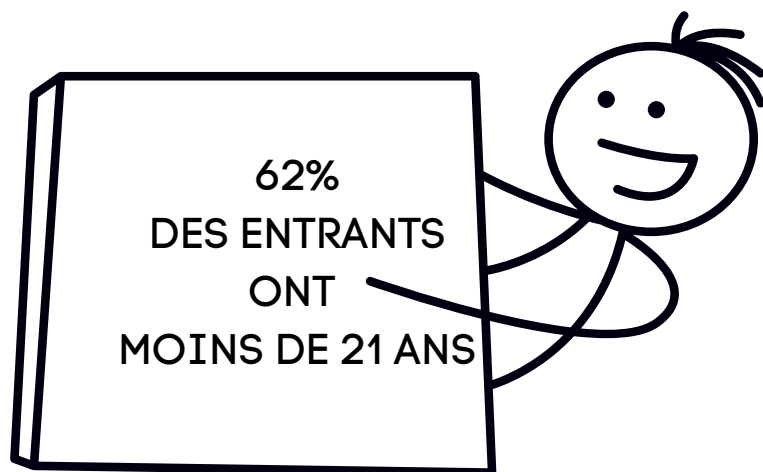
## TAUX D'OCCUPATION 2025

Chiffre en baisse par rapport à 2024 (10 sorties en juin + remise en état de logements ont fait baisser le taux d'occupation cette année).

90 %

## ENTRANTS 2025

La part des jeunes de moins de 21 ans est toujours largement majoritaire (62% en 2025). Ce sont plutôt des jeunes en apprentissage, en stage ou en décohabitation familiale (choisie ou forcée).



La répartition des catégories socio professionnelles en 2025 est plutôt homogène. On retrouve notamment 30 % de jeunes en contrats CDD, CDI (1 jeune), intérim (1 jeune). 27 % sont en apprentissage, 27 % sont demandeurs d'emplois, 18 % sont étudiants.

## SORTANTS 2025



45% des jeunes sortis restent dans la communauté de communes



41% vont vers un logement du parc social



56% sortent pour un logement autonome

\* Durée moyenne de séjours (en jours)

2018	2019	2020	2021	2022	2023	2024	2025
357	365	317	468	596	528	727	509

Les sorties sont de nouveau en hausse sur 2025 (27 contre 18 en 2024 et 10 en 2023). La durée de séjour est en baisse pour la première fois depuis 2020. La répartition des CSP constatée sur les entrants montre que les jeunes sont de nouveau obligés de bouger pour trouver du travail (la fin de la pandémie avait marquée une embellie au niveau de l'emploi). 56% sont sortis vers un logement autonome contre 84% en 2024. Près de 30% des jeunes sortants sont partis dans une autre commune du département contre 0 en 2024.

# 7. LES ACTIONS SANTE

L'Association CLAAC porte un projet de prévention et de promotion de la santé qui s'inscrit de manière transversale dans chacune des structures, dans chacun des secteurs et auprès d'une pluralité et d'une diversité de publics. Son projet s'oriente autour de 3 axes principaux : l'alimentation saine et durable, la santé physique, mentale et environnementale, le développement des compétences psychosociales avec la volonté d'être moteur et acteur dans les relations partenariales de proximité autour des sujets rattachés à la santé. L'Association entretient des liens étroits avec le Contrat Local de Santé porté par le syndicat mixte du Pays du Chinonais et l'Agence Régionale de Santé Centre val de Loire (ARS).



## Quelques exemples :

**Projets détente** : Deux projets bien-être et détente ont été déployés associant différents partenaires sur chaque Centre Social avec des rendez-vous réguliers. Au total, **295** présences ont été comptabilisées.

**Semaine de la santé mentale** : La "roue cool" a circulé dans les communes d'Avoine et de Chinon et **une petite centaine de personnes** a pu s'exprimer sur des sujets liés à la santé mentale en tournant la roue.

**Octobre rose** : Le CLAAC a participé à la course des familles aux côtés de l'Association Sport, Santé, Nutrition en organisant le stand de ravitaillement où plusieurs familles ont pu déguster des brochettes de fruits frais à l'issue de la course.

**Préventissimo** : Toujours associé à la semaine de prévention organisée par le Pays du Chinonais, le CLAAC a accueilli et animé des temps autour de l'hygiène de vie, de l'activité physique, de l'alimentation et de la sécurité du quotidien. **38** participants sont venus.

**Choco Blabla** : Un rendez-vous régulier avec la (les) jeunesse(s) qui associe(nt) l'information jeunesse, le Centre de Santé sexuelle, le planning familial et d'autres acteurs de la prévention santé pour échanger, débattre et "se prémunir" et tout cela autour d'un chocolat chaud et d'une collation ! C'est **une douzaine de jeunes sur chaque rendez-vous** !

Mois sans tabac avec le cirque HEKA et le lycée Cugnot, journée de prévention des addictions avec le Comité Intercommunal de Sécurité et de Prévention de la Délinquance et le Centre de Soins, d'Accompagnement et de Prévention en Addictologie, Cosmos Mental avec les accueils jeunes, ateliers cuisine avec la marmite du jeudi, projet sport et Escrime sur le CLAS avec l'ASSN, soirée prévention des addictions aux RHJ ...

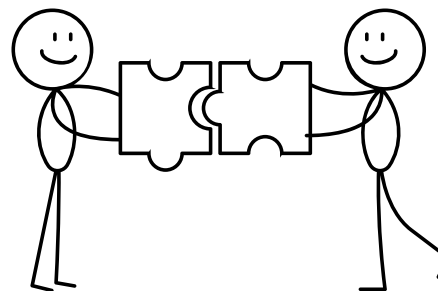
# 8. LES MANIFESTATIONS

L'association organise et participe, tout au long de l'année, à des événements variés sur le territoire de la CCVL.

Ces temps forts permettent :

- d'aller à la rencontre des habitants ;
- de favoriser l'accès à la culture, au sport et aux loisirs ;
- de développer des actions complémentaires avec les partenaires ;
- de créer des moments conviviaux et festifs favorisant le vivre-ensemble.

Acteur engagé du territoire, le CLAAC fait vivre son projet associatif « hors les murs » en allant au plus près des habitants.



## Le Festival BD : une édition anniversaire !

Pour l'association, cet événement emblématique occupe une place centrale dans son histoire et son identité : il constitue un rendez-vous incontournable du territoire et de la vie associative.

Cette 30<sup>e</sup> édition s'est inscrite pleinement dans les valeurs de l'Education Populaire, en proposant un espace de découverte, de partage et d'émancipation culturelle accessible à toutes et tous. À travers une programmation ouverte et conviviale, l'événement a favorisé les rencontres entre artistes, professionnels et habitants, tout en encourageant la participation, l'expression et la curiosité de chacun.

Plusieurs objectifs guident ce projet :

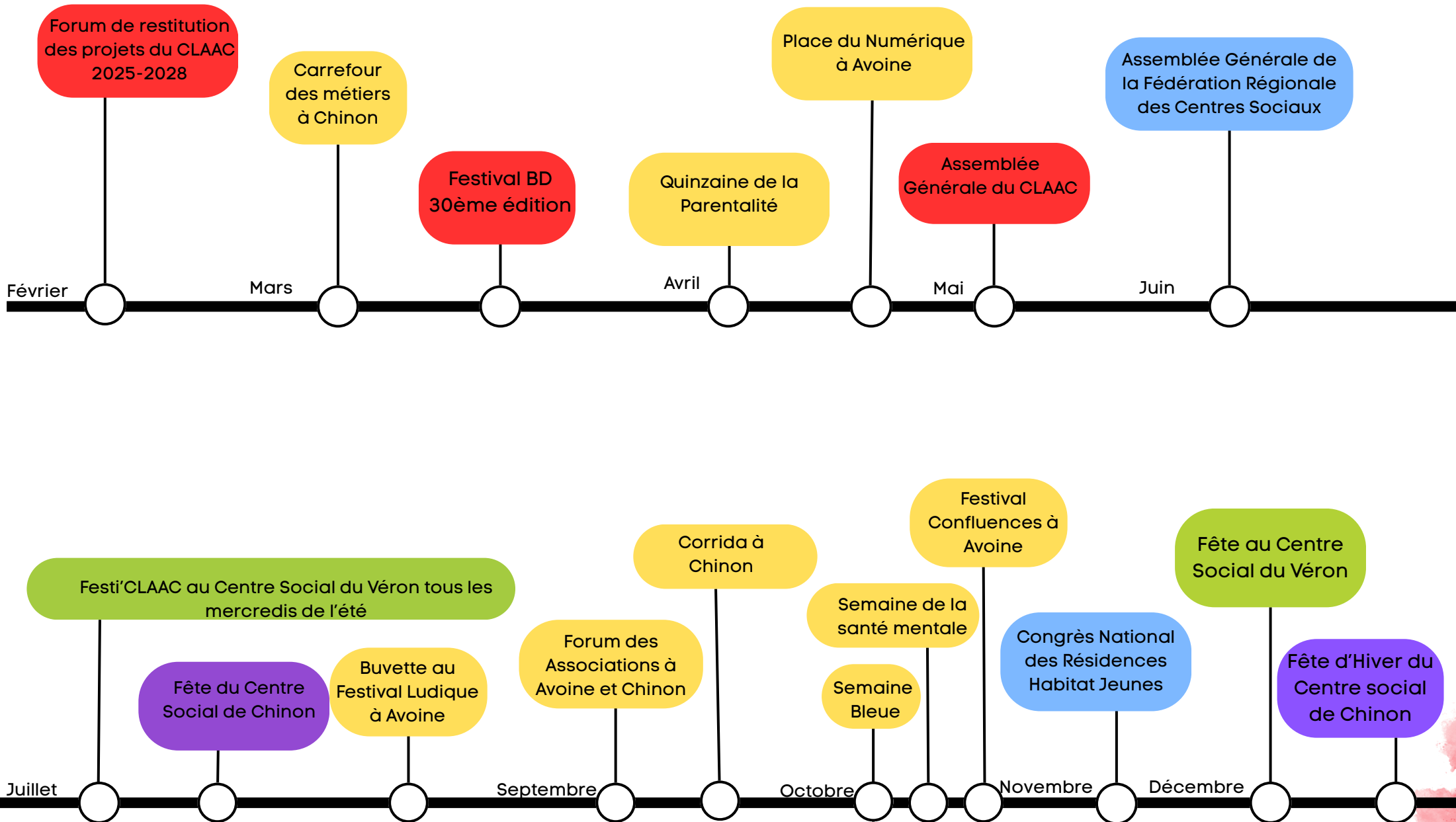
- favoriser l'accès à la lecture et à la culture pour tous les publics ;
- sensibiliser au 9<sup>e</sup> art et faire découvrir les métiers liés à la bande dessinée ;
- développer l'imaginaire et encourager la créativité artistique ;
- créer des espaces d'échanges et de transmission autour des pratiques culturelles ;
- permettre aux habitants de devenir acteurs et actrices de la vie culturelle locale.

Au-delà de l'événement culturel, cette manifestation contribue ainsi à renforcer le lien social, le vivre-ensemble et l'accès de chacun-e à des pratiques artistiques et culturelles de qualité.

En 2025 , **2 564 festivaliers** ont participé à l'événement, dont 53 % issus du territoire de la CC CVL et 28 % du reste du département. Ces chiffres témoignent de l'ancrage territorial de ce temps fort, devenu un rendez-vous incontournable pour les habitants.



## Quelques temps forts du CLAAC en 2025



# 9. LE CLAAC, VECTEUR D'INFORMATIONS ET DE RESSOURCES

## La communication

**Le CLAAC accorde une place essentielle à la communication afin de valoriser ses actions, renforcer sa visibilité sur le territoire et favoriser la participation des habitants à la vie associative.**

Tout au long de l'année, l'association développe une communication diversifiée et accessible, adaptée aux différents publics. Plusieurs supports existent et sont régulièrement mis à jour : réseaux sociaux, site internet, affichage, flyers, newsletters et relais par les partenaires du territoire. Cette stratégie permet de diffuser largement les informations relatives aux événements, activités et projets portés par l'association.

Au-delà de l'aspect informatif, la communication du CLAAC participe pleinement à son projet d'éducation populaire. Elle vise à créer du lien, à rendre les actions culturelles et sociales visibles et accessibles au plus grand nombre, et à encourager l'implication des habitants dans la vie locale. Elle contribue également à mettre en valeur les initiatives des bénévoles, des partenaires et des participants qui font vivre l'association au quotidien.

À travers une communication de proximité, conviviale et dynamique, le CLAAC affirme son rôle d'acteur du territoire et renforce les liens avec les habitants, les collectivités et l'ensemble de ses partenaires.

**Dans chacune des structures, un espace dédié à l'information locale est également mis à disposition des habitants.** Des panneaux d'affichage ainsi que des présentoirs pour flyers, brochures et plaquettes permettent de relayer les actualités, événements et initiatives du territoire. Ces espaces contribuent à favoriser l'accès à l'information, à valoriser les acteurs locaux et à renforcer la dynamique de réseau entre les associations, structures et partenaires du territoire.



## Le dispositif Guid'asso

Le CLAAC s'inscrit dans le dispositif Guid'Asso afin d'accompagner les associations, bénévoles et porteurs de projets du territoire. Ce service permet d'informer, orienter et soutenir les acteurs associatifs sur différentes thématiques : création d'association, fonctionnement, financements, vie bénévole ou encore développement de projets. A l'échelle de la CC CVL, le dispositif est porté par la Ville de Chinon pour les associations de Chinon et par le CLAAC pour les autres associations. Ce travail partenarial avec la Ville de Chinon permet d'offrir un service de proximité et en complémentarité.

À travers cet accompagnement, le CLAAC participe au dynamisme de la vie associative locale et encourage l'engagement citoyen et les initiatives collectives.

Les associations occupent une place essentielle sur le territoire. Le réseau Guid'asso regroupe des personnes ressources à l'échelle de la région qui soutiennent les bénévoles dans leurs démarches, répondent à leurs interrogations et proposent des temps d'échanges, éventuellement de formation.

À la suite des Assises des associations organisées en 2024, la Ville de Chinon et le CLAAC ont poursuivi le développement d'actions collectives à destination des acteurs associatifs du territoire, à travers la mise en place d'ateliers thématiques.

**En 2025, 5 ateliers** ont ainsi été proposés autour de différents sujets tels que la communication associative ou encore le mécénat. Au total, des bénévoles issus de **38 associations** du territoire ont participé à ces temps d'échanges et de formation.

Parallèlement, le CLAAC a assuré **26 rendez-vous individuels d'accompagnement** auprès d'associations locales sur des thématiques variées : création d'association, recherche de financements, modification des statuts, gestion et fonctionnement associatif, ... Cette activité est en progression par rapport à 2024, où 22 rendez-vous avaient été réalisés.

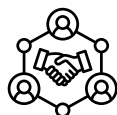


# 10. LE CLAAC, ACTEUR DE L'ÉDUCATION POPULAIRE

## Fédérations des Centres Sociaux

En 2020, l'association CLAAC a adhéré aux Fédérations Régionales et Nationales des Centre Sociaux. Cette adhésion permet au CLAAC de s'inscrire dans un réseau régional et national partageant les valeurs de l'éducation populaire, de la solidarité et de la participation des habitants.

Elle offre un appui précieux en termes de ressources, de formations et d'échanges de pratiques entre structures, tout en renforçant l'accompagnement des équipes dans leurs missions.



### FÉDÉRER

un réseau de plus de 1 500 centres sociaux et 57 fédérations et unions départementales et régionales.



### ANIMER

son projet fédéral, axé sur le renforcement du pouvoir d'agir des habitants pour répondre aux questions de société qui les concernent.



### DÉVELOPPER

le réseau des centres sociaux, former et qualifier les bénévoles et les salariés de son réseau.



### REPRÉSENTER

le réseau des centres sociaux auprès des pouvoirs publics.



### ÉCLAIRER

sur les enjeux liés aux questions sociales en se basant sur l'expertise de terrain développée par les centres sociaux.



### SE PROJETER

concernant l'avenir des centres sociaux en animant un travail prospectif.

## Quelques chiffres concernant le réseau

### AU NIVEAU NATIONAL

**1 500** centres sociaux adhérents  
Plus **57** Fédérations et Unions locales  
**1** Fédération Nationale  
Plus de **57 000** salariés  
Plus de **106 000** bénévoles



### AU NIVEAU RÉGIONAL

**44** centres sociaux adhérents

**3** chantiers thématiques :  
Vieillir c'est l'avenir / Enjeux environnementaux / lutter contre les idées d'extrême droite.

En 2025, le CLAAC a participé à l'AG et à deux chantiers régionaux au travers de rencontres en visio et d'un rassemblement régional qui s'est déroulé à Avoine.



### AU NIVEAU DÉPARTEMENTAL

**1** Comité départemental composé de bénévoles et salariés.

En 2025, le CLAAC a participé à **5** comités. Ce fut l'occasion d'échanger sur des thématiques telles que : le partenariat avec les collectivités, les financements, ...



# UNION REGIONALE POUR L'HABITAT DES JEUNES (URHAJ)

L'URHAJ Centre-Val de Loire est un réseau qui regroupe et accompagne les structures d'habitat jeunes sur le territoire. Elle œuvre pour faciliter l'accès au logement des jeunes et soutenir leur parcours vers l'autonomie, en lien avec leur insertion sociale et professionnelle.

L'URHAJ apporte également un appui aux structures membres à travers des ressources, des temps d'échanges et de formation, afin de renforcer la qualité de l'accompagnement proposé.



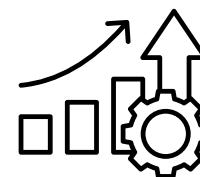
**ANIMATION DU  
MOUVEMENT  
REGIONAL**



**SOUTIEN AUX  
PROJETS  
TERRITORIAUX**



**PARTICIPATION  
AUX POLITIQUES  
TERRITORIALES**



**PROSPECTIVE ET  
DEVELOPPEMENT**



**COMMUNICATION**

## Quelques chiffres concernant le réseau

### AU NIVEAU NATIONAL



**287** RHJ adhérents  
Plus de **13** Unions  
Régionales  
**1** Union Nationale

### AU NIVEAU RÉGIONAL



**15** RHJ adhérents

# 11. LE CLAAC, INVESTI DANS UN RESEAU PARTENARIAL

L'association s'inscrit dans un écosystème partenarial diversifié afin de mettre en œuvre ses missions et ses actions de terrain dans de nombreux champs : social, éducatif, culturel, sportif, des loisirs, du logement ou encore de l'insertion.

Elle participe activement à différents réseaux thématiques autour de la jeunesse, de la famille, de la parentalité ou du numérique, ainsi qu'à des instances de concertation locales, contribuant ainsi à la dynamique collective du territoire.

Son fonctionnement est principalement soutenu par deux partenaires financiers majeurs : la CAF (Caisse d'Allocations Familiales) et la CC CVL (Communauté de Communes Chinon Vienne et Loire).

Selon les projets développés, l'association peut également bénéficier de l'appui du SDJES (Service Départemental à la Jeunesse, à l'Engagement et aux Sports), de la Ville de Chinon, de l'État, du Département ou encore de la Région Centre-Val de Loire.

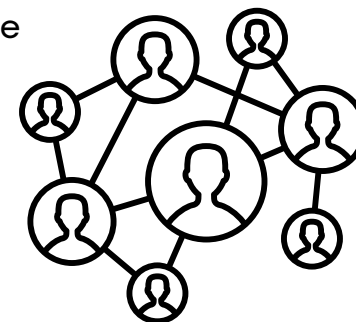
Le CLAAC est enfin pleinement investi dans de nombreux collectifs et réseaux locaux, dont il peut, selon les cas, assurer l'animation ou la coordination (REAAP et Collectif Solidarité).

## Entres autres, en 2025, le CLAAC a animé ou co-animé :

- 4 rencontres en plénière du collectif solidarité, une trentaine de structures sur chaque plénière
- 3 rencontres de la commission numérique du Collectif
- 8 comités d'animation REAAP

## Le CLAAC a également participé à :

- Une soirée de restitution du Pays Chinonais sur un travail autour des politiques jeunesse
- Deux temps de travail sur le projet de territoire de la CC CVL
- Des réunions du Contrat Local de Santé
- ...



# 12. RAPPORT FINANCIER : Bilan 2025 & budget prévisionnel 2026

**LIMINAIRE :** A la suite d'un changement européen du plan comptable dès 2025, la comparaison avec les exercices précédents de l'évolution des charges et des produits s'avère plus difficile que dans les années passées. Cela explique que nous ne puissions pas, comme les années précédentes, présenter l'évolution annuelle des charges et produits.

## RÉSULTAT DE L'EXERCICE 2025

Le résultat 2025 est positif (+ 30.057 €). Ce résultat, meilleur que les prévisions initiales, est dû essentiellement à une diminution des dépenses (plusieurs vacances de postes au niveau de l'animation) et à une amélioration des financements de projets déjà en place (« Réveillons la solidarité », « Grandir en milieu rural ») grâce à une gestion dynamique d'appels à projets.

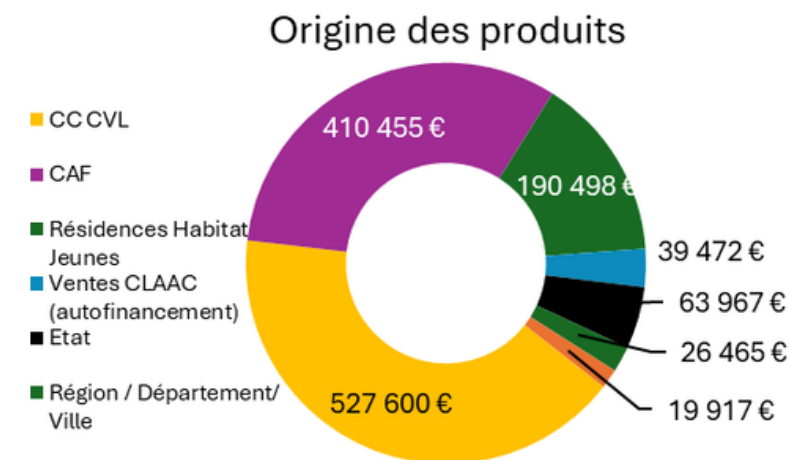
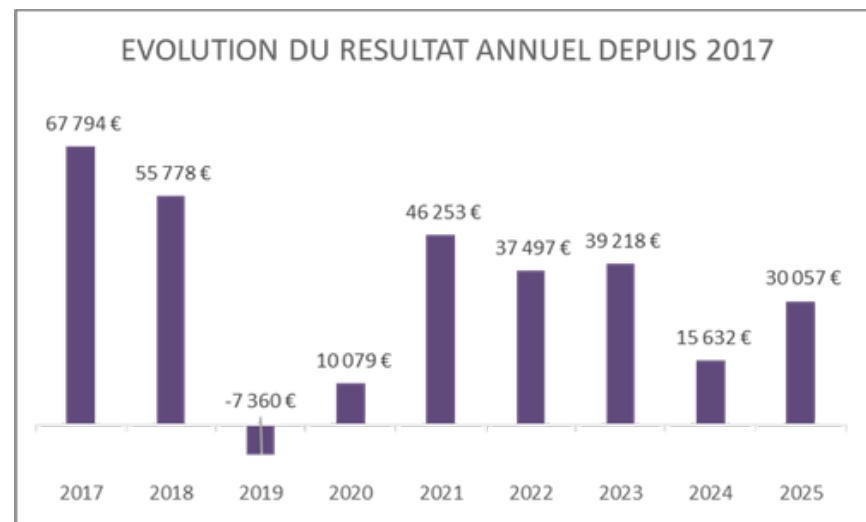
Comme les années précédentes, la trésorerie reste stable autour de 3 mois d'avance (ce qui est généralement conseillé pour les associations).

## PRINCIPAUX ENSEIGNEMENTS CONCERNANT LES PRODUITS 2025 :

La montant de la CPO dans les produits est stable par rapport à 2024 (521.600 €, soit 41% des produits).

La participation de la CAF a augmenté de 6.937 € par rapport à 2024, pour atteindre un total de 410.544 € en 2025 (soit 32% des produits).

Les produits RHJ sont en baisse de 18.935 € à la suite de départs plus importants.

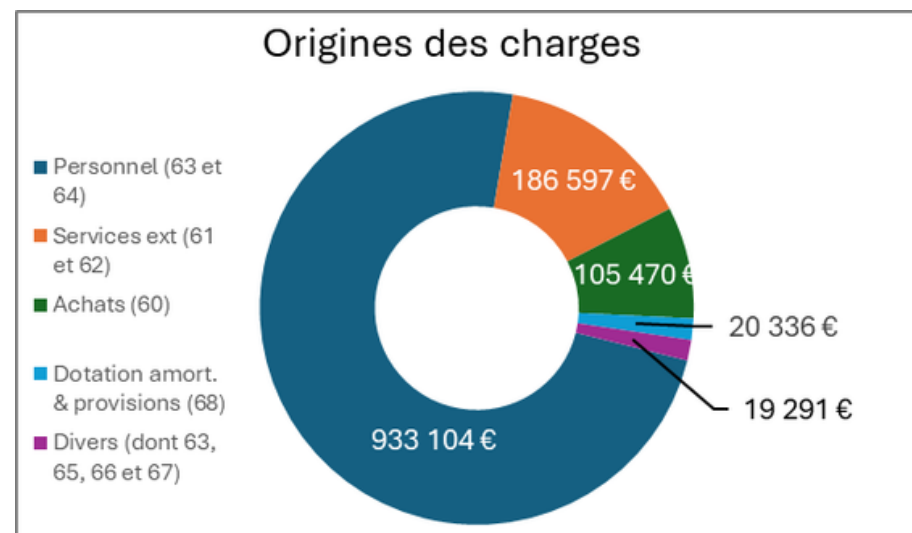


### PRINCIPAUX ENSEIGNEMENTS CONCERNANT LES CHARGES 2025 :

Les charges de personnel ont baissé du fait de la vacance de poste et la suppression du poste de coordinatrice jeunesse (environ 20.000 €).

Les services extérieurs (activités, évaluation des RHJ, remboursement assurances, télécommunications...) ont baissé d'environ 20.000 €.

Les achats augmentent de 6.637 €, en raison des dépenses engagées pour des actions par ailleurs financées par des appels à projet.



### COMPARATIF 2024-2025 :

Nous avons représenté les charges et produits 2024 avec la nouvelle organisation du plan comptable (voir liminaire) afin d'effectuer la comparaison des deux exercices.

2024	2025
Charges 1.294.720 €	Charges 1.264.798 €
Produits 1.310.352 €	Produits 1.294.855 €

On constate donc une baisse des charges de 29.922 € qui résulte en grande partie de la vacance de postes sur l'année 2025. Les produits 2025 seraient inférieurs de 15.497 € par rapport à 2024. Ce chiffre s'explique principalement par la baisse des recettes aux RHJ (beaucoup plus de mouvements en 2025), les reprises de provisions divisées par trois cette année et la baisse de la prestation jeunesse de la CAF, conséquence des vacances de postes.

Comme précisé en introduction de ce rapport financier, de nouveaux financements ont été obtenus pour compenser la baisse des produits qui aurait dû être plus importante.

Ces deux phénomènes combinés induisent le résultat excédentaire de l'association malgré un prévisionnel 2025 en déséquilibre.

## BUDGET PREVISIONNEL 2026

---

Le budget prévisionnel 2026 correspond à un équilibre des charges et des produits avec une part d'imprévus qui pourrait induire une variation en plus ou en moins estimée à 33 000 € (soit 2,6%)

- Total prévisionnel des charges : 1.296.058 € (+31 260 € par rapport à 2025 soit environ 2,5%)
- Total prévisionnel des produits : 1.296.058 € quasi à l'identique (+ 1 203 € par rapport à 2025 soit environ 0,1%)

Quelques nouveautés sont à souligner :

- De nouveaux financements prévus pour 2026 avec notamment CAPASSO (Région Centre-Val de Loire) qui vient abonder le montant du poste de coordonnateur santé (poste transversal).
- En 2025, l'évaluation sur les RHJ a coûté plus de 8 000 €. Elle a lieu tous les 5 ans. Un lissage du montant est donc prévu à partir de 2026.
- Certains dispositifs financiers de l'État sont remplacés par de nouveaux (en particulier « IMPALA » remplacé par « Nyala O2R »), ce qui laisse entrevoir une baisse des montants perçus par l'association.
- Nouveau mode de calcul de l'AGLS, Aide à la Gestion Locative Sociale systématisée (RHJ) avec une intégration du montant de la Prestation de services de la CAF dans le calcul, ce qui induit une hausse du montant par rapport au budget prévisionnel de N-1,
- A nouveau une augmentation du point d'indice pour le calcul de la masse salariale sur 2026 ainsi qu'une augmentation des charges patronales liée à la fin des réductions des cotisations de la Sécurité Sociale et Allocations Familiales.
- Mars 2026 : fin de l'exonération sur la taxe d'apprentissage.

Le trésorier de l'Association CLAAC



Michel Landry

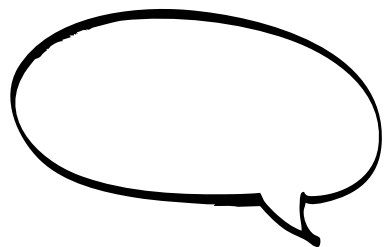
**ANNEXE AU RAPPORT FINANCIER :**  
**Comptes synthétiques (réalisé 2025 et BP 2026)**

CHARGES	REALISE 2025	PREVISIONNEL 2026	EVOLUTION 2025 - 2026
60 Achats	105 470 €	89 720 €	- 15 750 €
61 Services extérieurs	134 349 €	133 210 €	- 1 139 €
62 Autres services extérieurs	52 248 €	46 813 €	- 5 435 €
63 Impôts et taxes	50 717 €	58 292 €	7 575 €
64 Charges de personnel	885 055 €	941 864 €	56 809 €
65 Autres charges de gestion courantes	16 608 €	17 054 €	446 €
66 Charges financières	14 €	4 €	- 10 €
67 Charges exceptionnelles	- €		- €
68 Dotation aux amortissements et provisions	20 337 €	9 101 €	- 11 236 €
<b>Total Classe 6</b>	<b>1 264 798 €</b>	<b>1 296 058 €</b>	<b>31 260 €</b>

PRODUITS	REALISE 2025	PREVISIONNEL 2026	EVOLUTION 2025 - 2026
70 Ventes	211 906 €	223 543 €	11 637 €
73 Produits Tiers financeurs	976 269 €	990 972 €	14 703 €
74 Subventions	92 958 €	58 544 €	- 34 414 €
75 Autres produits de gestion courante	11 578 €	20 599 €	9 021 €
76 Produits financiers	2 144 €	2 400 €	256 €
77 Produits exceptionnels			- €
78 Reprises sur provisions			- €
<b>Total Classe 7</b>	<b>1 294 855 €</b>	<b>1 296 058 €</b>	<b>1 203 €</b>

<b>RESULTAT</b>	<b>30 057 €</b>	<b>- €</b>
-----------------	-----------------	------------

## 13. PAROLES D'HABITANTS

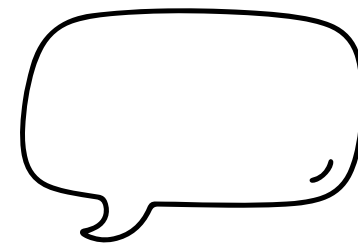


"Quand je viens manger au centre social le mercredi, ça me permet de ne pas manger seule une fois par semaine, c'est bien." Marie-France

"Mon fils aime bien venir, ça lui évite d'être seul pendant les vacances." Maman d'un jeune de 13 ans

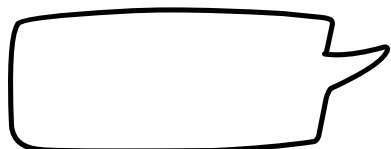
"Je suis venu vous voir car je savais pas où aller pour trouver de l'aide." Papa d'une famille de 3 enfants

"Au centre, y'a toujours des anims pour nous." Jeune de 13 ans



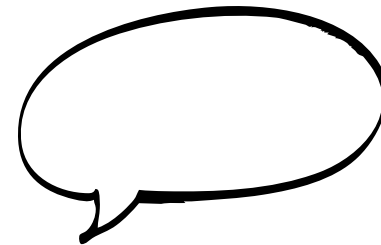
"Ici, c'est comme une deuxième maison." Habitante de 73 ans

"On pensait vraiment pas que c'était possible de faire ça avec le CLAAC !" Parole d'une jeune de 17 ans partie en projet vacances entre copines avec le soutien du CLAAC



"La RHJ m'a permis d'avoir mon indépendance plus rapidement." Résident RHJ, 19 ans.

"Ici, il y a toujours de quoi s'occuper." Habitante, maman d'un jeune de 15 ans



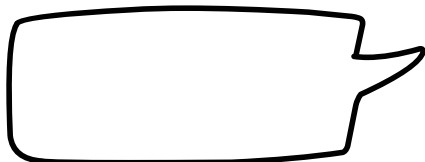
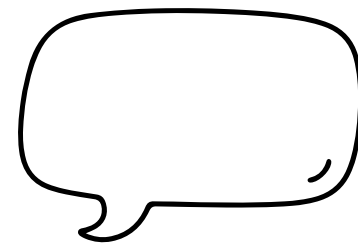
"C'est génial ces soirées Guid'Asso, on n'y apprend plein de choses." Habitant de la rive gauche, bénévole actif du monde associatif

"Vive le CLAAC et merci beaucoup pour la super fête de Noël" Habitant de Chinon

"Un moment inattendu de partage, d'accueil, chaleureux, convivial et de rencontres, c'est la vie ça" Habitant pendant la période de fête de Noël

"Merci pour ces activités riches de plaisir" France

"Merci au CLAAC de nous avoir permis de partir pour la première fois en vacances entre copines" Ado de 17 ans



"Je reprend goût à faire de nouvelles choses quand je viens au CLAAC"  
Habitante







## Association CLAAC

60 rue Descartes - 37 500 CHINON

Tél: 02.47.93.10.48

[secretariat@assoclaac.fr](mailto:secretariat@assoclaac.fr) / [assoclaac.fr](http://assoclaac.fr)



centre socialdechinson  
centresocialduveron  
residencehabitatjeunes  
accueilsjeunesclaac  
festivalbdchinon



accueil\_jeunes\_chinon\_  
accueiljeuneavoine  
informationjeunesseclaac





- Le bilan 2025 des Résidences Habitat Jeunes est présenté dans un autre document que celui-ci

# Association CLAAC

Culture, Loisirs, Accueil et Animation en Chinonais

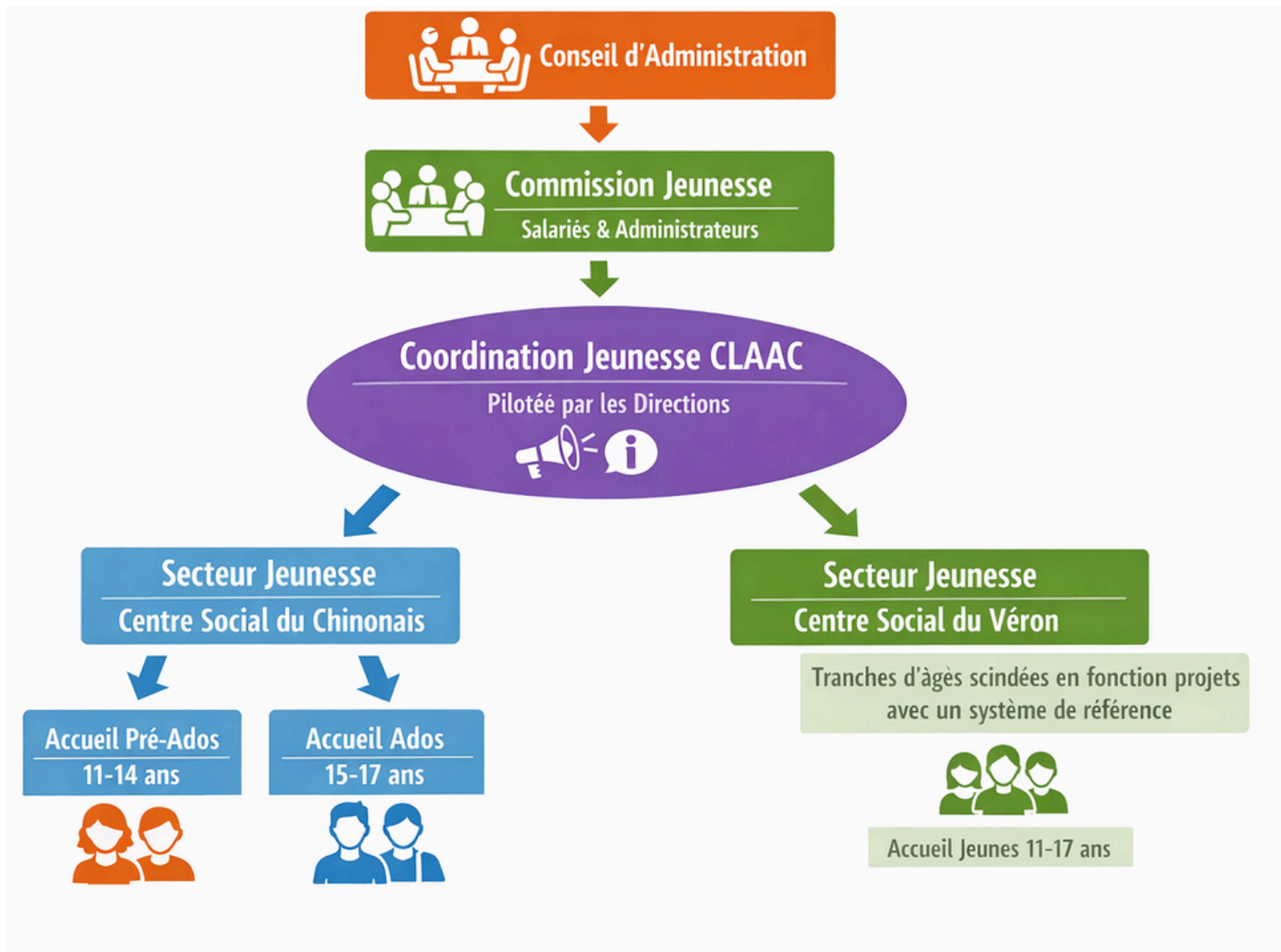


# SOMMAIRE

1. Présentation générale des secteurs jeunesse du CLAAC	2
2. Analyse globale du public accueilli dans les accueils jeunes	6
3. Public rencontré dans les établissements scolaires	10
4. Focus sur quelques temps forts et projets de l'année 2025	11
5. L'information jeunesse	14
6. L'accueil des jeunes stagiaires et service civique	16
7. Enjeux et perspectives pour l'année 2026	17

# 1. Présentation générale des secteurs jeunesse du CLAAC




## a. Structuration du secteur jeunesse au sein de l'association



- La commission jeunesse réunit plusieurs membres du Conseil d'Administration, la co-direction et intègre parfois des animateurs en fonction des sujets. C'est une commission de suivi des projets mais aussi un espace de réflexion stratégique sur les sujets rattachés à la jeunesse d'une manière générale.

- Depuis l'absence de coordination, ce sont les directions des Centres Sociaux qui occupent cette fonction.

## b. Rappel de l'ambition globale des structures jeunesse



-  **Etre à l'écoute** des jeunes du territoire
-  **Ouvrir le champ des possibles** en accompagnant des projets individuels et collectifs et en étant force de propositions
-  **Etre un acteur partenarial** incontournable sur le territoire (avec établissements scolaires, mission locale, ...)

## c. Répartition des structures jeunesse et fonctionnement

Dans chaque centre social, les jeunes peuvent se poser, participer à des activités ou encore, construire des projets collectifs. L'écoute des jeunes est la porte d'entrée nécessaire pour impulser les dynamiques accompagnées par l'équipe d'animation. Ces temps d'écoute peuvent permettre à certains jeunes d'être orientés vers des partenaires (Mission Locale, Maison Des Adolescents, ...).

Aussi toute dynamique jeunesse sur le territoire de la CC CVL peut être accompagnée, soutenue par l'équipe du Claac (conseil municipal de jeunes, collectif de jeunes avec un projet, ...).

### Au Centre social du Véron

 animateurs +  animateur dédié aux temps "aller-vers" et animations hors les murs \*

\*soit 3.98 ETP

#### Les jeunes de 11 à 17 ans sont accueillis :

**Pendant les périodes scolaires** dans un espace dédié le lundi, mardi, jeudi et vendredi de 15h30 à 18h, le mercredi de 12h à 18h et le samedi de 14h à 18h. Tous les matins de 8h30 à 9h30 en semaine, un.e animateur est également disponible pour accueillir les jeunes qui viennent avant d'aller au collège. Sur ces temps, les jeunes ont, entre autres, la possibilité de prendre un petit déjeuner équilibré offert par le CLAAC.

**Pendant les vacances scolaires**, l'accueil est ouvert tous les jours en semaine de 12h à 18h.

**En dehors de ces horaires d'ouverture, les jeunes de 11 à 17 ans et plus peuvent venir comme tous les habitants** dans les espaces communs. Le centre social ouvre ses portes de 8h30 à 12h puis de 14h à 18h le lundi, mardi, jeudi et vendredi ; le mercredi en continu de 8h30 à 18h. Aussi, toute l'année, selon les projets et activités les horaires peuvent évoluer.





**L'animateur dédié aux rencontres en dehors des locaux du centre social du Véron** est présent 3 après-midi par semaine. Sur ces temps, il va à la rencontre des jeunes :

- dans les établissements scolaires : 2 fois par semaine au collège d'Avoine (sur la pause méridienne) et tous les mardis en alternance au lycée Rabelais et au lycée Cugnot.
- dans les espaces publics (parcs, abords de salles de sports, abords du collège,...) dans les communes du Véron. Cette mission a été mise en place en septembre 2025, l'animateur s'est formé et s'est concentré dans un premier temps sur la commune d'Avoine. En 2026, l'objectif est de développer l'action sur les autres communes du Véron. Régulièrement, l'animateur est accompagné d'une autre personne de l'équipe du Véron.

Sur ces temps, il peut être soit dans une démarche de rencontres et d'échanges ("aller-vers") soit dans une démarche de proposition d'animation "hors les murs". L'objectif principal est de créer du lien avec les jeunes afin qu'ils puissent repérer le centre social comme étant un lieu ressource sur le territoire.

## Au Centre social de Chinon

4

animateurs \*

DONT

2

animateurs dédiés à l'accueil des 11-14 ans

ET

2

animateurs dédiés à l'accueil des 15-18 ans

\*Soit 4 ETP dont  
0.08 dédié à  
l'animation du  
CLAS collège

### Les jeunes sont accueillis :

**Pour les 11-14 ans** : Implanté à l'étage au Centre social de Chinon, l'accueil jeunes est ouvert pendant les périodes scolaires dans un espace dédié le mercredi de 12h à 18h et le vendredi de 15h à 18h. L'accueil des jeunes se fait également de 15h30 à 18h les mardis et les jeudis sur inscription dans le cadre d'ateliers destinés à l'accompagnement et au soutien à la scolarité. Des sorties et des animations peuvent être organisées le samedi en fonction de la construction des programmes avec les équipes mais aussi avec les jeunes. Pendant les vacances scolaires, l'accueil est ouvert tous les jours du lundi au vendredi sur inscription avec des horaires variables en fonction des programmes d'activités.

**Pour les 15-18 ans** : Implanté face au Lycée Rabelais en cohabitation avec l'Accueil de Loisirs communautaire, l'accueil jeunes est ouvert pendant les périodes scolaires le lundi de 12h à 17h et du mardi au vendredi de 12h à 18h. Son règlement intérieur lui permet d'accueillir en réalité les jeunes entre 14 et 21 ans. L'ouverture à 12h tous les jours permet aux jeunes de venir déjeuner sur place sur la pause du midi. Les équipes ont pu travailler sur la mise en place d'un projet Rapid'Resto permettant aux jeunes de découvrir des recettes rapides pour déjeuner sainement. Pendant les vacances scolaires, l'accueil est ouvert tous les jours du lundi au vendredi sur inscription avec des horaires variables en fonction des programmes d'activités.

**Pour les 11-18 ans** : Un accueil est ouvert en soirée en période scolaire tous les vendredis soir de 18h à 22h à l'espace Colette Desblaches.

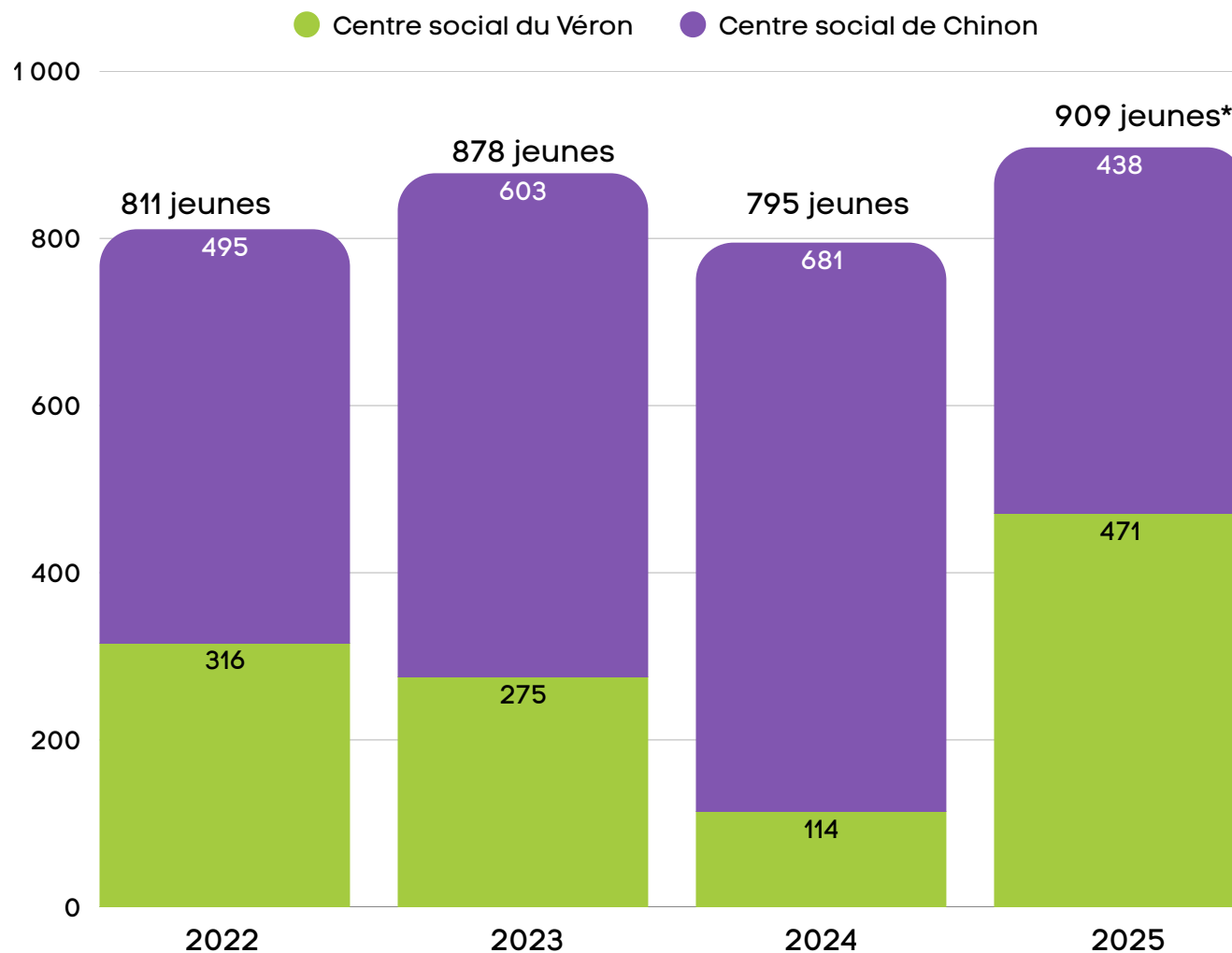


**Dynamique territoriale et intercommunale** : Toute initiative à destination de la jeunesse, des communes du périmètre d'intervention et de ses écosystèmes d'acteurs peut être soutenue par le Centre Social, toujours en tant que facilitateur et accompagnateur de projet. La prise en compte de la dimension communautaire se fait par le soutien de projets existants ou émergents dans la ruralité du territoire, par des actions itinérantes sur le territoire, par la mise en place de projets à résonance territoriale et par des actions de "hors les murs" et de "aller vers" portées par les équipes et/ou les jeunes à destination des jeunes.

## 2. Analyse globale du public accueilli dans les accueils jeunes

### a. Nombre de jeunes accueillis

#### EVOLUTION DU NOMBRE DE JEUNES DEPUIS 2022



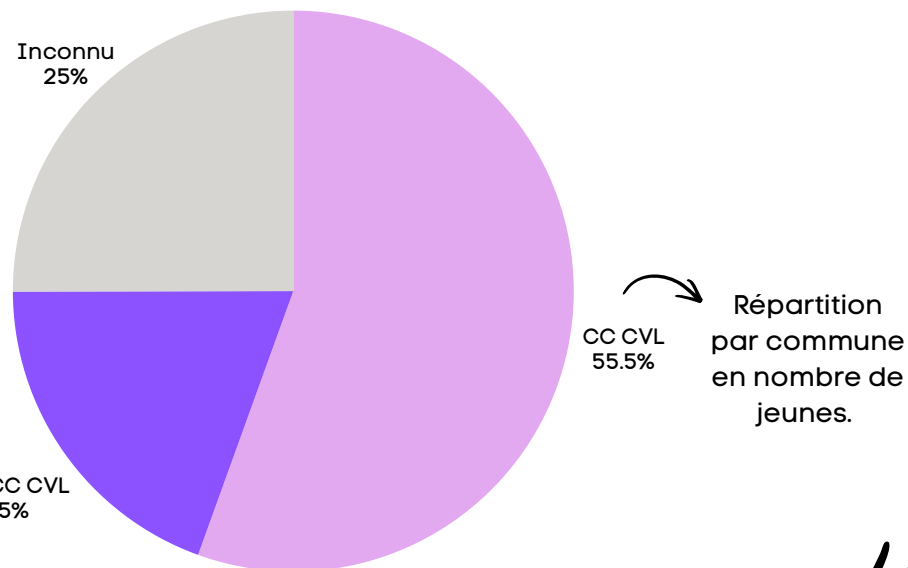
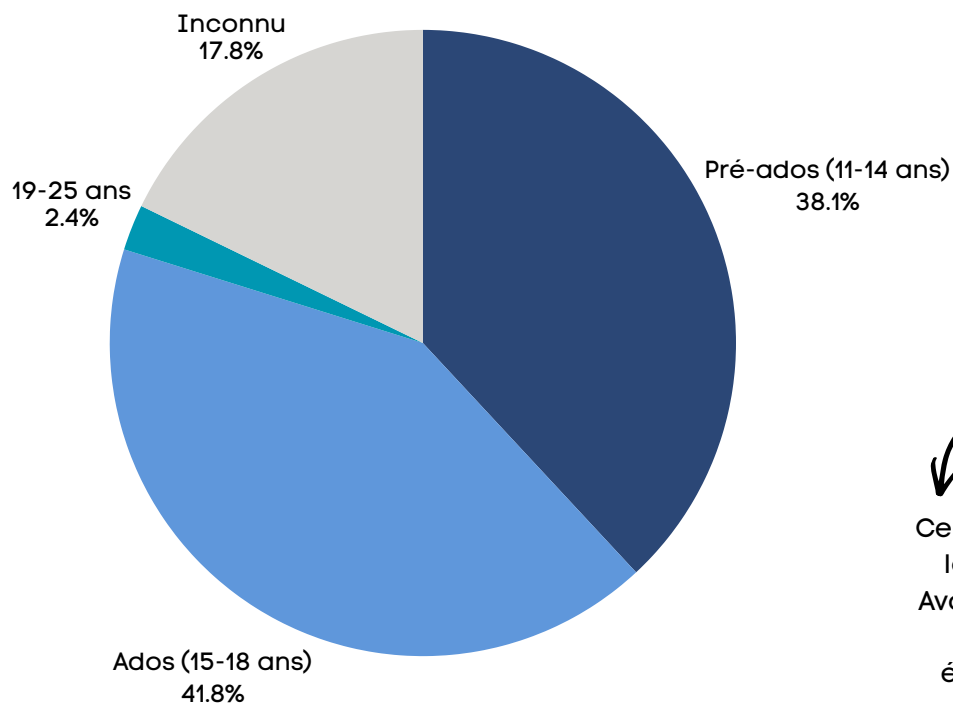
Certains jeunes viennent sur les deux centres sociaux. **A l'échelle du CLAAC en 2025, ce sont 843 jeunes différents** qui sont venus régulièrement sur une structure ou les deux dont 223 jeunes adhérents. La différence entre 843 et 909 représente donc le nombre de jeunes qui fréquentent les deux structures, soit 66 jeunes.

**Entre 2022 et 2025, la fréquentation globale des accueils jeunes progresse**, ce qui traduit une dynamique globalement positive.

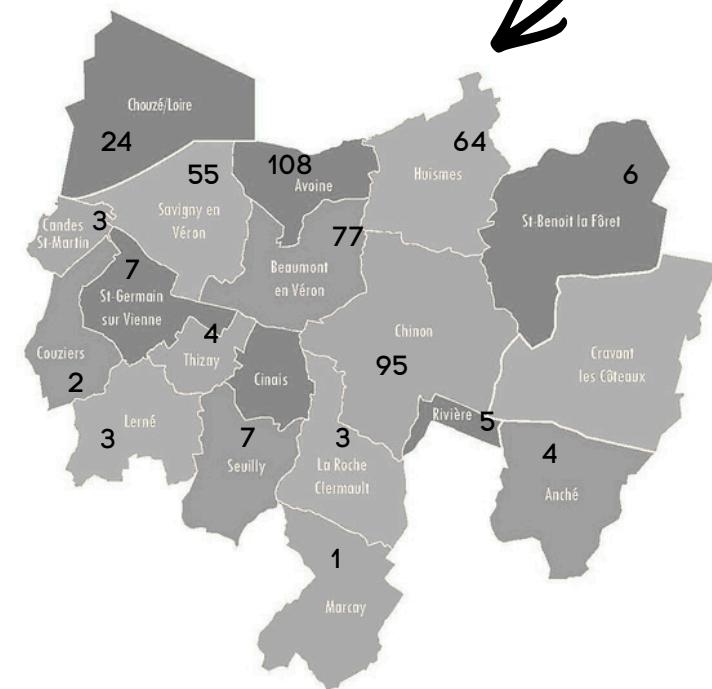
## b. Profil des jeunes accueillis en 2025

### Lieu d'habitation des jeunes

### Age des jeunes du CLAAC



Certains jeunes habitent en dehors de la CC CVL mais sont scolarisés sur Avoine ou Chinon et viennent dans les accueils en proximité des établissements scolaires. D'autres, parfois les mêmes, habitent des communes limitrophes et viennent au CLAAC pendant les vacances scolaires.



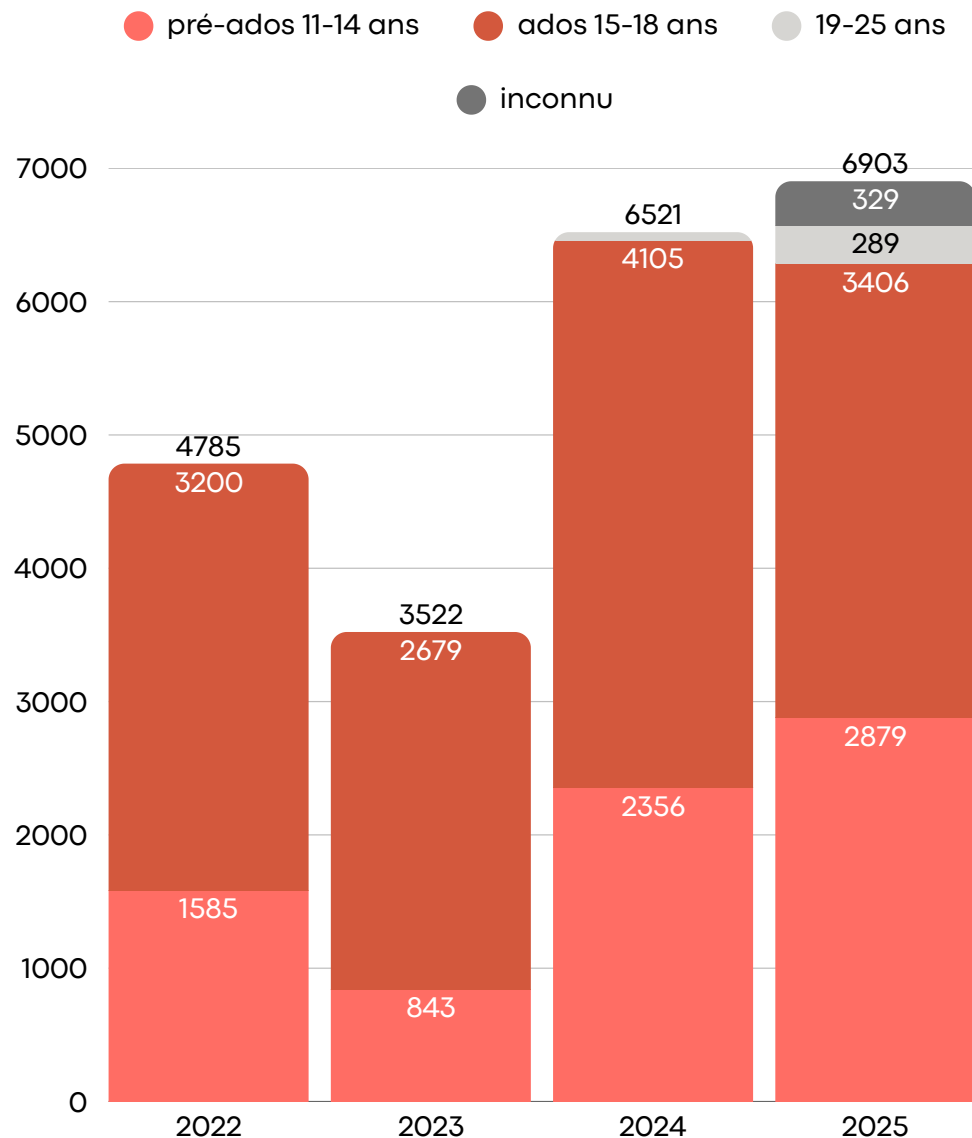
### Les "inconnus"

De nombreuses présences n'ont pu être classées par tranche d'âge ou lieu d'habitation. Il y aura toujours une part d'inconnu puisque l'accueil dans les centres sociaux s'appuie sur un principe d'accueil inconditionnel. Par conséquent les jeunes peuvent venir sans avoir à donner leur identité. Il est à noter tout de même que les jeunes qui participent aux activités et projets doivent faire remplir une autorisation aux parents et prendre une adhésion.

## c. Fréquentation

NB : Nombre de présences hors interventions dans les établissements scolaires, temps "information jeunesse"

### EVOLUTION DE LA FREQUENTATION DEPUIS 2022



Après une baisse en 2023, la fréquentation est repartie très fortement en 2024 et continue d'augmenter en 2025.

**Globalement, la tendance sur 4 ans est nettement positive.**

#### Les 11-14 ans

Forte reprise après 2023, avec une croissance continue. Ce groupe devient un moteur majeur de la croissance récente.

#### Les 15-18 ans

Groupe dominant chaque année.

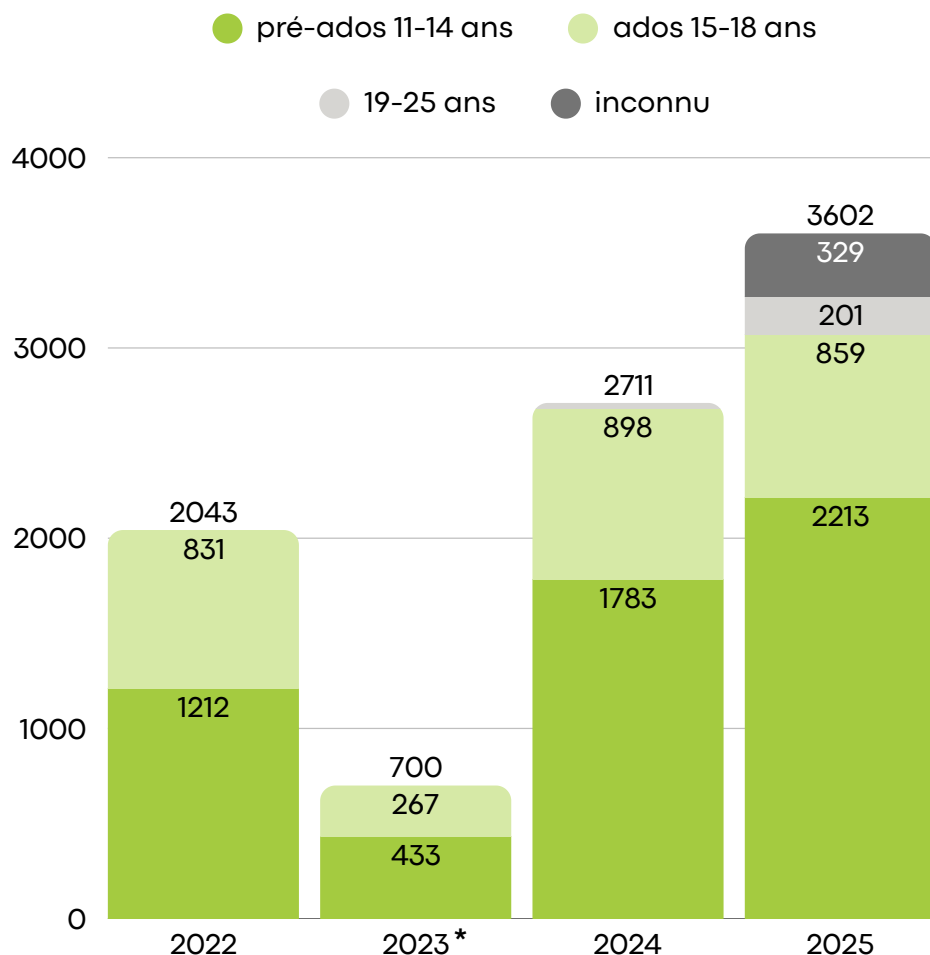
Il y a un léger recul en 2025, mais reste le public le plus présent.

#### Les 19-25 ans

La récolte des données pour cette tranche d'âge est plus difficile. Depuis 2024, une tentative de comptage de présence est faite mais ce public vient sur les temps hors accueil jeunes où l'âge des personnes présentes ne peut être demandé. Aussi, certains jeunes parents viennent sur les temps famille et sont comptabilisés dans les animations "famille".

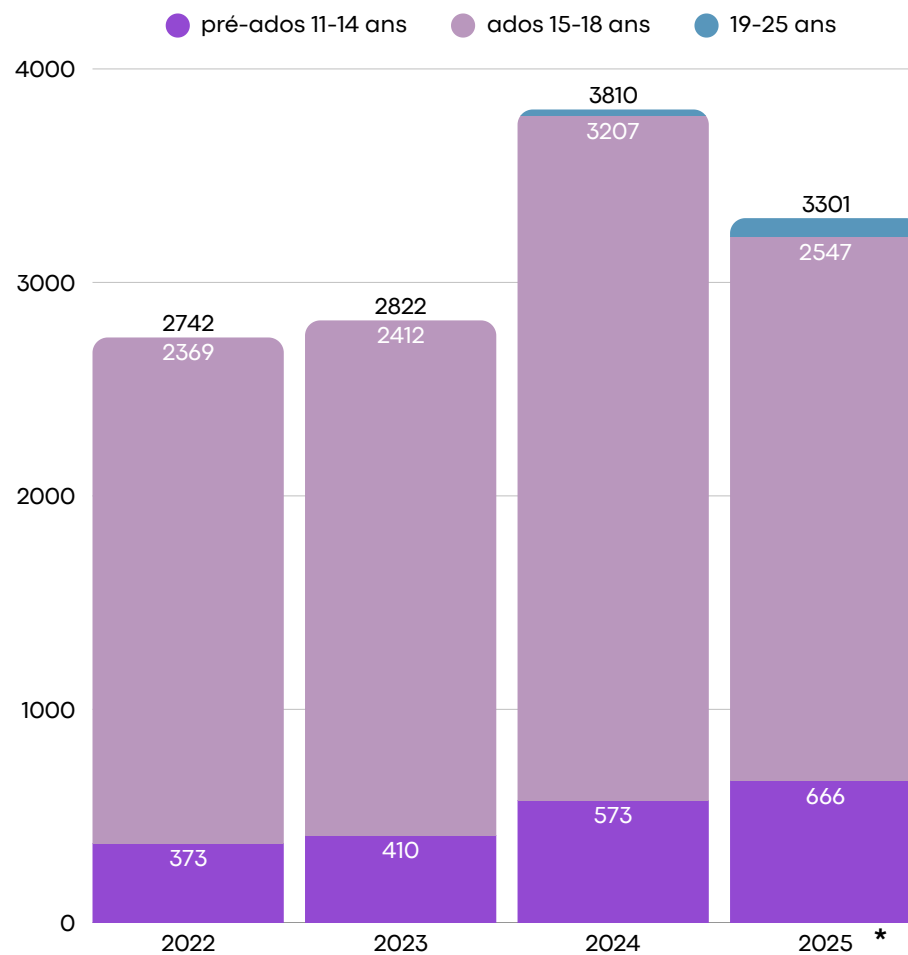
## EVOLUTION DE LA FREQUENTATION DEPUIS 2022 PAR CENTRE SOCIAL

### Centre social du Véron



\*Seulement 2 mois de présences ont été saisis

### Centre social de Chinon



\* 2 mois de passages n'ont pas été saisis en raison d'une période de vacance sur les postes à l'accueil ados.

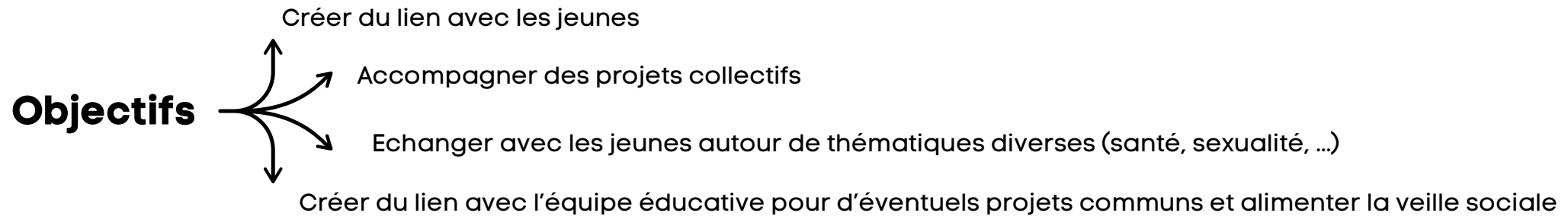
**Au Véron**, la croissance est forte depuis 2022.

**Sur Chinon**, la progression est régulière jusqu'en 2024, puis un léger repli en 2025 (lié à une vacance de poste sur le secteur ados).

**La proximité avec les établissements scolaires influe clairement sur la fréquentation** ; le centre social du Véron en proximité du collège d'Avoine est plus fréquenté par les 11-14 ans, quant au centre social de Chinon, l'accueil des 15-17 ans étant situé près du Lycée Rabelais, la présence de cette tranche d'âge est plus grande.

## 3. Public rencontré dans les établissements scolaires

L'équipe d'animation jeunesse intervient également dans les établissements scolaires du territoire.



### Collège d'Avoine

22 interventions

2 interventions par semaine depuis fin mai,  
en présence de 2 animateurs du Véron

(interventions suspendues entre janvier et mai en raison  
d'une période de vacance de poste)

### Collèges de Chinon

39 interventions

dont 33 sur le collège Jean Zay et 6 sur le collège Saint  
Joseph

1 intervention par semaine au collège Jean Zay  
Des interventions ponctuelles à Saint Joseph  
en présence de 2 animateurs de Chinon et de l'informatrice  
jeunesse une fois sur 2

### Lycées Rabelais et Cugnot

30 interventions

Une intervention tous les 15 jours en alternance dans  
chaque lycée  
en présence de 3 animateurs du CLAAC  
(dont un informateur jeunesse)

### Internat des lycées

7 interventions à l'accueil jeunes Colette Desblaches avec  
les internes

en présence de 2 animateurs du CLAAC  
(dont l'informatrice jeunesse une fois sur deux)

98

interventions  
en 2025

## 4. Focus sur quelques temps forts et projets de l'année

### Des projets communs aux deux centres sociaux

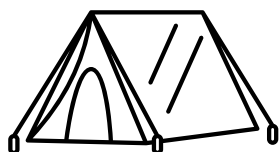
#### Festival BD



Depuis plus de 30 ans, le CLAAC organise le Festival BD. En amont du Festival et pendant celui-ci, les jeunes sont impliqués dans l'organisation de l'évènement. Ceci leur offre l'opportunité de s'engager dans la vie associative locale. Aussi, pendant le festival, ils proposent un point de restauration. Les recettes de la buvette contribuent ainsi au financement d'une partie de leurs projets collectifs. Au delà de l'intérêt culturel qu'offre cet évènement, c'est aussi l'occasion pour les jeunes de se fédérer autour d'un RDV culturel sur le territoire.



#### Camps/séjours



Les séjours et les camps jouent un rôle essentiel dans le développement de la jeunesse. Ils permettent aux jeunes de gagner en autonomie en apprenant et en participant à la vie quotidienne loin du cadre familial. A travers la vie en groupe, les jeunes développent aussi des compétences douces comme le respect de l'autre, la coopération, la solidarité, le sens des responsabilités. Ces expériences favorisent la confiance en soi, l'ouverture d'esprit, l'adaptation et l'épanouissement personnel de chacun.

**Séjour pêche**  
**Marcy sur Vienne**  
**Avril 2025**



**Séjour Festival JUMP FEST'**  
**Réseau Information Jeunesse**  
**Juillet 2025**



**Séjour Nature et Aventure**  
**Amboise**  
**août 2025**



## Focus sur quelques projets du Centre social de Chinon

**Projet Pêche** : 10 jeunes se sont mobilisés pour organiser et construire un projet pêche sur 3 jours en continu. Un projet soutenu et accompagné qui aura permis à chacun de repartir avec un permis pêche afin de poursuivre avec passion et en autonomie à l'issue du projet.



**Projet Karaofouées** : Les jeunes ont organisé une soirée "Karaofouées" qui aura rassemblé de nombreux habitants à la maison de quartier des Hucherolles, dans une ambiance chaleureuse, le micro à la main et de délicieuses fouées préparées par les jeunes pour régaler les papilles.

**Extrême Pétanque** : Un nouveau concept qui consiste à jouer à la pétanque sur des terrains complètement loufoques ! Des équipes se sont créées et les jeunes ont pu s'approprier différents espaces sur le territoire pour créer des compétitions sur une grande diversité de terrains. Cette idée émergente a l'ambition de se poursuivre dans l'avenir avec un concours intercommunal !



**Les Fous du Bidon (projet percussions)** : A la suite du festival KAN YAN MAKAN, les jeunes sont allés voir Marco qui fabriquait son bateau pour son nouveau spectacle. Embarqués dans le projet, ils étaient un dizaine à avoir travaillé sur le spectacle intitulé : "Les fous du bidon" pour en faire une représentation avec l'artiste sur les quais de Chouzé-sur-Loire (musique électronique, ateliers d'écriture et percussions)



**Projet Lutherie Sauvage** : Un projet de réalisation de spectacle en partenariat avec la compagnie des Foufouxrieux et le Conservatoire de Chinon autour du projet de Olivier BOSSERON : "Et après". Les jeunes ont pu construire à raison de plusieurs séances, des instruments de musique avec des matériaux de récupération et se représenter sur scène à l'espace Rabelais.



**Festival du jeu vidéo** : 2ème édition du festival du jeu Vidéo en Chinonais organisé par les jeunes ! Un festival qui raconte toujours un franc succès et qui trouve son public !

**Bal de promo (fête de fin d'année) des terminales** : Pour clôturer les années de lycée sur Chinon, les jeunes ont de nouveau été organisateurs avec le soutien des équipes, d'une soirée festive de fin d'année ! Toujours un moment fort qui fête de nombreuses réussites pour les jeunes femmes Chinonaises



**Découverte des sports de glisse** : Des jeunes ont souhaité monter un projet pour découvrir de nouvelles disciplines sportives tout en s'amusant. 7 jeunes ont été impliqués de manière active tout au long du projet. En amont, ils ont participé au choix des disciplines qui seront proposées, à la mise en place d'actions d'auto-financement ainsi qu'à l'organisation des sorties. Ils ont souhaité découvrir : le char à voile, le skate, le roller, et le patin à glace. Ce projet s'est déroulé entre juillet et décembre 2025, les différents temps de découverte ont regroupé plus de 50 jeunes.



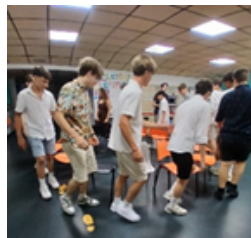
**Tournoi de Futsal** : Le tournoi de Futsal est un projet très demandé par les jeunes et les habitants du territoire. Ce projet leur permet de s'impliquer sur un événement ouvert à tout public. 6 jeunes ont été impliqués dans l'ensemble des étapes du tournoi. En amont, ils ont participé à l'organisation générale, pendant le tournoi, ils ont assuré l'arbitrage des matchs, la gestion des équipes, ainsi que la tenue de la buvette et l'accueil du public. Enfin, après l'événement, les jeunes ont pris part au rangement et à la clôture de l'action. Ce projet leur permet aussi de découvrir des partenaires du territoire sous un nouvel angle, comme les pompiers ou la police municipale qui ont participé au tournoi en équipe.



**Projet FreestyleFoot et Festival Confluence** : Ce projet permet aux jeunes de s'impliquer dans un festival culturel du territoire en partenariat avec une compagnie de théâtre locale : la Générale des Mômes. Une quinzaine de jeunes ont été pleinement investis. Pendant l'événement, ils ont assuré la tenue de la buvette, la préparation des repas pour les bénévoles et les artistes, et ont pris part à plusieurs spectacles en tant que public. Ils ont également participé à une initiation au freestyle foot afin de donner une petite représentation publique. Un projet qui a donné des idées aux jeunes pour 2026 !



**Bal de promo des 3èmes** : Le Bal de promo des 3<sup>èmes</sup> est un projet festif co-construit avec les jeunes visant à marquer la fin de leurs années au collège. En amont du bal, un comité de suivi constitué de collégiens a permis d'organiser l'événement. Ils ont dû faire preuve d'adaptation puisque la date initiale a été reportée pour cause de canicule. Ce projet s'est déroulé de mi-mai au 4 juillet 2025 et a été construit par un collectif de 12 jeunes.



**Projet collecte des bouchons** : Ce projet est co-porté avec le collège. Une professeure a accompagné des collégiens à mettre en place la collecte qui se déroulait au centre social. Ensuite, les jeunes sont allés avec la professeure et deux animateurs du centre social rencontrer une association qui valorise les bouchons ; ils en ont également profité pour donner la collecte. Ce projet solidaire a mobilisé une quinzaine de jeunes et sera reconduit en 2026.

## 5. L'information jeunesse

### a. Objectifs et fonctionnement



source : <https://www.argentan.fr/>

Les deux informateurs jeunesse (IJ) à mi-temps chacun, accueillent, informent et accompagnent les jeunes de 11 à 30 ans par des rendez-vous individuels, des actions collectives ou encore des actions de aller vers. Les IJ sont formés aux questions de la vie quotidienne auxquelles les jeunes peuvent être confrontés. Les thématiques couvertes sont très larges mais abordées sous un angle informatif.

L'informatrice jeunesse du CS de Chinon est également accueillante à 0.5 ETP sur la Maison des Adolescents, ce qui permet un lien privilégié entre le volet prévention santé de l'IJ et l'accompagnement des jeunes sur du plus long terme. Des projets sont également co-construits avec les RHJ et les compagnons du devoir autour des questions relatives au logement

### b. Actions 2025

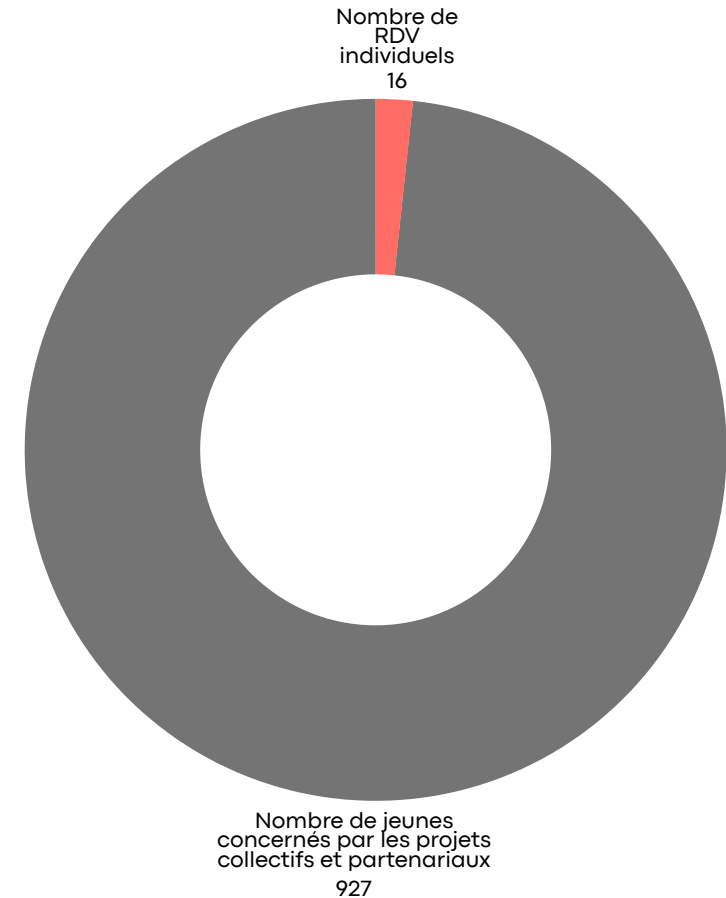
- Les informateurs jeunesse interviennent régulièrement sur les établissements scolaires avec l'équipe d'animation jeunesse.
- En dehors de ces interventions, les actions se déploient au travers de RDV individuels ou d'actions collectives telles que :
  - 1 Formation Babysitting de 4 jours en Février avec 8 jeunes (en partenariat avec le RPE, Mission Locale, l'ALSH, ...)
  - 1 Projet "Vie Active" avec le Lycée Cugnot pour tous les terminales, pour les préparer aux démarches et à la vie après le Lycée
  - 1 atelier addictions à la Journée des métiers de la sécurité pour 90 jeunes
  - 1 Journée ERASMUS DAY pour 30 jeunes en partenariat avec le Bloc<sup>2</sup> et la Mission Locale
  - 1 projet "Chocoblable" sur la discrimination avec l'accueil jeunes ados de Chinon
  - 1 Stand au Carrefour des métiers de Chinon
  - Partenariat avec CEMEA pour la mise en place de formation BAFA. 2 formations qui ont eu lieu au Centre social du Véron.

## b. Quelques chiffres sur les actions collectives et RDV individuels

943 jeunes rencontrés en 2025



- Nombre de RDV individuels
- Nombre de jeunes concernés par les projets collectifs et...



**En 2025, les actions collectives IJ se sont multipliées** : Plus grande reconnaissance du PIJ Chinon Vienne et Loire par les acteurs de proximité depuis le renouvellement du LABEL.

**Les demandes de RDV individuels** sont à la marge mais permettent tout de même à des jeunes de rencontrer un professionnel afin d'échanger autour d'un thème en particulier et éventuellement d'être orienté vers un partenaire du territoire : Maison des Adolescents, Mission Locale, ...



**24** personnes du territoire ont été formées au BAFA au centre social du Véron (14 en formation générale et 10 en formation d'approfondissement). Grâce au partenariat avec CEMEA, les jeunes du territoire bénéficient d'un tarif préférentiel (prix public : 455€, prix habitant CC CVL entre 150 et 310 euros selon le quotient familial).

## 6. L'accueil des jeunes stagiaires et service civique

L'accueil des jeunes en stage ou en service civique contribue à l'action jeunesse du territoire en leur offrant un cadre sécurisant favorisant le développement personnel et l'autonomie.

Il renforce aussi le lien social et dynamise le territoire en créant des interactions entre jeunes et acteurs locaux.

7

Sept jeunes stagiaires ont été accueillis sur nos différentes structures. Que ce soit pour des stages de formation sur l'animation, la communication ou encore pour des immersions professionnelles.

1

Une jeune a été accueillie sur le centre social du Véron pour une mission de service civique entre juin 2025 et février 2026. Cette expérience de volontariat a permis à Melvyna de découvrir le monde professionnel, de se former au PSC1 et de passer son BAFA.



1

Sur le Centre social de Chinon, après l'accueil d'un service civique sur une mission numérique en 2024, c'est une jeune stagiaire qui a été accueillie en apprentissage sur un stage long de 9 mois en alternance. Cette expérience a permis à Andréa de découvrir le métier de l'accueil dans les Centres Sociaux et les missions de secrétariat pour clôturer son parcours scolaire avec brio.

## 7. Enjeux et perspectives pour l'année 2026

L'année 2025 a été riche en projets collectifs, découvertes, projets partenariaux et autres. Toutefois l'année 2025 a été la première à s'être déroulée sans poste de coordination, suite à sa suppression. Cette fonction a été reprise par la co-direction, mais l'absence d'un poste dédié a entraîné des difficultés à déployer des projets et à avoir une organisation optimale. Ces difficultés ont demandé à la co-direction beaucoup de temps et d'énergie.

À l'échelle du CLAAC, les enjeux majeurs pour 2026 seront d'harmoniser les outils de travail, de fluidifier la communication et de développer davantage de projets transversaux au service d'une action jeunesse plus cohérente et lisible sur le territoire.

### Sur le Centre social du Véron

L'année 2025 a été marquée par une phase de renouvellement. Elle a débuté avec trois postes vacants, nécessitant une phase de recrutement exigeante, notamment en raison des besoins du territoire et des critères de diplômes fixés par la CAF. Dès mars, deux personnes ont rejoint l'équipe d'animation, lançant une dynamique de terrain centrée sur la création de lien avec les jeunes. En septembre, l'arrivée d'une troisième animatrice est venue renforcer cette dynamique. L'équipe a su s'adapter rapidement aux besoins du territoire en réorientant les missions d'une personne vers une logique d'« aller-vers » et d'actions hors les murs.

En parallèle, un travail de fond a été mené par l'équipe pour poser un cadre à la fois structurant et bienveillant, offrant aux jeunes des repères clairs et sécurisants.

L'année a également été marquée par une relance active des partenariats locaux et par la mise en place d'outils concrets pour mieux suivre la fréquentation et affiner les actions.

2025 aura donc été une année de restructuration et de relance, posant des bases solides pour la suite.

**Cap sur 2026.** Plusieurs enjeux sont repérés pour l'année :



- Intensifier les actions d'aller-vers sur l'ensemble du territoire
- Renforcer les partenariats (collège, mission locale,...)
- Mieux faire connaître l'action du CLAAC aux jeunes, familles et partenaires (municipalités, ...)
- Positionner le centre social comme un acteur incontournable pour les jeunes du Véron

L'année 2025 a été marquée par une phase de renouvellement, celle du projet jeunesse qui a fait l'objet d'un travail de diagnostic actualisé de longue haleine, là où les équipes ont pu travailler avec les jeunes sur les enjeux à venir pour les 4 prochaines années. Ce début d'année a également été bousculé par un renouvellement des ¾ de l'équipe jeunesse sur Chinon. 2 mois de vacance de poste ont demandé une réorganisation provisoire sur les accueils mais la dynamique a globalement été maintenue. A compter de mai 2025, l'équipe a pu de nouveau se stabiliser au complet et a su s'adapter rapidement pour maintenir et créer un climat de confiance avec les jeunes qui les ont rapidement identifiés.

La dynamique partenariale s'est maintenue et de nouveaux projets se sont développés. Tiers lieux, Mission Locale, réseau des bibliothèques, France travail, Service des sports de la ville de Chinon, établissements scolaires, MDA, Centre de Santé Sexuelle, Planning Familial sont autant de structures qui ont pu être associées à des projets sur l'année 2025. Aussi les liens entre les accueils jeunes et l'information jeunesse ont pu être renforcés avec le déploiement d'actions collectives et l'implantation des RIJ (Relais Infos Jeunes).

Toujours dans des logiques de continuité éducative et selon une logique de parcours sur le territoire, des passerelles ont été menées entre les jeunes CM2 de l'accueil de loisirs communautaire mais aussi de l'accueil pré-ados vers l'accueil ados.

Enfin, la question du maillage a été largement abordée à l'occasion du renouvellement du projet et a permis une plus grande intégration du paysage intercommunal avec le déploiement d'actions de "aller vers" et de "hors les murs" sur le périmètre d'intervention. Des actions qui ont vocation à se développer dans les années à venir.

### **Cap sur 2026. Plusieurs enjeux sont repérés pour l'année :**



- Questionner/améliorer l'accessibilité et la visibilité de l'accueil jeunes 11-14 ans
- Intensifier le développement des actions et des outils pour "aller vers" les communes du territoire d'intervention
- Mieux appréhender les volontés politiques des communes en ruralité sur le développement de projets à destination de la jeunesse
- Développer le pouvoir d'agir des jeunes et promouvoir la citoyenneté et la tolérance



## Association CLAAC

60 rue Descartes - 37 500 CHINON

Tél: 02.47.93.10.48

secretariat@assoclaac.fr / assoclaac.fr



centre socialdechinson  
centresocialduveron  
residencehabitatjeunes  
accueilsjeunesclaac  
festivalbdchinon



accueil\_jeunes\_chinon\_  
accueiljeuneavoine  
informationjeunesseclaac





# BILAN RHJ

# 2025

## Association CLAAC

Culture, Loisirs, Accueil et Animation en Chinois



## Table des matières

Principaux chiffres 2025.....	3
Les résidences Habitat Jeunes en 2025 .....	8
L'hébergement .....	8
Equipements et tarifs.....	9
Le public .....	11
Equipe dédiée aux résidences habitat Jeunes .....	15
Conseil de Vie Sociale (CVS) .....	16
Partenariat .....	16
Congrès UNHAJ – 70 ans à Lille .....	18
Démarche Qualité – Evaluation : une démarche réglementaire.....	19
Procédure – Démarche Qualité .....	19
1. Objet .....	19
2. Principes .....	19
3. Instances et temps de concertation.....	19
4. Outils qualité .....	20
5. Exemples d'actions complémentaires .....	20
6. Suivi et évaluation .....	20
Evaluation interne – février 2025.....	21
Evaluation Externe – 11 au 13 juin 2025 .....	21
Perspectives 2026 .....	21

## Principaux chiffres 2025

Ouvert aux 16-30 ans, les Résidences habitat Jeunes (RHJ) ont pour mission de favoriser la socialisation des jeunes par l'habitat et par différentes formes d'incitation et d'actions dans les domaines où se forge leur qualification sociale : vie quotidienne, mobilité, emploi, formation, loisirs, culture...

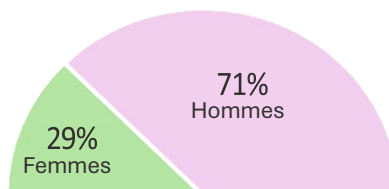
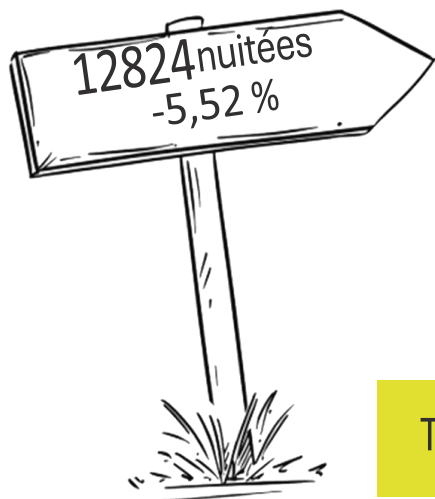
Il s'agit de rendre possible un parcours résidentiel en créant les conditions d'un processus d'apprentissage de la vie sociale conduisant à l'autonomie et à la citoyenneté. Ces actions sont fondées sur la valorisation des potentialités des jeunes dans le but de les rendre acteurs de leur propre développement. Les Résidences Habitat Jeunes bénéficient d'agréments (Etat et CAF).

Trois résidences sont gérées par l'association

: « Les Groussins » - résidence sociale/FJT et la résidence du Véron (nommées Résidences Habitat Jeunes) – FJT Chinon Descartes (en démolition)



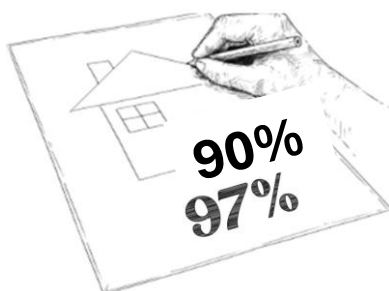
### Répartition Hommes / Femmes



68 jeunes logés en 2025

(52 en 2024, 51 en 2023)

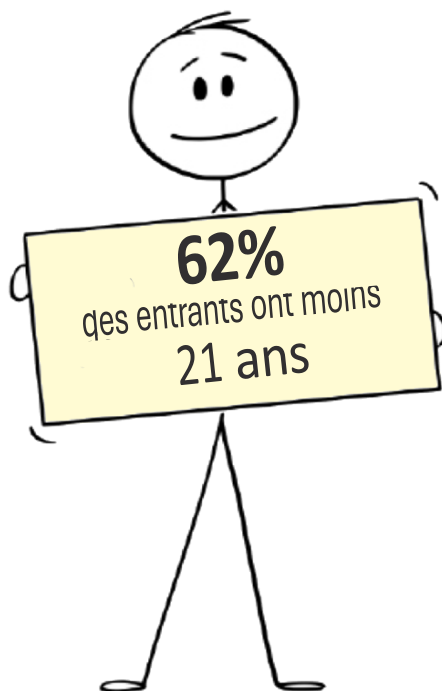
### Taux d'occupation 2025



Chiffre en baisse par rapport à 2024 (10 sorties en juin + remise en état de logements ont fait baisser le taux d'occupation cette année).

## Entrants 2025

La part des jeunes de moins de 21 ans est toujours largement majoritaire (62% en 2025). Ce sont plutôt des jeunes en apprentissage, en stage ou en décohabitation familiale (choisie ou forcée).



## Sortants 2025



**45%** des jeunes sortis restent dans la communauté de communes



**41%** vont vers un logement du parc social



**56%** sortent pour un logement autonome

## Durée moyenne de séjours

Durée moyenne de séjours (en jours)

2018	2019	2020	2021	2022	2023	2024	2025
357	365	317	468	596	528	727	509

Les sorties sont de nouveau en hausse sur 2025 (27 contre 18 en 2024 et 10 en 2023). La durée de séjour est en baisse pour la première fois depuis 2020. La répartition des CSP constatée sur les entrants montre que les jeunes sont de nouveau obligés de bouger pour trouver du travail (la fin de la pandémie avait marqué une embellie au niveau de l'emploi). 56% sont sortis vers un logement autonome contre 84% en 2024. Près de 30% des jeunes sortants sont partis dans une autre commune du département contre 0 en 2024.

## Animations

Les temps collectifs sont proposés en soirée, autour de temps sportifs, de temps conviviaux, d'ateliers autour de thématiques comme la santé, le logement, la citoyenneté, les démarches administratives, et tout projet provenant des jeunes et accompagné par l'équipe éducative.

Les temps collectifs permettent aux professionnels de repérer des besoins, des difficultés ou des aptitudes valorisantes qu'ils pourront ensuite reprendre en individuel avec le jeune. Parallèlement, ils sont l'occasion, pour les jeunes, de développer leurs compétences et connaissances entre pairs, de se rencontrer, de se connaître, de partager des informations et des expériences et de construire des projets ensemble.

Les temps collectifs font l'objet d'une programmation à raison d'un à deux temps par semaine. La communication se fait par affichage et par les réseaux sociaux

63  
animations  
en 2025



Ateliers cuisine, cours de code ,  
casque réalité virtuelle, cinéma,  
soirée débat actualités, sport...

Ateliers avec le PIJ :

Soirée thématique de  
prévention des addictions,

Gestion de budget

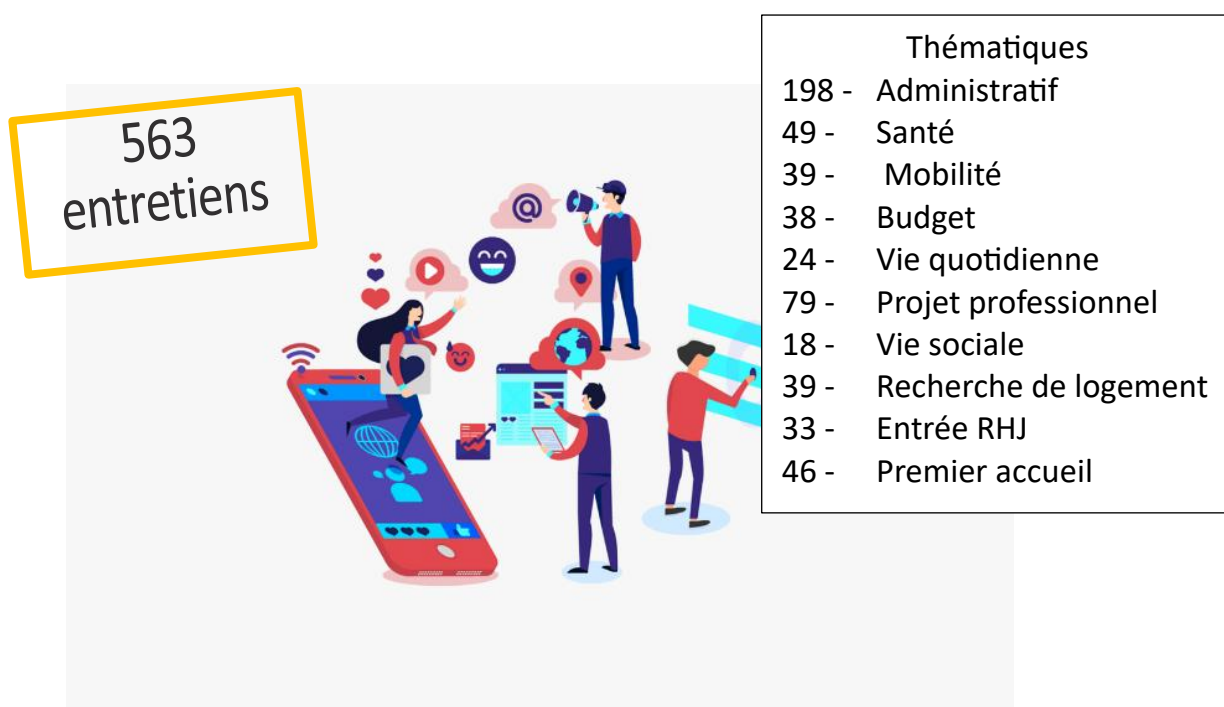


## Accompagnement

Dans une perspective d'indépendance et d'insertion durable, les Résidences Habitat Jeunes proposent des conditions de logement accompagné propices à la consolidation d'un projet professionnel et/ou de formation. Elles favorisent également l'accès dans un logement de droit commun, dans le parc privé ou public. C'est pourquoi, la veille sociale s'attache à informer, conseiller et orienter pour l'accès aux droits.

L'accompagnement individuel consiste à développer une relation visant à soutenir le jeune dans les difficultés rencontrées. Le « faire-avec » devient alors un moyen de tisser une relation favorable à son indépendance. De plus, l'adhésion et le volontariat sont les conditions d'un possible accompagnement et la base du développement d'une relation de confiance. Ressentir et avoir conscience d'une difficulté et/ou d'un besoin particulier au moment où ils se présentent, sont sources d'apprentissages sur soi-même, sur les fonctionnements institutionnels et relationnels, sur tous les domaines de la vie quotidienne. Les jeunes doivent alors se sentir libres de demander de l'aide. Par conséquent, l'accompagnement individuel n'est pas contraint alors que la veille sociale se traduit par une rencontre obligatoire au bureau ou dans le logement du jeune, une fois par mois avec le travailleur social. Néanmoins en fonction des situations, accompagnement et veille sociale s'entremêlent.

Concrètement à l'entrée du jeune, une phase de diagnostic social va débiter. C'est une phase importante car elle vise à mettre à jour les droits et à stabiliser la situation dans l'emploi. Ainsi, le travailleur social peut évaluer les compétences et le réseau de soutien du jeune. Un projet sur le moyen terme peut alors se discuter et un accompagnement se mettre en place.



# Les résidences Habitat Jeunes en 2025

## L'hébergement



### Résidence « Les Groussins » - 2015

10 rue du petit bouqueteau -37500

Bâtiment partagé avec les compagnons du devoir

27 logements

11 T1 : 19m<sup>2</sup>

12 T1 Bis : 26 à 32 m<sup>2</sup>

4 T2 : 47 m<sup>2</sup>

### Résidence du Véron - 2015

01 rue Georges Joubert - 37420 Avoine

Pôle intergénérationnel : Logements jeunes, Multi-accueil CCCVL,

Logements personnes âgées, Espace Coworking / bureaux

12 logements :



### Résidence Descartes - 1983

Démolition en cours

Etude des besoins pour une éventuelle nouvelle résidence -  
septembre 2024

## Equipements et tarifs

### **LOGEMENTS PROPOSES - GROUSSINS (AVEC CONNEXION WIFI)**

Les redevances appliquées aux résidents sont strictement encadrées et incluent l'ensemble des Charges liées au logement (dont l'énergie) prises en compte forfaitairement sans tenir compte des coûts réels et régularisations. C'est la particularité de notre modèle FJT qui se veut protecteur et solvabilisateur pour les résidents. Les redevances sont amenées à évoluer en fonction de l'indice IRL appliqué au 1er janvier de chaque année.

Type de logement	Superficie	Description	Redevance mensuelle 01/01/2025
T1	19 m <sup>2</sup>	<p><b>Salle de bain :</b> Douche équipée d'un rideau de douche / Lavabo / WC avec pot et brosse WC / Poubelle</p> <p><b>Coin cuisine :</b> Evier / Plaques de cuisson / 1 réfrigérateur top / 3 meubles de rangement</p> <p><b>Pièce de vie :</b> 1 Canapé-lit (BZ : 140 x 188 avec housse de canapé + alèse) / 1 bureau et 1 chaise / 1 commode-meuble TV / 1 lampe de bureau</p>	431,00 €
T1 bis	26 m <sup>2</sup>	<p><b>Salle de bain :</b> Douche équipée d'un rideau de douche / Lavabo / WC avec pot et brosse WC / Poubelle</p> <p><b>Coin cuisine :</b> Evier / Plaques de cuisson / 1 réfrigérateur top / 3 meubles de rangement</p> <p><b>Pièce de vie :</b> 1 Canapé-lit (BZ : 140 x 188 avec housse de canapé + alèse) / 1 bureau et 1 chaise / 1 commode-meuble TV / 1 lampe de bureau</p> <p><b>Loggia :</b> 1 Armoire 2 portes (étagères et penderie)</p>	451,00 €
	32 m <sup>2</sup>	<p><b>Salle de bain :</b> Douche équipée d'un rideau de douche / Lavabo / WC avec pot et brosse WC / Poubelle</p> <p><b>Coin cuisine :</b> Evier / Plaques de cuisson / 1 réfrigérateur top / 3 meubles de rangement</p> <p><b>Pièce de vie :</b> 1 Canapé-lit (BZ : 140 x 188 avec housse de canapé + alèse) / 1 table et 2 chaises / 1 commode-meuble TV</p> <p><b>Loggia :</b> 1 Armoire 2 portes (étagères et penderie) / 1 bureau et 1 chaise</p>	
	38 m <sup>2</sup>	<p><b>Coin chambre :</b> 1 lit avec 2 tiroirs de rangement (140 x 200 + alèse) / 1 table de chevet / 1 lampe de chevet</p>	
T2	47 m <sup>2</sup>	<p><b>Salle de bain :</b> Douche équipée d'un rideau de douche / Lavabo / WC avec pot et brosse WC / Poubelle</p> <p><b>Coin cuisine :</b> Evier / Plaques de cuisson / 1 réfrigérateur top / 3 meubles de rangement</p> <p><b>Pièce de vie :</b> 1 Canapé-lit (BZ : 140 x 188 avec housse de canapé + alèse) / 1 table et 2 chaises / 2 commode-meuble TV / 1 Armoire 2 portes (étagères et penderie)</p> <p><b>Loggia :</b> 1 bureau et 1 chaise</p> <p><b>Coin chambre :</b> 1 lit avec 2 tiroirs de rangement (140 x 200 + alèse) / 1 table de chevet / 1 lampe de chevet</p>	473,00 €

Les logements des résidences « les Groussins » et Véron sont équipés de kitchenettes individuelles. Les différents logements sont meublés permettant une rapidité et une souplesse d'installation pour les jeunes arrivants sur le territoire ou en décohabitation. Les résidents peuvent tout de même s'approprier les lieux en apportant quelques meubles personnels.



## LOGEMENTS PROPOSES A AVOINE (AVEC CONNEXION WIFI)

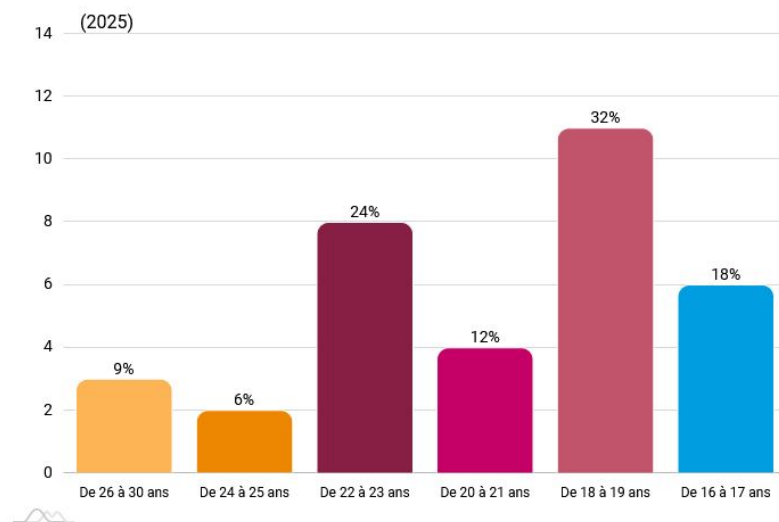
Type de logement	Superficie	Description	Redevance mensuelle 01/01/2025
T1	21 m <sup>2</sup>	<p><b>Salle de bain :</b> Douche équipée d'un rideau de douche / Lavabo / Colonne de rangement / WC avec pot et brosse WC / Poubelle</p> <p><b>Coin cuisine :</b> Evier / Plaques de cuisson / 1 réfrigérateur top / 3 meubles de rangement</p> <p><b>Pièce de vie :</b> 1 Canapé-lit (BZ : 140 x 188 avec housse de canapé + alèse) / 1 bureau et 1 chaise / 1 commode-meuble TV / 1 lampe de bureau / 1 placard intégré</p>	412,75 €
T1 bis	32 m <sup>2</sup>	<p><b>Salle de bain :</b> Douche équipée d'un rideau de douche / Lavabo / Colonne de rangement / WC avec pot et brosse WC / Poubelle</p> <p><b>Coin cuisine :</b> Evier / Plaques de cuisson / 1 réfrigérateur top / 3 meubles de rangement</p> <p><b>Pièce de vie :</b> 1 Canapé-lit (BZ : 140 x 188 avec housse de canapé + alèse) / 1 table et 3 chaises / 1 commode-meuble TV / table basse / 1 placard intégré</p> <p><b>Coin chambre :</b> 1 lit avec 2 tiroirs de rangement (140 x 200 + alèse) / 1 table de chevet / 1 lampe de chevet</p>	451,00 €
T2	43 m <sup>2</sup>	<p><b>Salle de bain :</b> Douche équipée d'un rideau de douche / Lavabo / Colonne de rangement / WC avec pot et brosse WC / Poubelle</p> <p><b>Coin cuisine :</b> Evier / Plaques de cuisson / 1 réfrigérateur top / 3 meubles de rangement</p> <p><b>Pièce de vie :</b> 1 Canapé-lit (BZ : 140 x 188 avec housse de canapé + alèse) / 1 table et 3 chaises / 2 commode-meuble TV / table basse / 1 placard intégré</p> <p><b>Coin chambre :</b> 1 lit avec 2 tiroirs de rangement (140 x 200 + alèse) / 1 table de chevet / 1 lampe de chevet / 1 commode</p>	473,00 €

Le dépôt de garantie correspond à un mois de redevance. Les charges d'électricité, chauffage et eau sont incluses dans la redevance.



## Le public

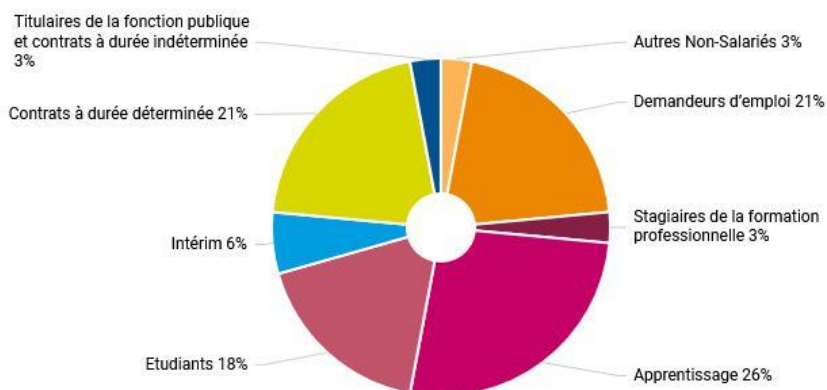
### Age des résidents à l'entrée



On constate que la majorité des jeunes entrants ont moins de 21 ans (62% contre 67% en 2024). La part de plus de 25 ans est en baisse (09 % contre 17% en 2024). Il faut noter que les 16/17 ans représentent 18% des entrants cette année. Il n'y en avait pas en 2024.

### Statut socio-professionnel

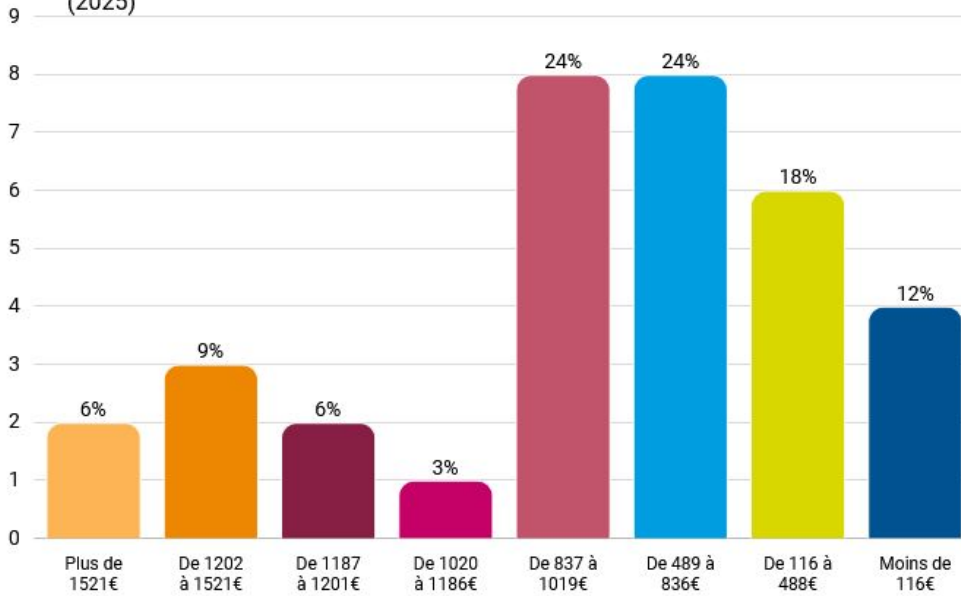
(2025)



Comme évoqué dans la partie résumée des principaux chiffres, les catégories sociales professionnelles (CSP) sont cette année plus homogènes. Les apprentis sont 26%, les demandeurs d'emplois 21%, les contrats CDD/ CDI/ intérim à 21% également. Les étudiants 18%. Ce qui renforce la mixité chère à nos établissements.

## Montant des ressources mensuelles

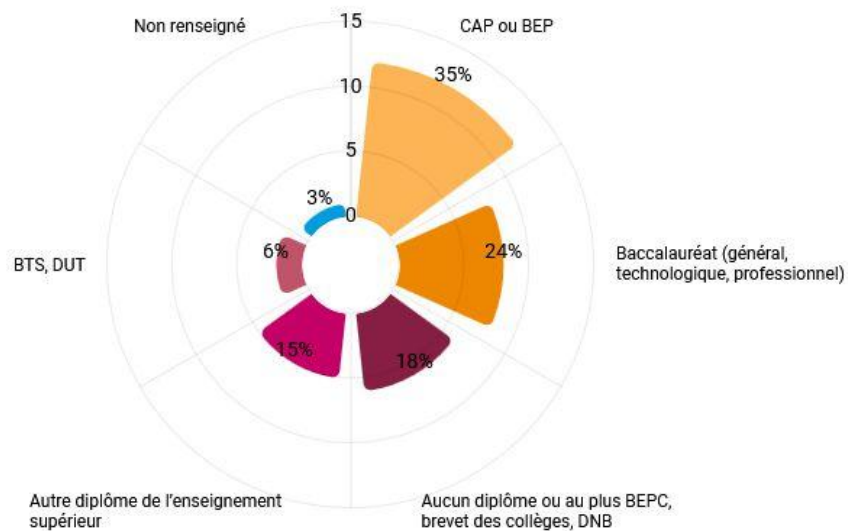
(2025)



La répartition du montant des ressources mensuelles est le reflet de l'homogénéité des CSP cette année. On a davantage de jeunes en contrats, même précaires. Ainsi, 48% du public perçoit entre 489 € et 1019 €. En 2024 50 % des jeunes entrés dans l'année gagnaient entre 489 et 836 € La majorité des jeunes entrés en 2024 percevaient entre 489 € et 836 € au moment de l'entrée en résidence mais 75% gagnaient entre 489 € et 1019 €. Les jeunes gagnant plus de 1019 € sont des jeunes n'ayant pas trouvé d'autre logement ou sur des séjours de courte durée rendant difficile la prise d'un logement hors Résidence Habitat Jeunes.

## Niveau scolaire

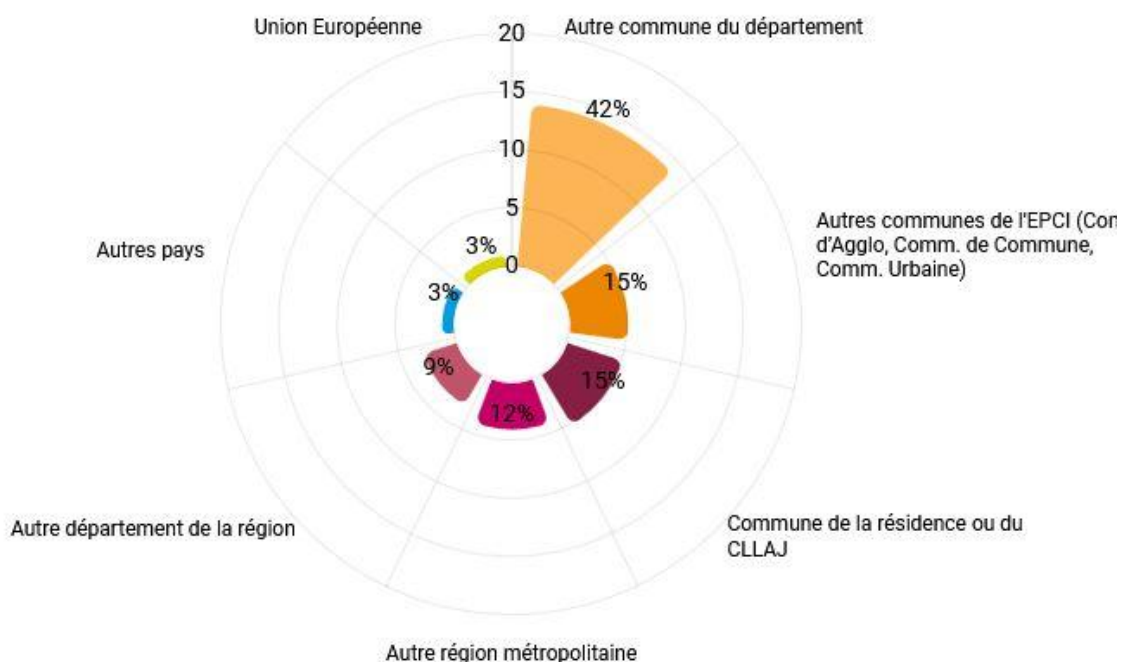
(2025)



Le pourcentage de jeunes entrés en 2025 et qui ont un niveau «CAP BEP ou inférieur » est en baisse autour de 53% (75% en 2024).

Les niveaux « bac » et « Autre diplôme de l'enseignement supérieur » ne représentaient que 8% chacun en 2024. Sur 2025, la première catégorie représente 24% des entrants, la seconde 15%.

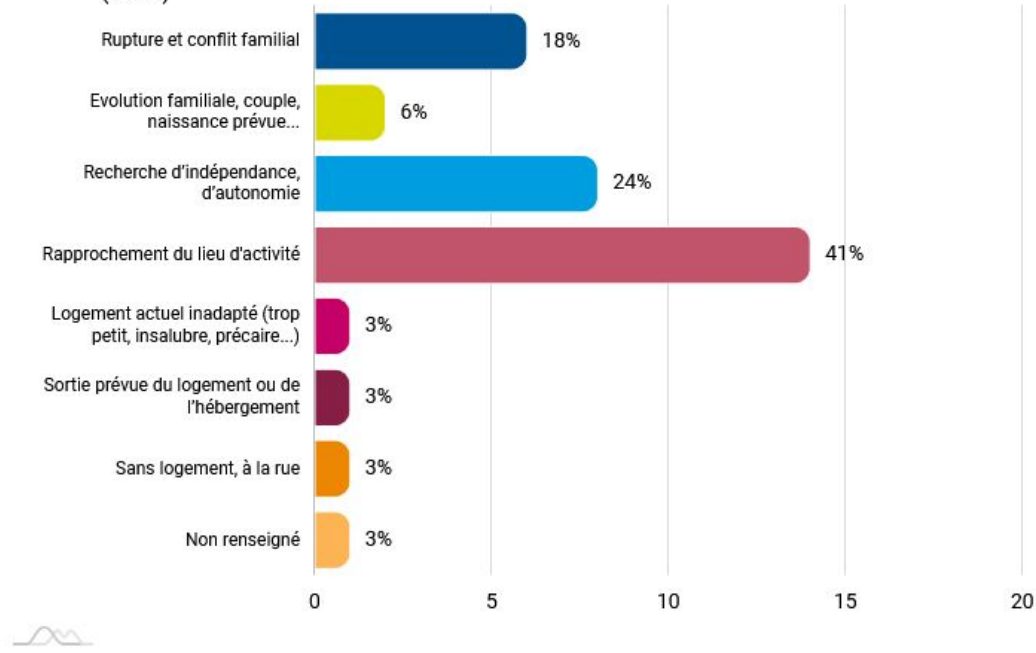
## Origine résidentielle (2025)



La tendance à la baisse de jeunes provenant de la Communauté de communes se confirme (30% contre 33% en 2024, 53% en 2023). La catégorie « Autre commune du département » se maintient autour de 42%. 9% des jeunes entrés venaient d'un autre département de la région. Cela confirme la nécessité pour les jeunes de bouger pour travailler ou se former. 12% des entrants venaient d'une autre région métropolitaine. Ils étaient 25% en 2024. On a donc une baisse des jeunes très locaux à la faveur de jeunes de la région centre Val de Loire.

## Raisons de recherche de logement

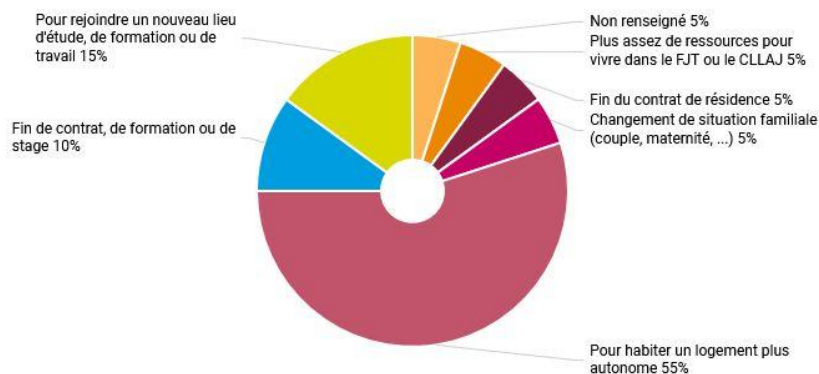
(2025)



Sur cette année 2025, on conserve la constante de jeunes en rupture familiale et conflit familial pour 18% contre 17% en 2024. Le rapprochement du lieu d'activité reste la catégorie la plus représentée pour 41% de jeunes entrants. Vient ensuite la recherche d'indépendance pour 24% qui correspond à un choix pour les jeunes de quitter la cellule familiale.

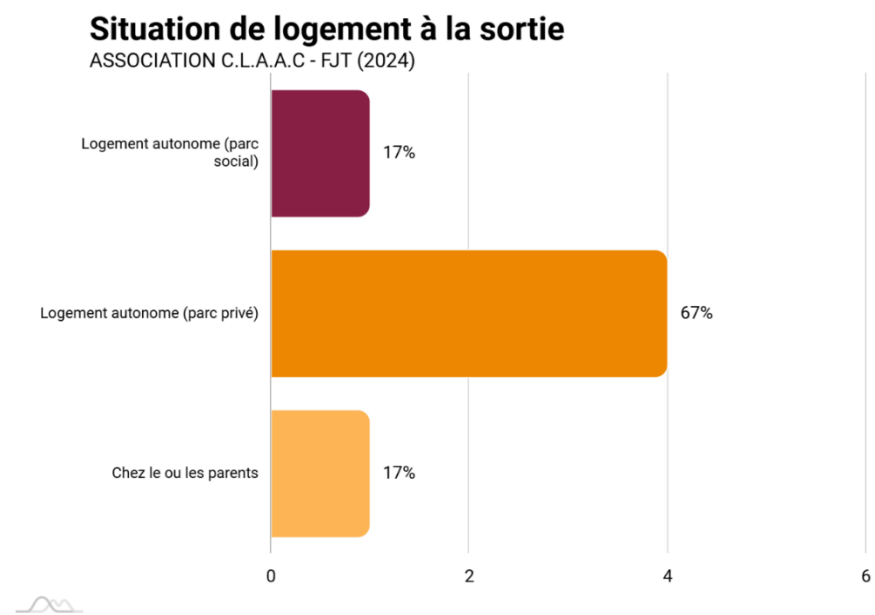
## Raisons du départ du logement

(2025)



La part de jeunes sortants vers un logement autonome est stable (55% pour 56% en 2024) alors qu'il y a eu plus de sortants sur cette année (27 pour 18 en 2024 et 10 en 2023). La part de jeunes qui rejoignent un autre lieu de travail ou d'études est relativement stable (15% pour 17% en 2024).

Les départs pour fin de contrat sont en baisse (10% pour 17% en 2024). Il faut noter que 5% des jeunes sont sortis cette année parce qu'ils n'avaient plus assez de ressources pour vivre dans la résidence. Ils retournent donc chez les parents ou chez des amis ou membre de la famille.



## Equipe dédiée aux résidences habitat Jeunes



**Eddy CUVELARD**  
*Directeur*



**Rachel BURGAUD**  
*CESF*



**Teddy AUDINET**  
*Animateur*



**Jean HAURANT**  
*Gardien*

*Personnel du centre social de chinon associé : Fabienne Saldana secrétariat, Patricia Riaublanc Entretien*

L'équipe éducative se réunit tous les 15 jours pour travailler sur tous les aspects de la gestion locative, gestion des bâtiments, vie des résidences, démarche qualité, éthique, accompagnement...

## Conseil de Vie Sociale (CVS)

Le conseil de la Vie Sociale, ne s'est réuni que trois fois sur l'année 2025

En 2025, nous avons relancé des élections de représentants de résidents : 3 résidents se sont présentés. Un président, un vice-président et un secrétaire ont été élus. Ils se réunissent chaque trimestre pour évoquer la vie au sein des résidences.

La structure d'Avoine, qui ne comporte que 12 logements, ne peut avoir son propre conseil de vie social (mobilisation d'élus difficile). C'est donc aux représentants du CVS commun de faire remonter les besoins et avis des résidents d'Avoine.



## Partenariat

- RHJ
  - LOGEMENT
    - Union Nationale pour l'Habitat des Jeunes (UNHAJ) -Vincennes
    - Filiale Immobilière Commune des Organismes Sociaux d'Indre et Loire (FICOSIL) - Chinon
    - Union Régionale pour l'Habitat des Jeunes (URHAJ Centre Val de Loire) - Tours
    - Association Jeunesse et Habitat (AJH) - Tours
    - Association pour l'Habitat des Jeunes (ASHAJ) - Amboise (ASHAJ)
    - CCAS - Loches
    - Val Touraine Habitat (VTH) - Tours et Chinon
    - Touraine Logement - Tours
    - Tsigane Habitat - Chinon
    - Compagnons du Devoir - Tours et Chinon
  - SANTE
    - Maison Des Adolescents (MDA) - Chinon
    - Contrat Local de Santé (CLS) - L'île Bouchard
    - Centre de Soins d'Accompagnement et de Prévention en Addictologie (CSAPA) - St Benoît la Forêt
    - Centre Hospitalier du Chinonais - St Benoit la Forêt
    - Centre de Santé Sexuelle - Chinon
    - FRAPS – Tours

## ○ SOCIAL

- Centre Social du Véron - Avoine
- Centre Social de Chinon - Chinon
- Service d'Accompagnement à la Vie Sociale (SAVS) Leopold BELLAN - Chinon
- Maison Des Solidarités (MDS) - Chinon
- Secours Catholique - Chinon
- Restos du Coeur – Chinon

## ○ Généraliste

- Collectif Solidarité regroupant une cinquantaine de partenaires du territoire (avec différentes commissions)
- Bureau information Jeunesse (BIJ) - Tours
- Centre Régional Information Jeunesse Centre val de Loire (CRIJ) - Orléans
- Promeneurs du net – Tours

## ○ INSERTION / EMPLOI

- Entraide et Solidarités Tours et Chinon
- CISPEO - Tours
- ID 37 - Tours
- Mission Locale du Chinonais - Chinon
- Centre intercommunal d'Action Sociale (CIAS) - Chinon
- France travail – Chinon

## ○ FINANCIER

- Communauté de Communes Chinon Vienne et Loire (CC CVL) - Siège Avoine
- Caisse d'Allocations Familiales 37 (CAF) - Tours
- Direction départementale de l'emploi, du Travail et des solidarités (DDETS) - Tours
- Conseil Départemental d'Indre et Loire (CD37) – Tours

## ○ MOBILITE

- Wimoov - Tours
- Mobilité solidaire 37
- Maison de la mobilité - Chinon
- Auto-école solidaire La batoude – Chinon

## Congrès UNHAJ – 70 ans à Lille

### Congrès de l'Unhaj : Assises le 14 novembre 2025, Assemblées générales annuelles et de congrès les 15 et 16 novembre 2025

\* Adoption d'une motion d'orientation pour les 4 ans à venir

\* Occasion de fêter les 70 ans de l'UNHAJ

\* Tables rondes :

A nos maisons communes pleines d'histoires : héritages et mutations

Jeunesse à l'agenda : on coche les cases ou on trace une voie ?

Jeune, 16-30 ans, cherche habitat jeunes de demain pour relation constructive

\* Assemblée générale annuelle, Assemblée générale de congrès (changement de président de l'UNHAJ - Evanne Jeanne Rose remplace Claude Garcéra)

\* Ateliers d'échanges autour de la question de la jeunesse et du logement



# Démarche Qualité – Evaluation : une démarche réglementaire

Dans la continuité du travail amorcé sur l'évaluation en 2024, la démarche qualité s'est structurée. Une procédure retrace les éléments en place :

## Procédure – Démarche Qualité

### Association CLAAC

#### 1. Objet





---

La présente procédure a pour objectif de décrire l'organisation et les outils mis en œuvre au sein de la résidence Habitat Jeunes pour assurer une démarche qualité continue, en conformité avec le **référentiel national d'évaluation HAS** et les obligations réglementaires applicables aux établissements sociaux et médico-sociaux (article L.312-8 et suivants du CASF).

#### 2. Principes

---

La démarche qualité repose sur :

-  **L'amélioration continue** : évaluer, analyser, corriger et prévenir.
-  **La participation** des salariés, des résidents et des parties prenantes.
-  **La traçabilité** des actions engagées et de leurs résultats.
-  **L'éthique** et la promotion des droits des usagers

#### 3. Instances et temps de concertation

---

##### ➤ **En Interne :**

- **Réunions de service tous les 15 jours** : pilotage opérationnel et suivi de l'activité.
- **Réunions d'information semestrielles** avec l'ensemble des salariés : partage des projets, bilan intermédiaire et échanges collectifs.
- **Conseil de la Vie Sociale (CVS)** tous les trimestres : recueil de la parole des résidents et analyse partagée des propositions.
- **Réunion qualité annuelle** : présentation des résultats de l'auto-évaluation, bilan des actions et mise à jour du plan d'action.

##### ➤ **Au niveau régional :**

- **Commission socio-éducative (CSE)** : lieu de questionnement éthique et d'échanges de pratique.

- **Carrefour des directions** : veille sectorielle, partage d'expérience, questionnement éthique, règlementation....
- **Création d'un poste** de responsable qualité régionale

#### 4. Outils qualité

---

- **Procédures et protocoles internes** : notamment sur la gestion des **événements indésirables** et réclamations (recueil, analyse, retour d'expérience).
- **Logiciel Ageval** : pour la traçabilité, l'auto-évaluation et le suivi du plan d'actions.
- **Auto-évaluation** : réalisée conformément au référentiel HAS, avec analyse des écarts et priorisation des actions correctives.
- **Plan d'action qualité** : suivi régulièrement, mis à jour à chaque réunion qualité et partagé avec l'équipe.
- **Documents obligatoires** : livret d'accueil, règlement de fonctionnement, projet d'établissement, charte des droits et libertés.
- **Gestion documentaire** : diffusion et mise à jour des procédures, modes opératoires et comptes rendus.

#### 5. Exemples d'actions complémentaires

---

- **Évaluations de satisfaction** des résidents (enquête annuelle, questionnaires thématiques).
- **Audits internes** ponctuels (ex. hygiène, sécurité, accueil).
- **Formation continue** du personnel sur la bientraitance, la lutte contre la maltraitance, et la gestion des situations sensibles.
- **Analyse de la pratique professionnelle** en interne et au niveau régional.
- **Suivi des indicateurs RH et QVTC** : absentéisme, turn-over, conditions de travail.
- **Tableau de bord d'activité** avec indicateurs clés partagés lors des instances.

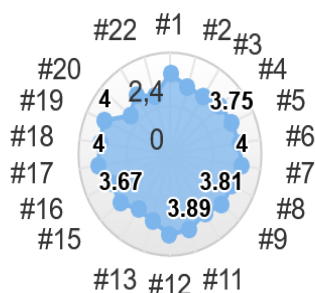
#### 6. Suivi et évaluation

---

- Un **bilan qualité** est élaboré chaque année, incluant le suivi du plan d'action, les résultats des enquêtes et les évolutions organisationnelles. Il est intégré au rapport d'activité.
- Les résultats de l'**évaluation externe** sont intégrés dans le rapport d'activité et communiqués aux usagers, salariés et partenaires conformément au **décret n° 2024-166 du 29 février 2024 (cf. en annexe)**.
- L'amélioration continue est vérifiée à travers les retours des résidents, des salariés et l'analyse régulière des indicateurs.

## Evaluation interne – février 2025

Réalisée par Christelle Petit – référente qualité URHAJ (cotation sur 5 de chaque item).



- #1 : [La personne] - Bienveillance et éthique
- #2 : [La personne] - Droits de la personne accompagnée
- #3 : [La personne] - Expression et participation de la personne accompagnée
- #4 : [La personne] - Co-construction et personnalisation du projet d'accompagnement
- #5 : [La personne] - Accompagnement à l'autonomie
- #6 : [La personne] - Accompagnement à la santé
- #7 : [La personne] - Continuité et fluidité des parcours
- #8 : [Les professionnels] - Bienveillance et éthique
- #9 : [Les professionnels] - Droits de la personne accompagnée
- #10 : [Les professionnels] - Expression et participation de la personne accompagnée
- #11 : [Les professionnels] - Co-construction et personnalisation du projet d'accompagnement
- #12 : [Les professionnels] - Accompagnement à l'autonomie
- #13 : [Les professionnels] - Accompagnement à la santé
- #14 : [Les professionnels] - Continuité et fluidité des parcours
- #15 : [L'ESSMS] - Bienveillance et éthique
- #16 : [L'ESSMS] - Droits de la personne accompagnée
- #17 : [L'ESSMS] - Expression et participation de la personne accompagnée
- #18 : [L'ESSMS] - Coconstruction et personnalisation du projet d'accompagnement
- #19 : [L'ESSMS] - Accompagnement à l'autonomie
- #20 : [L'ESSMS] - Accompagnement à la santé
- #21 : [L'ESSMS] - Politique ressources humaines
- #22 : [L'ESSMS] - Démarche qualité et gestion des risques

## Evaluation Externe – 11 au 13 juin 2025

Réalisée par le Cabinet GALATA organisation - 35410 CHATEAUGIRON

(Voir rapport en annexe).

## Perspectives 2026

- ✓ Poursuivre la démarche qualité
- ✓ Poursuivre le plan d'action issu de l'évaluation
- ✓ Désignation nouveau référent RHJ au sein du CA
- ✓ Développer les actions santé en transversalité au sein de l'association
- ✓ Demande agrément résidence sociale pour la nouvelle résidence rue Descartes
- ✓ Suivi du projet nouvelle résidence sociale



## **Association CLAAC**

60 rue Descartes - 37 500 CHINON

Tél : 02.47.93.10.48

[secretariat@assoclaac.fr](mailto:secretariat@assoclaac.fr) / [assoclaac.fr](http://assoclaac.fr)



**centresocialdechinon  
centresocialduveron  
residencehabitatjeunes  
accueilsjeunesclaac  
festivalbdchinon**



**accueil\_jeunes\_chinon\_  
accueiljeuneavoine  
informationjeunesseclaac**