



# BILAN RHJ

# 2025

## Association CLAAC

Culture, Loisirs, Accueil et Animation en Chinois



## Table des matières

Principaux chiffres 2025.....	3
Les résidences Habitat Jeunes en 2025 .....	8
L'hébergement .....	8
Equipements et tarifs.....	9
Le public .....	11
Equipe dédiée aux résidences habitat Jeunes .....	15
Conseil de Vie Sociale (CVS) .....	16
Partenariat .....	16
Congrès UNHAJ – 70 ans à Lille .....	18
Démarche Qualité – Evaluation : une démarche réglementaire.....	19
Procédure – Démarche Qualité .....	19
1. Objet .....	19
2. Principes .....	19
3. Instances et temps de concertation.....	19
4. Outils qualité .....	20
5. Exemples d'actions complémentaires .....	20
6. Suivi et évaluation .....	20
Evaluation interne – février 2025.....	21
Evaluation Externe – 11 au 13 juin 2025 .....	21
Perspectives 2026 .....	21

## Principaux chiffres 2025

Ouvert aux 16-30 ans, les Résidences habitat Jeunes (RHJ) ont pour mission de favoriser la socialisation des jeunes par l'habitat et par différentes formes d'incitation et d'actions dans les domaines où se forge leur qualification sociale : vie quotidienne, mobilité, emploi, formation, loisirs, culture...

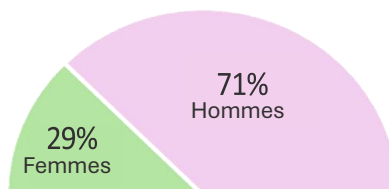
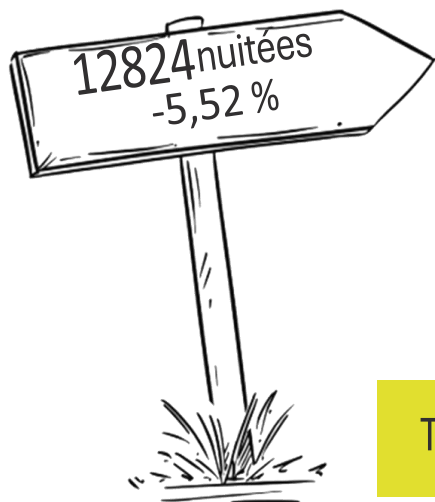
Il s'agit de rendre possible un parcours résidentiel en créant les conditions d'un processus d'apprentissage de la vie sociale conduisant à l'autonomie et à la citoyenneté. Ces actions sont fondées sur la valorisation des potentialités des jeunes dans le but de les rendre acteurs de leur propre développement. Les Résidences Habitat Jeunes bénéficient d'agrément (Etat et CAF).

Trois résidences sont gérées par l'association

: « Les Groussins » - résidence sociale/FJT et la résidence du Véron (nommées Résidences Habitat Jeunes) – FJT Chinon Descartes (en démolition)



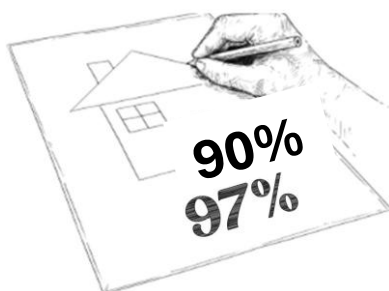
### Répartition Hommes / Femmes



68 jeunes logés en 2025

(52 en 2024, 51 en 2023)

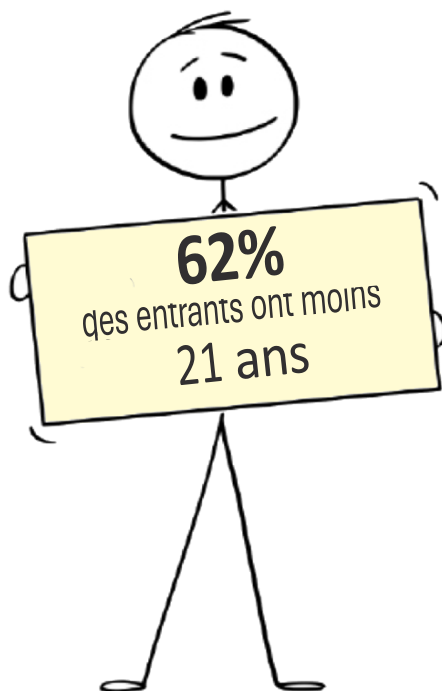
### Taux d'occupation 2025



Chiffre en baisse par rapport à 2024 (10 sorties en juin + remise en état de logements ont fait baisser le taux d'occupation cette année).

## Entrants 2025

La part des jeunes de moins de 21 ans est toujours largement majoritaire (62% en 2025). Ce sont plutôt des jeunes en apprentissage, en stage ou en décohabitation familiale (choisie ou forcée).



## Sortants 2025



**45%** des jeunes sortis restent dans la communauté de communes



**41%** vont vers un logement du parc social



**56%** sortent pour un logement autonome

## Durée moyenne de séjours

Durée moyenne de séjours (en jours)

2018	2019	2020	2021	2022	2023	2024	2025
357	365	317	468	596	528	727	509

Les sorties sont de nouveau en hausse sur 2025 (27 contre 18 en 2024 et 10 en 2023). La durée de séjour est en baisse pour la première fois depuis 2020. La répartition des CSP constatée sur les entrants montre que les jeunes sont de nouveau obligés de bouger pour trouver du travail (la fin de la pandémie avait marqué une embellie au niveau de l'emploi). 56% sont sortis vers un logement autonome contre 84% en 2024. Près de 30% des jeunes sortants sont partis dans une autre commune du département contre 0 en 2024.

## Animations

Les temps collectifs sont proposés en soirée, autour de temps sportifs, de temps conviviaux, d'ateliers autour de thématiques comme la santé, le logement, la citoyenneté, les démarches administratives, et tout projet provenant des jeunes et accompagné par l'équipe éducative.

Les temps collectifs permettent aux professionnels de repérer des besoins, des difficultés ou des aptitudes valorisantes qu'ils pourront ensuite reprendre en individuel avec le jeune. Parallèlement, ils sont l'occasion, pour les jeunes, de développer leurs compétences et connaissances entre pairs, de se rencontrer, de se connaître, de partager des informations et des expériences et de construire des projets ensemble.

Les temps collectifs font l'objet d'une programmation à raison d'un à deux temps par semaine. La communication se fait par affichage et par les réseaux sociaux

63  
animations  
en 2025



Ateliers cuisine, cours de code ,  
casque réalité virtuelle, cinéma,  
soirée débat actualités, sport...

Ateliers avec le PIJ :

Soirée thématique de  
prévention des addictions,

Gestion de budget

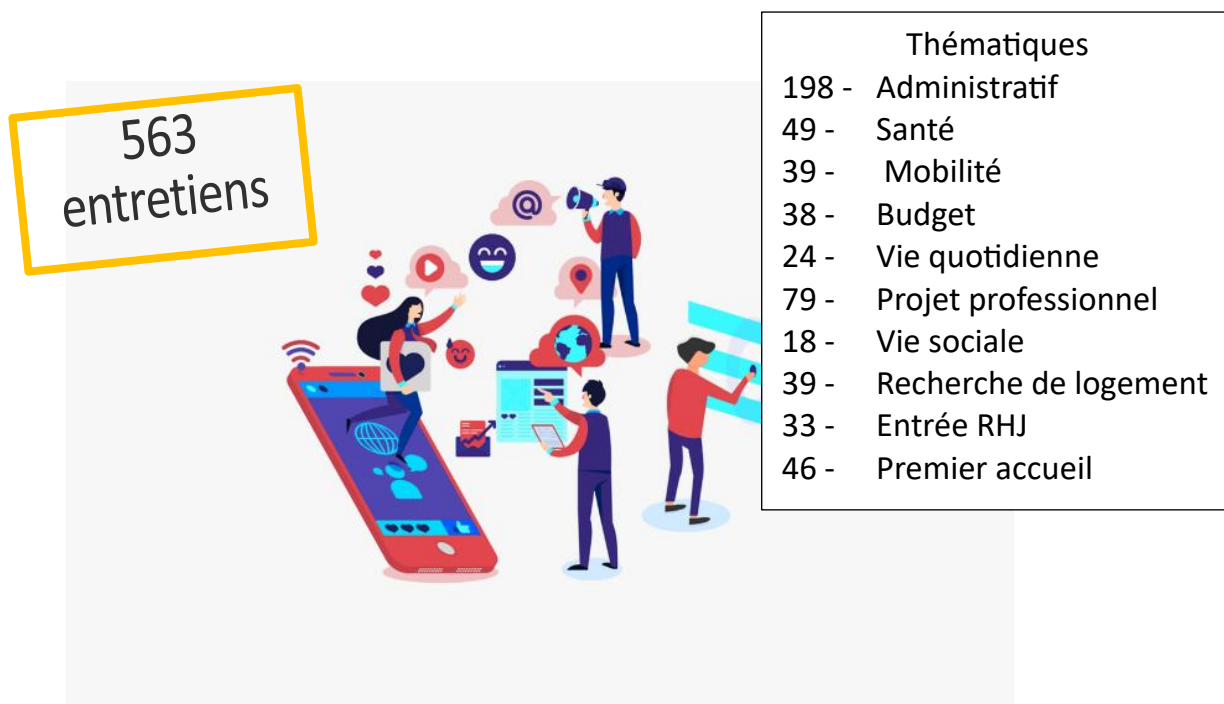


## Accompagnement

Dans une perspective d'indépendance et d'insertion durable, les Résidences Habitat Jeunes proposent des conditions de logement accompagné propices à la consolidation d'un projet professionnel et/ou de formation. Elles favorisent également l'accès dans un logement de droit commun, dans le parc privé ou public. C'est pourquoi, la veille sociale s'attache à informer, conseiller et orienter pour l'accès aux droits.

L'accompagnement individuel consiste à développer une relation visant à soutenir le jeune dans les difficultés rencontrées. Le « faire-avec » devient alors un moyen de tisser une relation favorable à son indépendance. De plus, l'adhésion et le volontariat sont les conditions d'un possible accompagnement et la base du développement d'une relation de confiance. Ressentir et avoir conscience d'une difficulté et/ou d'un besoin particulier au moment où ils se présentent, sont sources d'apprentissages sur soi-même, sur les fonctionnements institutionnels et relationnels, sur tous les domaines de la vie quotidienne. Les jeunes doivent alors se sentir libres de demander de l'aide. Par conséquent, l'accompagnement individuel n'est pas contraint alors que la veille sociale se traduit par une rencontre obligatoire au bureau ou dans le logement du jeune, une fois par mois avec le travailleur social. Néanmoins en fonction des situations, accompagnement et veille sociale s'entremêlent.

Concrètement à l'entrée du jeune, une phase de diagnostic social va débiter. C'est une phase importante car elle vise à mettre à jour les droits et à stabiliser la situation dans l'emploi. Ainsi, le travailleur social peut évaluer les compétences et le réseau de soutien du jeune. Un projet sur le moyen terme peut alors se discuter et un accompagnement se mettre en place.



# Les résidences Habitat Jeunes en 2025

## L'hébergement



### Résidence « Les Groussins » - 2015

10 rue du petit bouqueteau -37500

Bâtiment partagé avec les compagnons du devoir

27 logements

11 T1 : 19m<sup>2</sup>

12 T1 Bis : 26 à 32 m<sup>2</sup>

4 T2 : 47 m<sup>2</sup>

### Résidence du Véron - 2015

01 rue Georges Joubert - 37420 Avoine

Pôle intergénérationnel : Logements jeunes, Multi-accueil CCCVL,

Logements personnes âgées, Espace Coworking / bureaux

12 logements :



### Résidence Descartes - 1983

Démolition en cours

Etude des besoins pour une éventuelle nouvelle résidence -  
septembre 2024

## Equipements et tarifs

### **LOGEMENTS PROPOSES - GROUSSINS (AVEC CONNEXION WIFI)**

Les redevances appliquées aux résidents sont strictement encadrées et incluent l'ensemble des Charges liées au logement (dont l'énergie) prises en compte forfaitairement sans tenir compte des coûts réels et régularisations. C'est la particularité de notre modèle FJT qui se veut protecteur et solvabilisateur pour les résidents. Les redevances sont amenées à évoluer en fonction de l'indice IRL appliqué au 1er janvier de chaque année.

Type de logement	Superficie	Description	Redevance mensuelle 01/01/2025
T1	19 m <sup>2</sup>	<b>Salle de bain :</b> Douche équipée d'un rideau de douche / Lavabo / WC avec pot et brosse WC / Poubelle <b>Coin cuisine :</b> Evier / Plaques de cuisson / 1 réfrigérateur top / 3 meubles de rangement <b>Pièce de vie :</b> 1 Canapé-lit (BZ : 140 x 188 avec housse de canapé + alèse) / 1 bureau et 1 chaise / 1 commode-meuble TV / 1 lampe de bureau	431,00 €
T1 bis	26 m <sup>2</sup>	<b>Salle de bain :</b> Douche équipée d'un rideau de douche / Lavabo / WC avec pot et brosse WC / Poubelle <b>Coin cuisine :</b> Evier / Plaques de cuisson / 1 réfrigérateur top / 3 meubles de rangement <b>Pièce de vie :</b> 1 Canapé-lit (BZ : 140 x 188 avec housse de canapé + alèse) / 1 bureau et 1 chaise / 1 commode-meuble TV / 1 lampe de bureau <b>Loggia :</b> 1 Armoire 2 portes (étagères et penderie)	451,00 €
	32 m <sup>2</sup>	<b>Salle de bain :</b> Douche équipée d'un rideau de douche / Lavabo / WC avec pot et brosse WC / Poubelle <b>Coin cuisine :</b> Evier / Plaques de cuisson / 1 réfrigérateur top / 3 meubles de rangement <b>Pièce de vie :</b> 1 Canapé-lit (BZ : 140 x 188 avec housse de canapé + alèse) / 1 table et 2 chaises / 1 commode-meuble TV <b>Loggia :</b> 1 Armoire 2 portes (étagères et penderie) / 1 bureau et 1 chaise	
	38 m <sup>2</sup>	<b>Coin chambre :</b> 1 lit avec 2 tiroirs de rangement (140 x 200 + alèse) / 1 table de chevet / 1 lampe de chevet	
T2	47 m <sup>2</sup>	<b>Salle de bain :</b> Douche équipée d'un rideau de douche / Lavabo / WC avec pot et brosse WC / Poubelle <b>Coin cuisine :</b> Evier / Plaques de cuisson / 1 réfrigérateur top / 3 meubles de rangement <b>Pièce de vie :</b> 1 Canapé-lit (BZ : 140 x 188 avec housse de canapé + alèse) / 1 table et 2 chaises / 2 commode-meuble TV / 1 Armoire 2 portes (étagères et penderie) <b>Loggia :</b> 1 bureau et 1 chaise <b>Coin chambre :</b> 1 lit avec 2 tiroirs de rangement (140 x 200 + alèse) / 1 table de chevet / 1 lampe de chevet	473,00 €

Les logements des résidences « les Groussins » et Véron sont équipés de kitchenettes individuelles. Les différents logements sont meublés permettant une rapidité et une souplesse d'installation pour les jeunes arrivants sur le territoire ou en décohabitation. Les résidents peuvent tout de même s'approprier les lieux en apportant quelques meubles personnels.



## LOGEMENTS PROPOSES A AVOINE (AVEC CONNEXION WIFI)

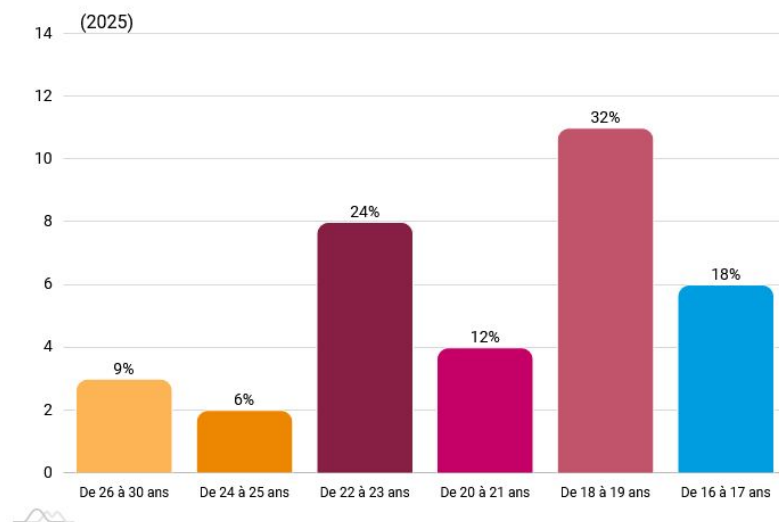
Type de logement	Superficie	Description	Redevance mensuelle 01/01/2025
T1	21 m <sup>2</sup>	<p><b>Salle de bain :</b> Douche équipée d'un rideau de douche / Lavabo / Colonne de rangement / WC avec pot et brosse WC / Poubelle</p> <p><b>Coin cuisine :</b> Evier / Plaques de cuisson / 1 réfrigérateur top / 3 meubles de rangement</p> <p><b>Pièce de vie :</b> 1 Canapé-lit (BZ : 140 x 188 avec housse de canapé + alèse) / 1 bureau et 1 chaise / 1 commode-meuble TV / 1 lampe de bureau / 1 placard intégré</p>	412,75 €
T1 bis	32 m <sup>2</sup>	<p><b>Salle de bain :</b> Douche équipée d'un rideau de douche / Lavabo / Colonne de rangement / WC avec pot et brosse WC / Poubelle</p> <p><b>Coin cuisine :</b> Evier / Plaques de cuisson / 1 réfrigérateur top / 3 meubles de rangement</p> <p><b>Pièce de vie :</b> 1 Canapé-lit (BZ : 140 x 188 avec housse de canapé + alèse) / 1 table et 3 chaises / 1 commode-meuble TV / table basse / 1 placard intégré</p> <p><b>Coin chambre :</b> 1 lit avec 2 tiroirs de rangement (140 x 200 + alèse) / 1 table de chevet / 1 lampe de chevet</p>	451,00 €
T2	43 m <sup>2</sup>	<p><b>Salle de bain :</b> Douche équipée d'un rideau de douche / Lavabo / Colonne de rangement / WC avec pot et brosse WC / Poubelle</p> <p><b>Coin cuisine :</b> Evier / Plaques de cuisson / 1 réfrigérateur top / 3 meubles de rangement</p> <p><b>Pièce de vie :</b> 1 Canapé-lit (BZ : 140 x 188 avec housse de canapé + alèse) / 1 table et 3 chaises / 2 commode-meuble TV / table basse / 1 placard intégré</p> <p><b>Coin chambre :</b> 1 lit avec 2 tiroirs de rangement (140 x 200 + alèse) / 1 table de chevet / 1 lampe de chevet / 1 commode</p>	473,00 €

Le dépôt de garantie correspond à un mois de redevance. Les charges d'électricité, chauffage et eau sont incluses dans la redevance.



## Le public

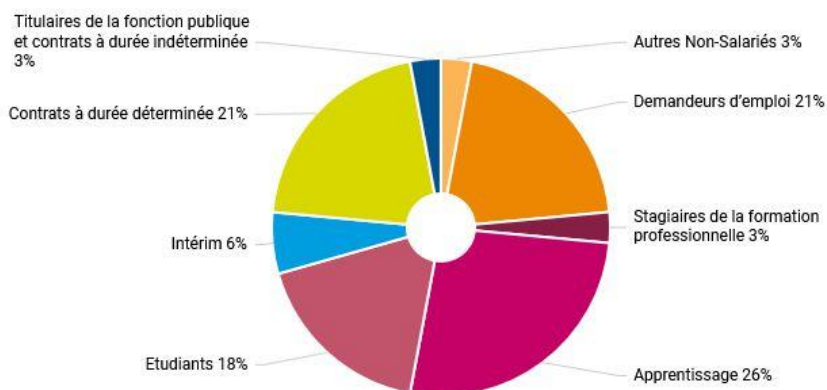
### Age des résidents à l'entrée



On constate que la majorité des jeunes entrants ont moins de 21 ans (62% contre 67% en 2024). La part de plus de 25 ans est en baisse (09 % contre 17% en 2024). Il faut noter que les 16/17 ans représentent 18% des entrants cette année. Il n'y en avait pas en 2024.

### Statut socio-professionnel

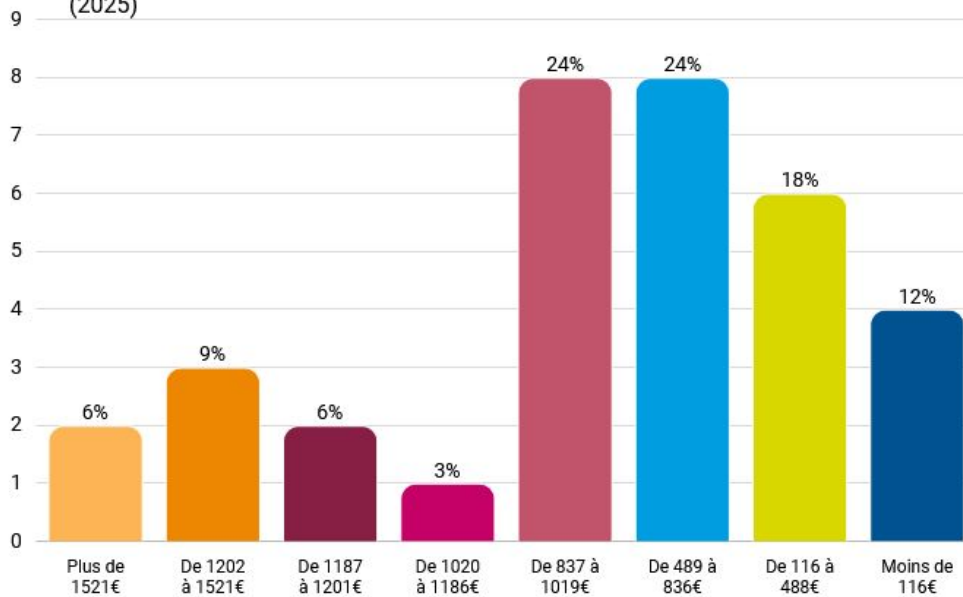
(2025)



Comme évoqué dans la partie résumée des principaux chiffres, les catégories sociales professionnelles (CSP) sont cette année plus homogènes. Les apprentis sont 26%, les demandeurs d'emplois 21%, les contrats CDD/ CDI/ intérim à 21% également. Les étudiants 18%. Ce qui renforce la mixité chère à nos établissements.

## Montant des ressources mensuelles

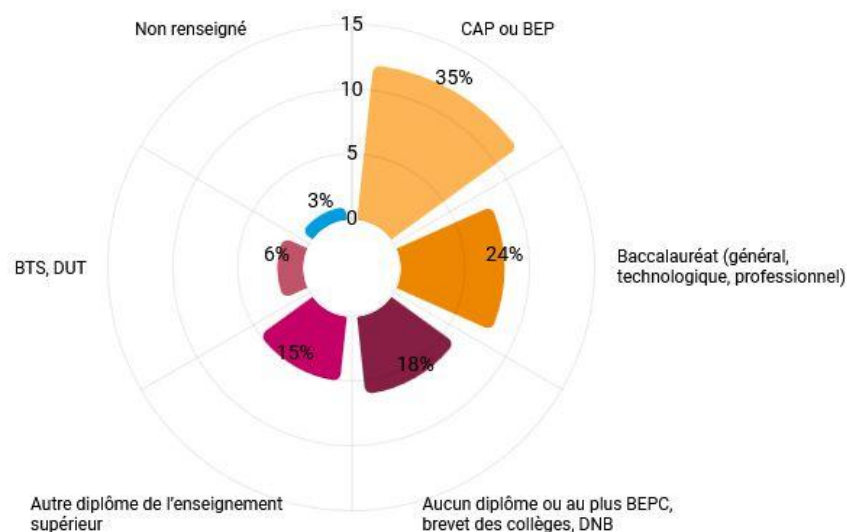
(2025)



La répartition du montant des ressources mensuelles est le reflet de l'homogénéité des CSP cette année. On a davantage de jeunes en contrats, même précaires. Ainsi, 48% du public perçoit entre 489 € et 1019 €. En 2024 50 % des jeunes entrés dans l'année gagnaient entre 489 et 836 € La majorité des jeunes entrés en 2024 percevaient entre 489 € et 836 € au moment de l'entrée en résidence mais 75% gagnaient entre 489 € et 1019 €. Les jeunes gagnant plus de 1019 € sont des jeunes n'ayant pas trouvé d'autre logement ou sur des séjours de courte durée rendant difficile la prise d'un logement hors Résidence Habitat Jeunes.

## Niveau scolaire

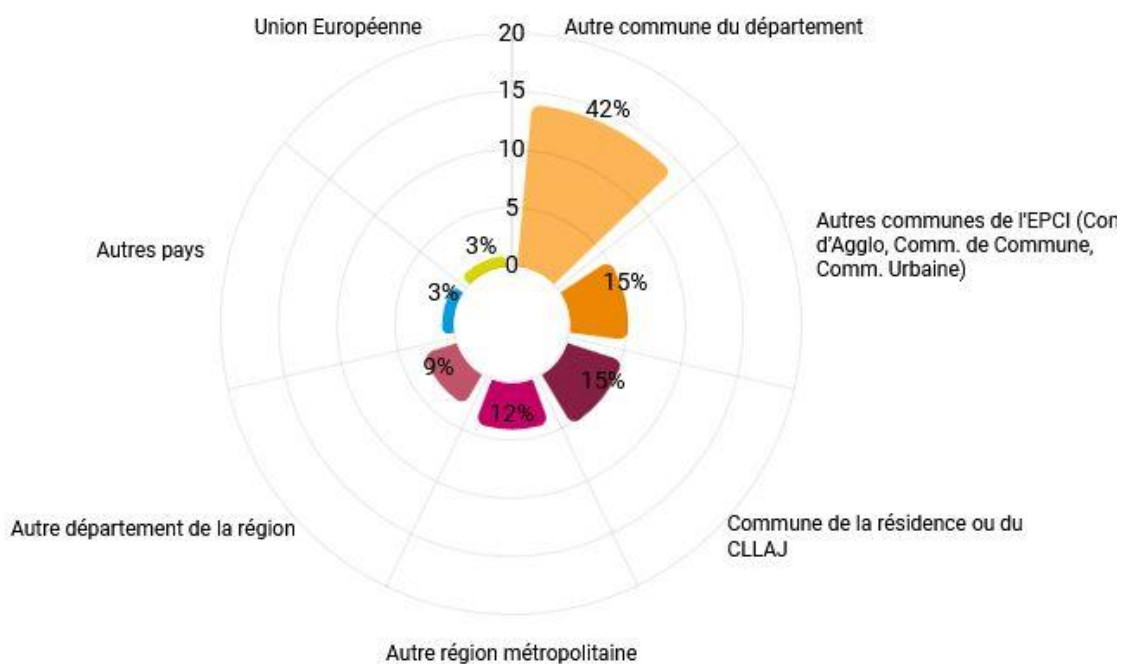
(2025)



Le pourcentage de jeunes entrés en 2025 et qui ont un niveau «CAP BEP ou inférieur» est en baisse autour de 53% (75% en 2024).

Les niveaux « bac » et « Autre diplôme de l'enseignement supérieur » ne représentaient que 8% chacun en 2024. Sur 2025, la première catégorie représente 24% des entrants, la seconde 15%.

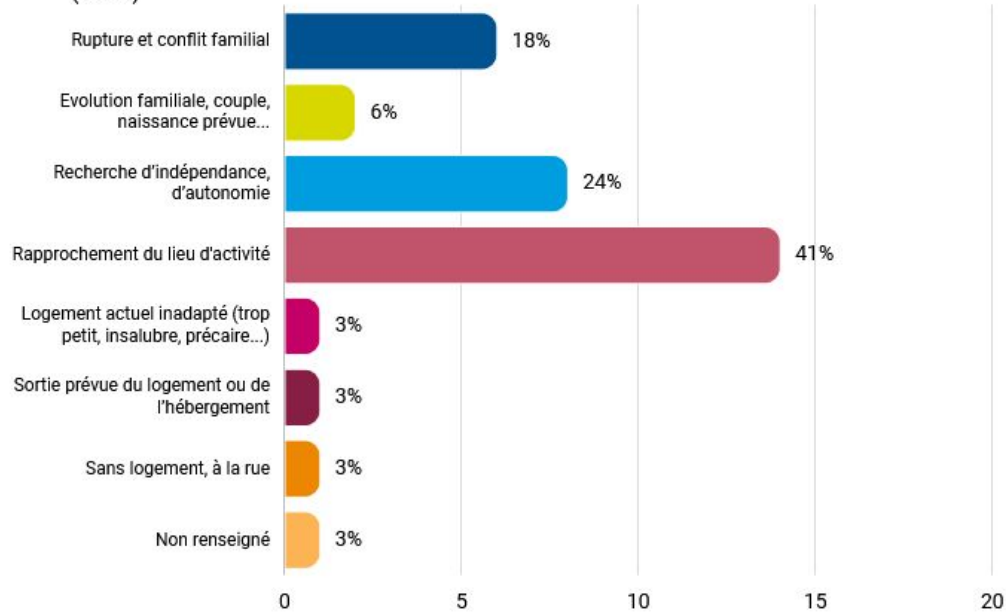
## Origine résidentielle (2025)



La tendance à la baisse de jeunes provenant de la Communauté de communes se confirme (30% contre 33% en 2024, 53% en 2023). La catégorie « Autre commune du département » se maintient autour de 42%. 9% des jeunes entrés venaient d'un autre département de la région. Cela confirme la nécessité pour les jeunes de bouger pour travailler ou se former. 12% des entrants venaient d'une autre région métropolitaine. Ils étaient 25% en 2024. On a donc une baisse des jeunes très locaux à la faveur de jeunes de la région centre Val de Loire.

## Raisons de recherche de logement

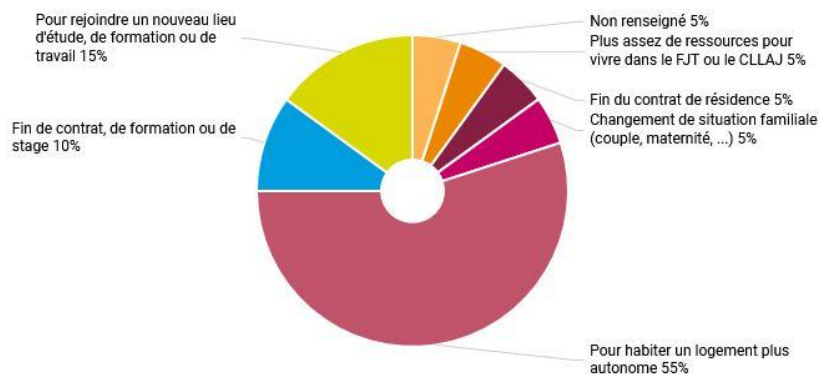
(2025)



Sur cette année 2025, on conserve la constante de jeunes en rupture familiale et conflit familial pour 18% contre 17% en 2024. Le rapprochement du lieu d'activité reste la catégorie la plus représentée pour 41% de jeunes entrants. Vient ensuite la recherche d'indépendance pour 24% qui correspond à un choix pour les jeunes de quitter la cellule familiale.

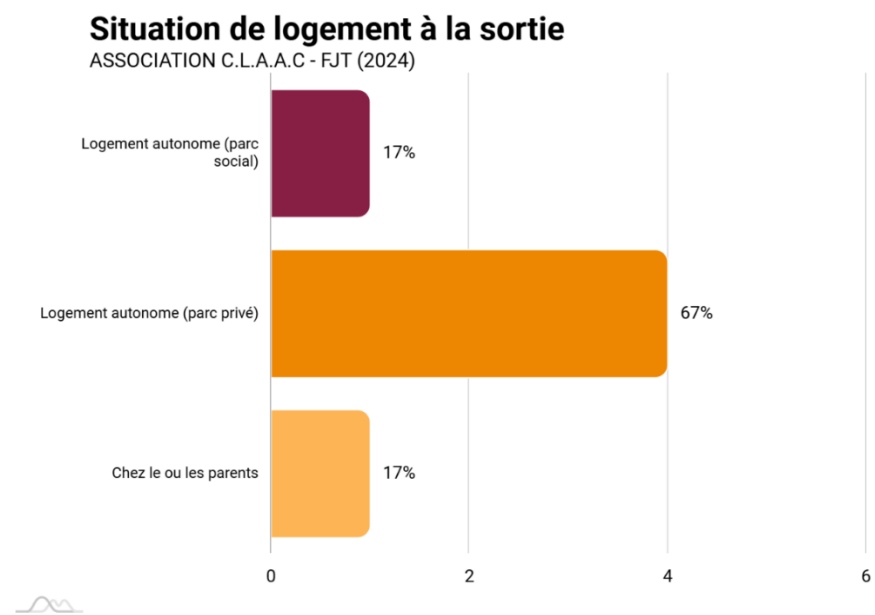
## Raisons du départ du logement

(2025)



La part de jeunes sortants vers un logement autonome est stable (55% pour 56% en 2024) alors qu'il y a eu plus de sortants sur cette année (27 pour 18 en 2024 et 10 en 2023). La part de jeunes qui rejoignent un autre lieu de travail ou d'études est relativement stable (15% pour 17% en 2024).

Les départs pour fin de contrat sont en baisse (10% pour 17% en 2024). Il faut noter que 5% des jeunes sont sortis cette année parce qu'ils n'avaient plus assez de ressources pour vivre dans la résidence. Ils retournent donc chez les parents ou chez des amis ou membre de la famille.



## Equipe dédiée aux résidences habitat Jeunes



**Eddy CUVELARD**  
*Directeur*



**Rachel BURGAUD**  
*CESF*



**Teddy AUDINET**  
*Animateur*



**Jean HAURANT**  
*Gardien*

*Personnel du centre social de chinon associé : Fabienne Saldana secrétariat, Patricia Riaublanc Entretien*

L'équipe éducative se réunit tous les 15 jours pour travailler sur tous les aspects de la gestion locative, gestion des bâtiments, vie des résidences, démarche qualité, éthique, accompagnement...

## Conseil de Vie Sociale (CVS)

Le conseil de la Vie Sociale, ne s'est réuni que trois fois sur l'année 2025

En 2025, nous avons relancé des élections de représentants de résidents : 3 résidents se sont présentés. Un président, un vice-président et un secrétaire ont été élus. Ils se réunissent chaque trimestre pour évoquer la vie au sein des résidences.

La structure d'Avoine, qui ne comporte que 12 logements, ne peut avoir son propre conseil de vie social (mobilisation d'élus difficile). C'est donc aux représentants du CVS commun de faire remonter les besoins et avis des résidents d'Avoine.



## Partenariat

- RHJ
  - LOGEMENT
    - Union Nationale pour l'Habitat des Jeunes (UNHAJ) -Vincennes
    - Filiale Immobilière Commune des Organismes Sociaux d'Indre et Loire (FICOSIL) - Chinon
    - Union Régionale pour l'Habitat des Jeunes (URHAJ Centre Val de Loire) - Tours
    - Association Jeunesse et Habitat (AJH) - Tours
    - Association pour l'Habitat des Jeunes (ASHAJ) - Amboise (ASHAJ)
    - CCAS - Loches
    - Val Touraine Habitat (VTH) - Tours et Chinon
    - Touraine Logement - Tours
    - Tsigane Habitat - Chinon
    - Compagnons du Devoir - Tours et Chinon
  - SANTE
    - Maison Des Adolescents (MDA) - Chinon
    - Contrat Local de Santé (CLS) - L'île Bouchard
    - Centre de Soins d'Accompagnement et de Prévention en Addictologie (CSAPA) - St Benoît la Forêt
    - Centre Hospitalier du Chinonais - St Benoit la Forêt
    - Centre de Santé Sexuelle - Chinon
    - FRAPS – Tours

## ○ SOCIAL

- Centre Social du Véron - Avoine
- Centre Social de Chinon - Chinon
- Service d'Accompagnement à la Vie Sociale (SAVS) Leopold BELLAN - Chinon
- Maison Des Solidarités (MDS) - Chinon
- Secours Catholique - Chinon
- Restos du Coeur – Chinon

## ○ Généraliste

- Collectif Solidarité regroupant une cinquantaine de partenaires du territoire (avec différentes commissions)
- Bureau information Jeunesse (BIJ) - Tours
- Centre Régional Information Jeunesse Centre val de Loire (CRIJ) - Orléans
- Promeneurs du net – Tours

## ○ INSERTION / EMPLOI

- Entraide et Solidarités Tours et Chinon
- CISPEO - Tours
- ID 37 - Tours
- Mission Locale du Chinonais - Chinon
- Centre intercommunal d'Action Sociale (CIAS) - Chinon
- France travail – Chinon

## ○ FINANCIER

- Communauté de Communes Chinon Vienne et Loire (CC CVL) - Siège Avoine
- Caisse d'Allocations Familiales 37 (CAF) - Tours
- Direction départementale de l'emploi, du Travail et des solidarités (DDETS) - Tours
- Conseil Départemental d'Indre et Loire (CD37) – Tours

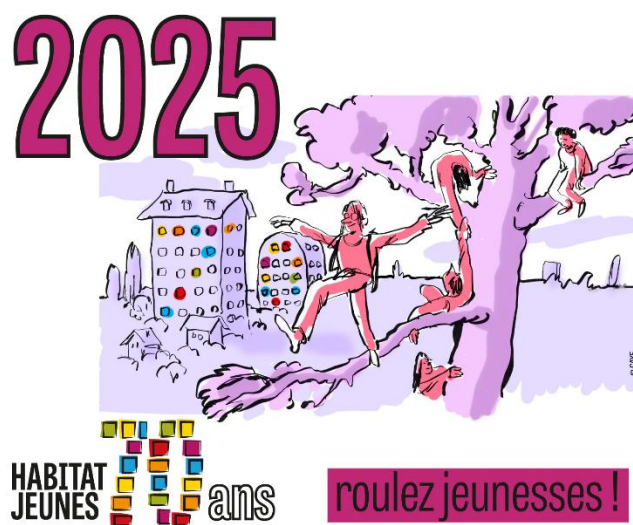
## ○ MOBILITE

- Wimoov - Tours
- Mobilité solidaire 37
- Maison de la mobilité - Chinon
- Auto-école solidaire La batoude – Chinon

## Congrès UNHAJ – 70 ans à Lille

### Congrès de l'Unhaj : Assises le 14 novembre 2025, Assemblées générales annuelles et de congrès les 15 et 16 novembre 2025

- \* Adoption d'une motion d'orientation pour les 4 ans à venir
- \* Occasion de fêter les 70 ans de l'UNHAJ
- \* Tables rondes :
  - A nos maisons communes pleines d'histoires : héritages et mutations
  - Jeunesse à l'agenda : on coche les cases ou on trace une voie ?
  - Jeune, 16-30 ans, cherche habitat jeunes de demain pour relation constructive
- \* Assemblée générale annuelle, Assemblée générale de congrès (changement de président de l'UNHAJ - Evanne Jeanne Rose remplace Claude Garcéra)
- \* Ateliers d'échanges autour de la question de la jeunesse et du logement



# Démarche Qualité – Evaluation : une démarche réglementaire

Dans la continuité du travail amorcé sur l'évaluation en 2024, la démarche qualité s'est structurée. Une procédure retrace les éléments en place :

## Procédure – Démarche Qualité

### Association CLAAC

#### 1. Objet





---

La présente procédure a pour objectif de décrire l'organisation et les outils mis en œuvre au sein de la résidence Habitat Jeunes pour assurer une démarche qualité continue, en conformité avec le **référentiel national d'évaluation HAS** et les obligations réglementaires applicables aux établissements sociaux et médico-sociaux (article L.312-8 et suivants du CASF).

#### 2. Principes

---

La démarche qualité repose sur :

-  **L'amélioration continue** : évaluer, analyser, corriger et prévenir.
-  **La participation** des salariés, des résidents et des parties prenantes.
-  **La traçabilité** des actions engagées et de leurs résultats.
-  **L'éthique** et la promotion des droits des usagers

#### 3. Instances et temps de concertation

---

##### ➤ **En Interne :**

- **Réunions de service tous les 15 jours** : pilotage opérationnel et suivi de l'activité.
- **Réunions d'information semestrielles** avec l'ensemble des salariés : partage des projets, bilan intermédiaire et échanges collectifs.
- **Conseil de la Vie Sociale (CVS)** tous les trimestres : recueil de la parole des résidents et analyse partagée des propositions.
- **Réunion qualité annuelle** : présentation des résultats de l'auto-évaluation, bilan des actions et mise à jour du plan d'action.

##### ➤ **Au niveau régional :**

- **Commission socio-éducative (CSE)** : lieu de questionnement éthique et d'échanges de pratique.

- **Carrefour des directions** : veille sectorielle, partage d'expérience, questionnement éthique, règlementation....
- **Création d'un poste** de responsable qualité régionale

#### 4. Outils qualité

---

- **Procédures et protocoles internes** : notamment sur la gestion des **événements indésirables** et réclamations (recueil, analyse, retour d'expérience).
- **Logiciel Ageval** : pour la traçabilité, l'auto-évaluation et le suivi du plan d'actions.
- **Auto-évaluation** : réalisée conformément au référentiel HAS, avec analyse des écarts et priorisation des actions correctives.
- **Plan d'action qualité** : suivi régulièrement, mis à jour à chaque réunion qualité et partagé avec l'équipe.
- **Documents obligatoires** : livret d'accueil, règlement de fonctionnement, projet d'établissement, charte des droits et libertés.
- **Gestion documentaire** : diffusion et mise à jour des procédures, modes opératoires et comptes rendus.

#### 5. Exemples d'actions complémentaires

---

- **Évaluations de satisfaction** des résidents (enquête annuelle, questionnaires thématiques).
- **Audits internes** ponctuels (ex. hygiène, sécurité, accueil).
- **Formation continue** du personnel sur la bientraitance, la lutte contre la maltraitance, et la gestion des situations sensibles.
- **Analyse de la pratique professionnelle** en interne et au niveau régional.
- **Suivi des indicateurs RH et QVTC** : absentéisme, turn-over, conditions de travail.
- **Tableau de bord d'activité** avec indicateurs clés partagés lors des instances.

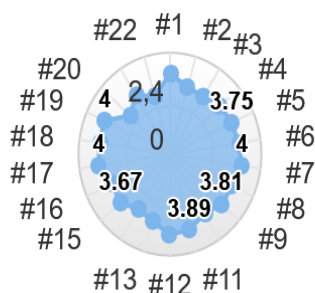
#### 6. Suivi et évaluation

---

- Un **bilan qualité** est élaboré chaque année, incluant le suivi du plan d'action, les résultats des enquêtes et les évolutions organisationnelles. Il est intégré au rapport d'activité.
- Les résultats de l'**évaluation externe** sont intégrés dans le rapport d'activité et communiqués aux usagers, salariés et partenaires conformément au **décret n° 2024-166 du 29 février 2024 (cf. en annexe)**.
- L'amélioration continue est vérifiée à travers les retours des résidents, des salariés et l'analyse régulière des indicateurs.

## Evaluation interne – février 2025

Réalisée par Christelle Petit – référente qualité URHAJ (cotation sur 5 de chaque item).



- #1 : [La personne] - Bienveillance et éthique
- #2 : [La personne] - Droits de la personne accompagnée
- #3 : [La personne] - Expression et participation de la personne accompagnée
- #4 : [La personne] - Co-construction et personnalisation du projet d'accompagnement
- #5 : [La personne] - Accompagnement à l'autonomie
- #6 : [La personne] - Accompagnement à la santé
- #7 : [La personne] - Continuité et fluidité des parcours
- #8 : [Les professionnels] - Bienveillance et éthique
- #9 : [Les professionnels] - Droits de la personne accompagnée
- #10 : [Les professionnels] - Expression et participation de la personne accompagnée
- #11 : [Les professionnels] - Co-construction et personnalisation du projet d'accompagnement
- #12 : [Les professionnels] - Accompagnement à l'autonomie
- #13 : [Les professionnels] - Accompagnement à la santé
- #14 : [Les professionnels] - Continuité et fluidité des parcours
- #15 : [L'ESSMS] - Bienveillance et éthique
- #16 : [L'ESSMS] - Droits de la personne accompagnée
- #17 : [L'ESSMS] - Expression et participation de la personne accompagnée
- #18 : [L'ESSMS] - Coconstruction et personnalisation du projet d'accompagnement
- #19 : [L'ESSMS] - Accompagnement à l'autonomie
- #20 : [L'ESSMS] - Accompagnement à la santé
- #21 : [L'ESSMS] - Politique ressources humaines
- #22 : [L'ESSMS] - Démarche qualité et gestion des risques

## Evaluation Externe – 11 au 13 juin 2025

Réalisée par le Cabinet GALATA organisation - 35410 CHATEAUGIRON

(Voir rapport en annexe).

## Perspectives 2026

- ✓ Poursuivre la démarche qualité
- ✓ Poursuivre le plan d'action issu de l'évaluation
- ✓ Désignation nouveau référent RHJ au sein du CA
- ✓ Développer les actions santé en transversalité au sein de l'association
- ✓ Demande agrément résidence sociale pour la nouvelle résidence rue Descartes
- ✓ Suivi du projet nouvelle résidence sociale



## **Association CLAAC**

60 rue Descartes - 37 500 CHINON

Tél : 02.47.93.10.48

[secretariat@assoclaac.fr](mailto:secretariat@assoclaac.fr) / [assoclaac.fr](http://assoclaac.fr)



**centresocialdechinon  
centresocialduveron  
residencehabitatjeunes  
accueilsjeunesclaac  
festivalbdchinon**



**accueil\_jeunes\_chinon\_  
accueiljeuneavoine  
informationjeunesseclaac**