



**BILAN
ANNUEL
2025**

Association CLAAC

Culture, Loisirs, Accueil et Animation en Chinonais



SOMMAIRE

1. Rapport moral	P.2
2. L'équipe du CLAAC	P.4
3. Territoire d'intervention	P.6
4. L'accueil dans les Centres Sociaux	P.8
5. Actions familles et parentalité	P.10
6. Actions jeunesse : 11- 30 ans	P.14
7. Les actions santé	P. 18
8. Les manifestations	P.19
9. Le CLAAC, vecteur d'informations et de ressources	P.22
10. Le CLAAC, acteur de l'Education Populaire	P. 24
11. Le CLAAC, investi dans un réseau partenarial	P.26
12. Rapport financier	P.27
13. Paroles d'habitants	P.30

1. RAPPORT MORAL

Le conseil d'administration de l'année 2025

Le Conseil d'Administration de l'année 2025. Cette année, le CA a été très largement renouvelé. Sarah Amri, Marie-Line Champigny-Levieux, Marthe Guérin, Tony Galantine et Etienne Médard, que nous remercions chaleureusement, ont cédé leur place à Claudine Grelet, Nathalie Roussel-Hard, Ludovic Chuzeville, Antoine Couanon et Julien Duris.

Dans la foulée de notre dernière AG, la composition du Bureau a également évolué avec Michel Landry élu trésorier et Véronique Chollet élue secrétaire. La parité femmes-hommes est à l'équilibre, et cette année encore, nous nous réjouissons de la diversité des profils des membres du CA : des actifs comme des retraités issus d'univers professionnels très variés.

Enfin, après 4 ans d'expérience, le fonctionnement avec les référents de commissions et l'implication de l'ensemble des membres du CA s'avèrent très concluants tant ils permettent une réelle co-responsabilisation vis-à-vis de l'association.

2025, une première année de mise en oeuvre des nouveaux projets des Centres Sociaux et des Résidences Habitat Jeunes

Après une année de réflexion consacrée au renouvellement des projets sociaux, 2025 marque l'engagement de notre nouvelle feuille de route. Cela s'est traduit par de nouveaux projets et de nouvelles actions notamment autour de l'alimentation, la santé, la jeunesse, l'environnement... (éléments à retrouver en détail dans le bilan annuel 2025).

Par ailleurs, même si cela n'est pas nouveau, force est de constater que les temps festifs et conviviaux sont de plus en plus importants. Je pense notamment aux fêtes des centres sociaux, organisées l'été et en fin d'année, qui soulignent l'importance de nous retrouver, habitants du territoire, autour de spectacles, concerts, animations... et de partager en toute simplicité et dans la convivialité.

Concernant les Résidences Habitat Jeunes (RHJ), l'année 2025 a été marquée par la démolition de la résidence Descartes et le projet de reconstruction engagé par la CCCVL, sur le même site, avance. L'équipe du CLAAC est associée aux différents temps d'échange et, à ce jour, les perspectives annoncées font état d'une résidence de 29 logements (chambres, T1, T1bis ainsi que 2 logements dédiés à la colocation) dont le début des travaux est prévu pour le 1^{er} trimestre 2027.

Enfin, soulignons que différents « chantiers » ont également été menés en interne afin de renforcer les « fondations » de l'association et de fluidifier et sécuriser l'action de chacun, qu'il soit bénévole ou salarié. Cela s'est notamment traduit en matière de suivi et d'évaluation de l'activité (avec des outils encore plus affinés), d'accompagnement et de soutien des équipes de terrain (remise en place du Comité Social et Économique, formation des salariés...) ou encore de mobilisation des bénévoles. Ces chantiers pourraient apparaître secondaires, mais en réalité ils sont essentiels pour conforter l'action de chacun, garantir un cadre associatif tout aussi respectueux que motivant.

2025, une année marquée par des mouvements de personnels importants au sein de l'équipe de salariés

Que ce soit au Centre Social du Véron ou celui de Chinon, les équipes jeunesse ont largement été reconfigurées suite au départ de 5 animatrices et animateurs jeunesse. Si nous sommes bien conscients du classique turn-over observé sur ce type de poste, force est de constater que les incidences pour l'association et l'action de terrain ne sont pas anecdotiques. Concrètement, cela s'est traduit par de longues (trop longues) périodes de vacances de postes obligeant des adaptations perpétuelles, tant de la part des animateurs en place que de la codirection, pour maintenir le fonctionnement des accueils jeunes.

Soulignons dans ce contexte, combien l'absence de poste de coordination jeunesse (supprimé en septembre 2024 pour assurer l'équilibre budgétaire) s'avère d'autant plus problématique.

Au final, il nous aura fallu attendre novembre 2025 pour retrouver une équipe au complet et pouvoir relancer la dynamique des projets jeunesse. A ce jour, on peut le dire, la machine tourne à plein régime et c'est tant mieux car les enjeux d'accompagnement des jeunes du territoire sont immenses !

2025, une année particulière pour le Festival BD en Chinonais

Pour fêter les 30 ans du Festival BD, nous avons souhaité marquer le coup avec une programmation à la hauteur de l'évènement (avec de nombreuses animations y compris en amont du festival), une programmation éclectique (avec un plateau d'autrices et d'auteurs plus conséquent) et une programmation en résonance avec des symboles forts et des valeurs qui nous sont chères (programmé le 8 mars, le festival a mis à l'honneur une femme, Pauline Roland, fortement attachée aux enjeux écologiques et environnementaux et ceux liés au vivre ensemble).

Cette édition anniversaire a été un véritable succès, tant en termes de qualité des animations et du partenariat, qu'en termes de fréquentation (plus de 2500 festivaliers) et de mobilisation des bénévoles.

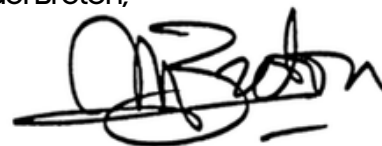
Pour conclure sur cette année 2025

Je souhaite au nom du Conseil d'Administration, saluer et remercier l'ensemble de nos partenaires et financeurs (je sais combien le soutien dont nous bénéficions n'est pas toujours aussi important sur tous les territoires et combien certaines associations sont bien plus fragiles que la nôtre), remercier l'ensemble des salariés qui ne lâchent rien quelles que soient les circonstances, et enfin, les bénévoles (membres du CA et tous les autres) qui apportent, chacun à leur mesure, ces « petits plus » qui font la richesse de cette association.

Comme j'aime à le dire, « vous pouvez les applaudir, vous pouvez vous applaudir ! ».

Chinon, le 22 mai 2026.

Mickaël Breton,

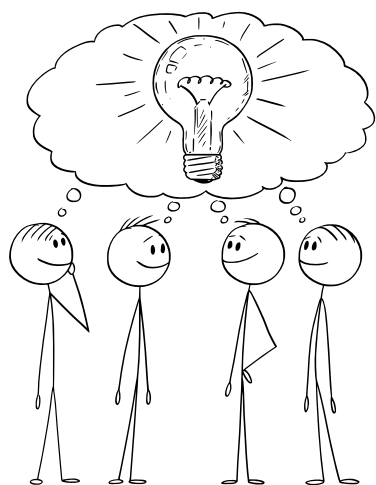


Président de l'association CLAAC.

2. L'EQUIPE DU CLAAC

Organigramme du Conseil d'Administration

Au total, sur l'année 2025, plus de **80 bénévoles** se sont mobilisés pour les projets du CLAAC. La mobilisation représente **3400 heures** de bénévolat.

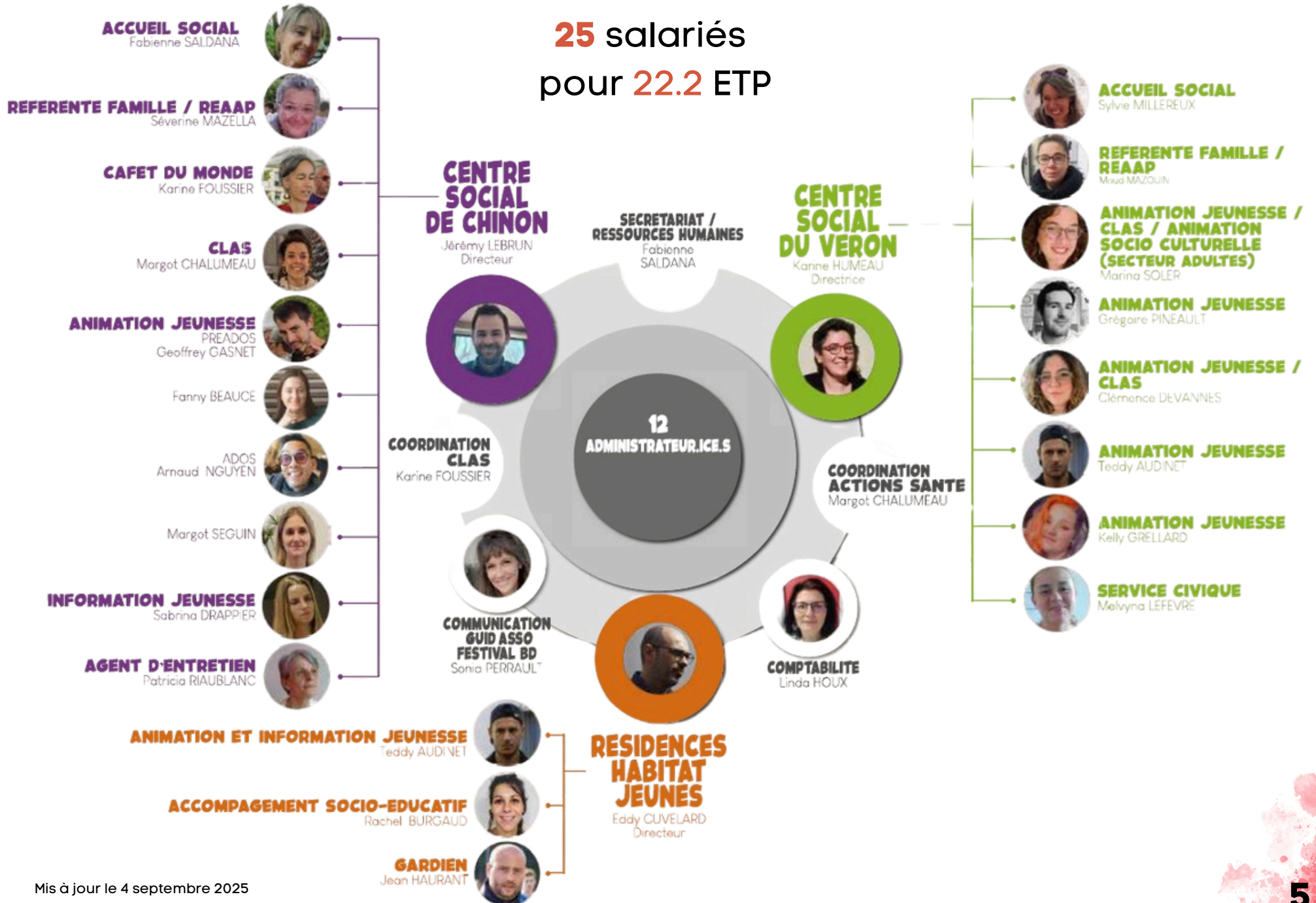


Mis à jour le 12 juin 2025

*RHJ : Résidences Habitat Jeunes

Organigramme de l'équipe salariée

25 salariés
pour 22.2 ETP



3. TERRITOIRE D'INTERVENTION



Résidence Habitat Jeunes Avoine



Résidence Habitat Jeunes Chinon



Centre social et accueil jeunes Avoine



Centre social et accueil jeunes Chinon



RESIDENCES HABITAT JEUNES

10 rue du petit bouqueteau
37500 CHINON
02 47 58 34 78

1 rue georges Joubert
37420 AVOINE
02 47 58 34 78

60 rue Descartes
37500 CHINON
...en projet



CENTRE SOCIAL DE CHINON et ACCUEIL JEUNES 11 à 14 ans

60 Rue Descartes
37500 CHINON
02 47 93 10 48

ACCUEIL JEUNES 14 à 18 ans

Espace Colette Desblaches
Rue de la Digue
37500 CHINON
06 08 06 57 74



CENTRE SOCIAL DU VERON et ACCUEIL JEUNES 11 à 17 ans

21 Avenue de la République
37420 AVOINE
02 47 98 17 00

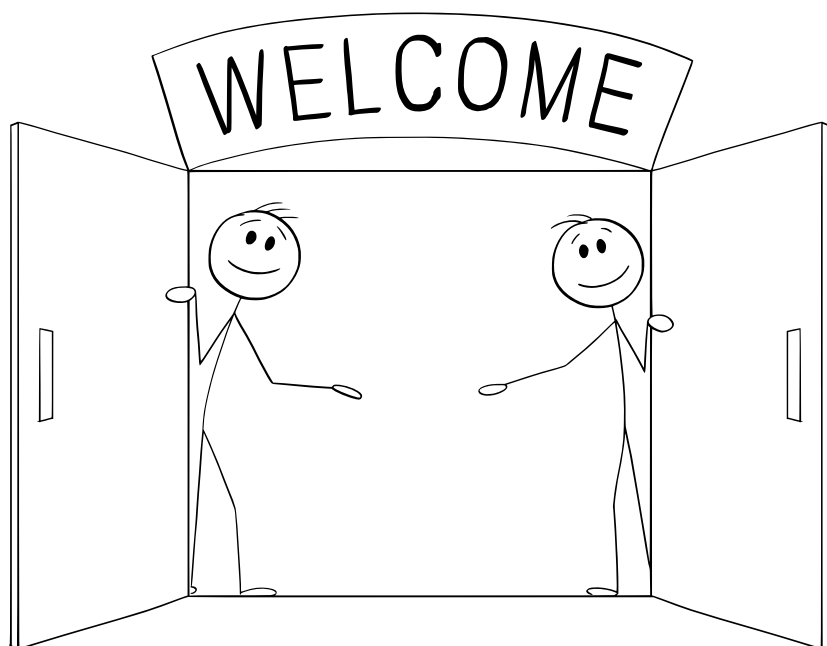
L'association Claac déploie son action à destination de l'ensemble des habitants de la Communauté de Communes Chinon Vienne et Loire. Elle agit sur le périmètre intercommunal en fonction des projets, des ressources, des besoins et des attentes des populations et des partenaires.

4. L'ACCUEIL DANS LES CENTRES SOCIAUX

L'accueil constitue une mission essentielle au sein d'un Centre Social.

Sa qualité, tant dans l'écoute que dans l'attention portée à chacun, est déterminante. C'est souvent lors de ce premier contact que les habitants se sentent en confiance, trouvent un espace d'expression, s'engagent dans une activité du centre ou participent à la vie locale.

La démarche d'accueil repose donc sur l'écoute active des besoins ainsi que sur l'information, le conseil et l'orientation vers une action proposée par le centre ou vers un partenaire extérieur adapté.



L'accueil dans les centres sociaux s'appuie sur un principe d'accueil inconditionnel.

Par conséquent les habitants peuvent venir sans avoir à donner leur identité. Il est à noter tout de même que les habitants qui souhaitent participer à un atelier, une sortie ou tout simplement adhérer pour soutenir l'association peuvent le faire.

En 2025, 583 personnes ont adhéré.

Centre Social du Véron

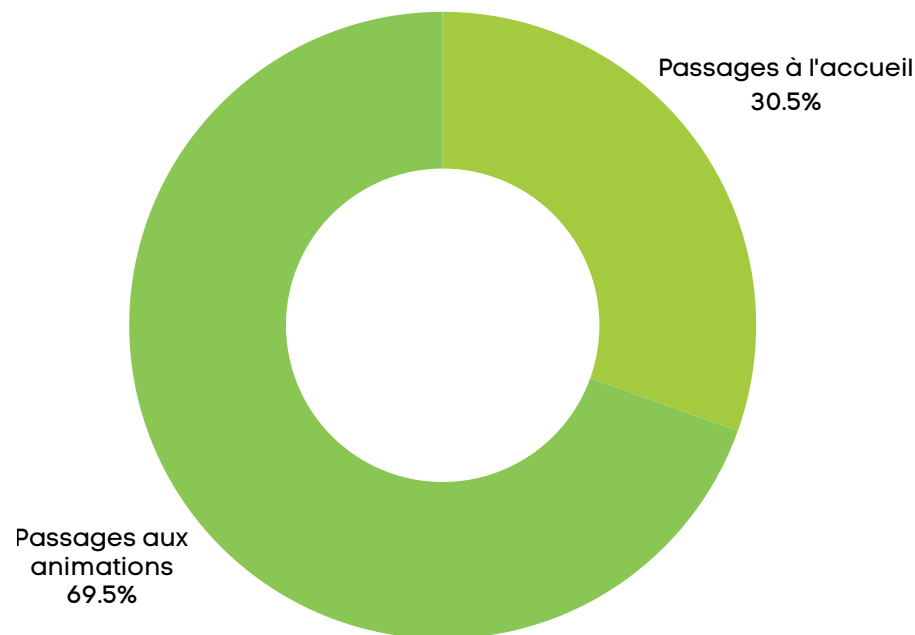
228 jours d'ouverture.

Ouvert de 8h30 à 12h puis de 14h à 18h,
en continu le mercredi.

123 animations programmées.

Une moyenne de 15 personnes par animation proposée.

2 727 passages liés aux actions portées par le Claac
(en dehors de la jeunesse)



+ la gestion du bâtiment

+ l'accueil des usagers et utilisateurs des autres structures du bâtiment : 70 structures utilisatrices, dont 25 permanentes.

Centre Social de Chinon

240 jours d'ouverture.

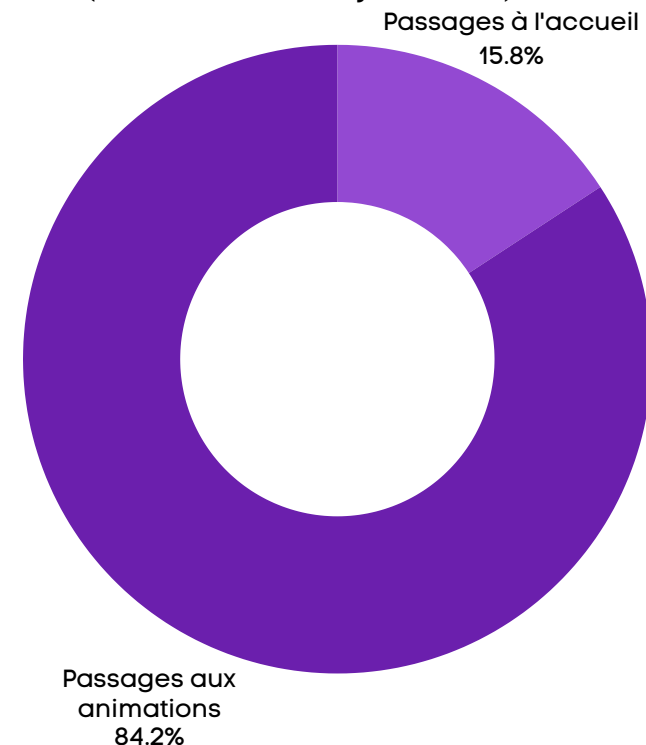
Ouvert de 9h à 12h30 puis de 13h30 à 18h

186 animations programmées

Une moyenne de 15 personnes par animation proposée.

+ 7 ateliers hebdomadaires permanents portés par des bénévoles

3620 passages liés aux actions portées par le Claac
(en dehors de la jeunesse)



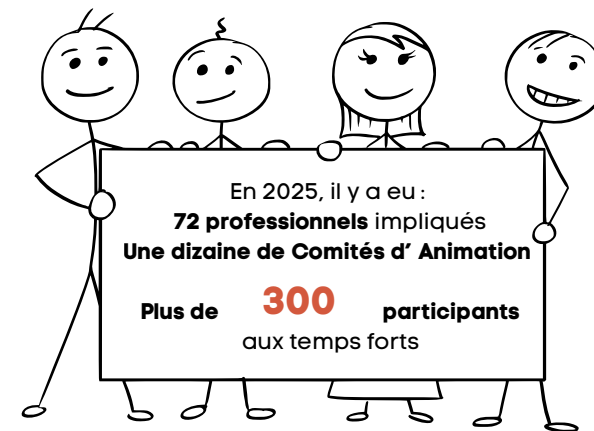
+ la gestion du bâtiment

+ l'accueil des usagers et utilisateurs des autres structures du bâtiment : 35 structures utilisatrices dont 2 permanentes

5. ACTIONS FAMILLES ET PARENTALITÉ

Réseau d'Ecoute, d'Appui et d'Accompagnement à la Parentalité

Le soutien à la parentalité est au coeur des actions familles. Le REAAP est un dispositif mis en place pour soutenir les parents dans leur rôle éducatif. Il favorise les échanges entre parents, professionnels et associations, afin de partager expériences, conseils et ressources. Le REAAP proposent des actions variées (ateliers, groupes de parole, rencontres) dans un esprit de bienveillance, de valorisation des compétences parentales et de soutien sans jugement. Depuis 2024, les référentes familles des Centres Sociaux du CLAAC coordonnent le réseau du territoire.



Le Contrat Local d'Accompagnement à la Scolarité

Le CLAS est un dispositif mis en place pour aider les enfants du CP à la 3ème dans leur parcours scolaire, en complément de l'école. Il propose un accompagnement aux devoirs, des activités culturelles et méthodologiques, ainsi qu'un soutien aux parents pour mieux suivre la scolarité de leurs enfants. Le CLAS vise à favoriser l'égalité des chances et la réussite éducative. Il est accompagné par une coordinatrice et une équipe de 4 salariés sur les différents CLAS.

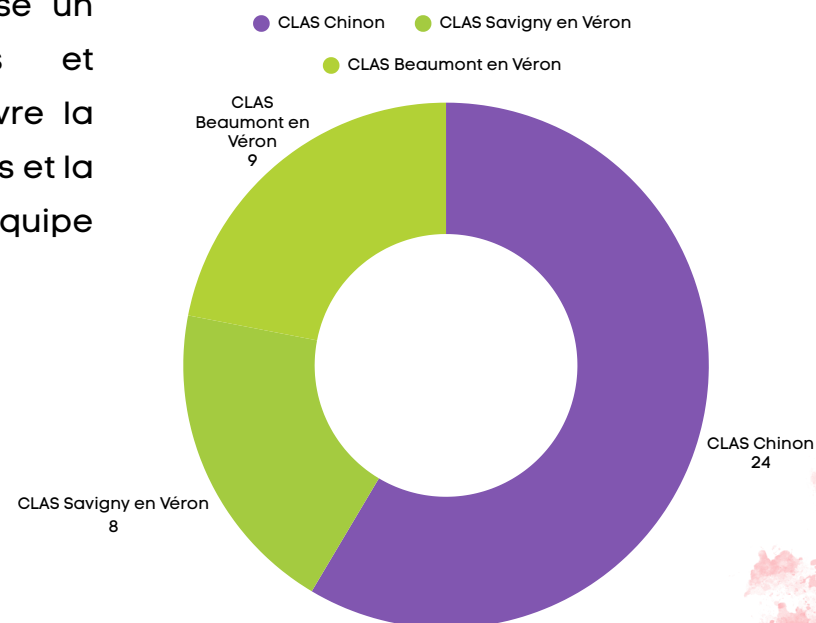
En 2025, le CLAS c'est :

36 familles accompagnées

13 bénévoles impliqués pendant 27 semaines de CLAS, 2 fois par semaine

1026 heures de bénévolat sur l'année

Nombres d'enfants sur le CLAS en 2025



Les animations pour les habitants et/ou les familles

Quelques focus sur des animations 2025 :

LES ATELIERS de LOISIRS

A l'initiative d'habitants, plusieurs ateliers de loisirs sont proposés. Ces derniers sont tous animés par des habitants sur un rythme hebdomadaire et nous en profitons pour remercier leur investissement. En 2025, il y a eu :

Au Centre Social de Chinon :

- Atelier Conversation Anglaise
- Atelier Patchwork
- Atelier Autour du Fil
- Atelier Cartonnage
- Atelier Mémoire
- Atelier Poterie Céramique 2 fois/semaine
- Atelier Scrabble

Au total, c'est **73** personnes adhérentes à des activités sur le Centre social !

Au Centre Social du Véron :

- Atelier généalogie (NOUVEAUTÉ) : **22** personnes inscrites.

LES RDV HEBDOMADAIRES

Au Centre Social du Véron, l'équipe d'animation accueille les habitants tous les mercredis dès midi pour partager un repas et des animations variées. En 2025, **506 présences** ont été enregistrées.

Aussi, les habitants peuvent venir sur les temps d'ouverture pour boire un café, lire le journal, pour différentes animations (un programme est édité chaque mois).

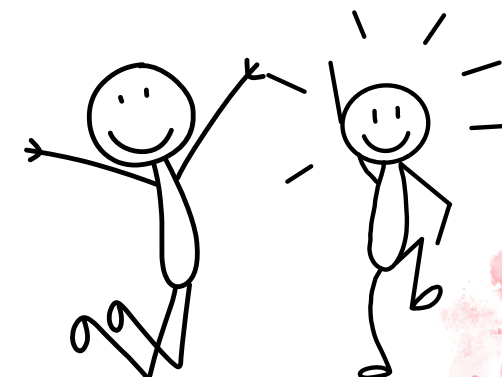
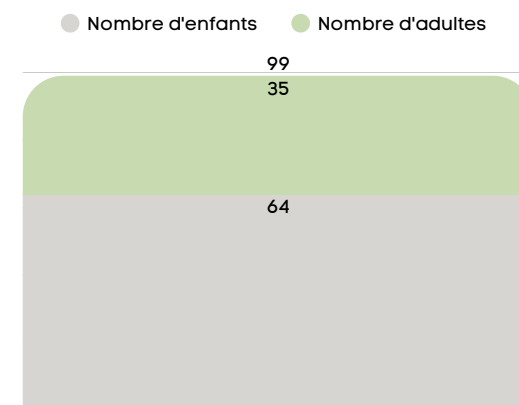
Au Centre Social de Chinon, l'équipe d'animation accueille les habitants :

- **Les mardis après-midi** pour l'Espace Rencontres de 13h30 à 16h pour partager des animations, des rencontres et des sorties découvertes. En 2025 c'est environ **360 passages**.
- **Les mercredis après-midi** pour les MERCREDIYS : activités créatives, ludiques, culturelles et sportives. En 2025, c'est un peu plus de **280 présences**.
- **Les jeudis après-midi** de 14h à 17h pour la marmite du jeudi : Un temps de cuisine anti-gaspi : Récupérer, glaner, transformer, cuisiner, partager. En 2025 c'est **400 présences**.
- **Les vendredis après-midi** de 13h30 à 17h pour la Cafèt' du Monde : un moment de partage culturel avec des activités de détente et de loisirs. En 2025, c'est un peu **plus de 300 présences**

LES DEPARTS EN VACANCES

En 2025, **26** familles ont été accompagnées pour partir en vacances, dont **20** familles monoparentales. Ce qui représente au total, **99** personnes.

Nombre d'enfants et adultes partis en vacances en 2025 :

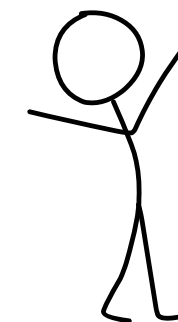


LES PROJETS

En 2025, plusieurs projets ont été menés sur le territoire. Ci-dessous, quelques focus :

Au Centre social du Véron.

- **Projet bien-être. 23 ateliers** ont été proposés afin de permettre aux participants de prendre du temps pour eux. Entre séances de socio-coiffure, de socio-esthétique et de sport adapté, chacun a pu profiter de moments agréables et conviviaux. Au total, **273 présences** ont été comptabilisées.
- **Gourmandises d'histoires.** En partenariat avec le réseau des médiathèques. 2 fois par mois, deux salariées vont sur les aires d'accueil des "gens du voyage" du territoire pour lire des histoires au public. 1 fois par mois, les lectures se font au Centre Social du Véron. Ce RDV très attendu a rassemblé **493 présences** sur l'année (201 sur les aires et 292 au centre social).
- **Projet cuisine.** Une fois tous les deux mois, les habitants se sont rassemblés pour cuisiner ensemble. Les repas, principalement confectionnés grâce à des produits donnés par les "Restos du Coeur" ont ensuite été partagés sur place en toute convivialité ! Ce projet a rassemblé **61 présences** sur l'année.



Au centre social de Chinon

- **Projet ravitaillement** : Les stands de ravitaillement sur la CORRIDA, Octobre Rose et sur la fête du vélo avec les scolaires ont suscité l'intérêt de **près de 1000 personnes** au total. Familles et jeunes publics ont pu s'y arrêter et profiter des stands animés par les équipes sur ces événements à résonance territoriale. De l'activité physique à l'assiette, les papilles des participants ont pu se régaler des festins préparés par les équipes d'animations et les bénévoles.
- **Les Rendez-vous Chal'heureux** : Pendant toute la période d'hiver, le Centre Social de Chinon a ouvert ses portes pour accueillir les habitants avec des temps forts et des espaces spécialement aménagés pour favoriser le pouvoir d'agir et la libre circulation. On compte **plus de 300 personnes** à être venues profiter et découvrir les espaces au Centre Social de Chinon du 19 décembre 2025 au 02 janvier 2026
- **Le projet KFAITES** : Soutenu par la CC CVL et lauréat de l'appel à projet "Coup de Pouce" de Val Touraine Habitat, le rafraichissement et le réaménagement de la cafétéria du Centre Social ont fait l'objet d'un projet/chantier participatif avec un groupe d'habitants. Les habitants, au cœur du projet ont pu redonner un nouveau visage plus accessible, plus agréable et plus fonctionnel à ce lieu de vie fréquenté par des centaines de personnes tous les mois



LES TEMPS FORTS DE L'ANNEE

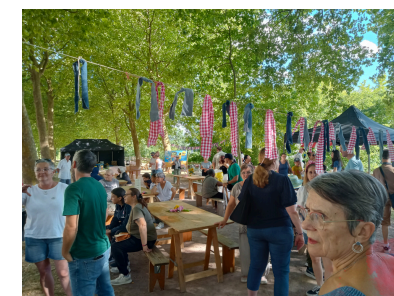
Les temps forts permettent de rassembler les habitants en toute convivialité. En 2025, il y a eu une sortie commune aux deux Centres Sociaux : une journée à Terra Botanica qui a rassemblé **98 personnes**.

Quelques temps forts au Centre Social du Véron :

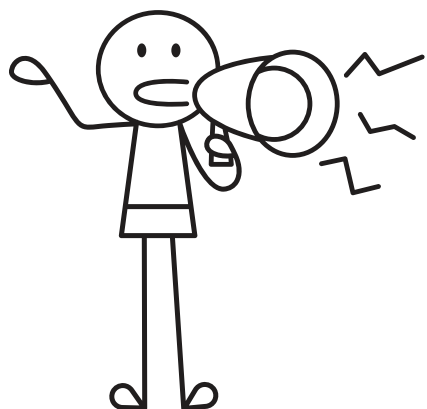
- **Les RDV de l'été "Festi CLAAC"**. Tous les mercredis, l'équipe a accueilli les habitants pour des animations diverses. Le soir, une plancha était mise à disposition pour des repas partagés. La soirée d'ouverture avec la Charcuterie Musicale restera en mémoire ! Presque **300 personnes** sont venues dans l'été.
- **La fête de l'hiver**. Plusieurs partenaires se sont rassemblés pour proposer une journée d'animations. Les habitants ont pu découvrir une exposition interactive, participer à des activités manuelles et profiter d'un espace détente. Cette journée festive s'est terminée sur la piste de danse dans la médiathèque. Au total, **156 personnes** sont venues fêter l'hiver !

Quelques temps forts au Centre Social de Chinon

- **Fêtes d'hiver et d'été du Centre Social de Chinon** : Chaque année, le Centre Social invite les habitants à des temps de partage, de rencontres et de convivialité en organisant une fête d'été sur les promenades du Docteurs Mattrais et une fête d'hiver sur le Centre Social et ses extérieurs. **Des fêtes qui réunissent une centaine de personnes sur chaque édition** sous le signe de la joie.
- **Les fêtes de quartier** : Le Centre Social est moteur sur la fête des Courances aux côtés de Val Touraine Habitat et partenaire actif sur la fête des Hucherolles. Ces fêtes situées au coeur des quartiers de Chinon font toujours franc succès avec des programmations variées (repas partagé, spectacles, ressourceries, animations, dégustations...) sous le signe de la convivialité. On compte **plus de 300 visiteurs** sur les deux fêtes chaque année.
- **Le festival du jeu vidéo** : Le festival du jeu vidéo initié par les équipes jeunesse aux côtés d'un groupe de jeunes du Centre Social de Chinon a trouvé son public ! Cette 2ème édition aura de nouveau attiré **près de 200 visiteurs**. Une manifestation qui va s'inscrire dans la durée et devenir un vrai RDV annuel dans le Chinonais.



6. ACTIONS JEUNESSE : 11 à 30 ans



Retrouvez des bilans plus détaillés dans les documents dédiés
"bilan Jeunesse 2025" et "Bilan RHJ 2025"

Les animations jeunesse

Dans chaque Centre Social, les jeunes peuvent se poser, participer à des activités ou encore, construire des projets collectifs. L'écoute des jeunes est la porte d'entrée nécessaire pour impulser les dynamiques accompagnées par l'équipe d'animation.

Ces temps d'écoute peuvent permettre à certains jeunes d'être orientés vers des partenaires (Mission Locale, Maison Des Adolescents, ...).

Aussi toute dynamique jeunesse sur le territoire de la CC CVL peut être accompagnée, soutenue par l'équipe du CLAAC (conseil municipal de jeunes, collectif de jeunes avec un projet, ...).

En dehors des animations dans les établissements scolaires et temps Information Jeunesse, **909 jeunes sont venus en 2025.**

Certains jeunes viennent sur les deux centres sociaux. A l'échelle du CLAAC en 2025, ce sont 843 jeunes différents qui sont venus régulièrement sur une structure ou les deux dont 223 jeunes adhérents. La différence entre 843 et 909 représente donc le nombre de jeunes qui fréquentent les deux structures, soit 66 jeunes.

En 2025, le CLAAC a enregistré 6 903 présences (En dehors des animations dans les établissements scolaires et temps IJ)

Depuis 2022, la fréquentation globale des accueils jeunes progresse, ce qui traduit une dynamique globalement positive.

L'information Jeunesse

Les deux informateurs jeunesse (IJ) à mi-temps chacun, accueillent, informent et accompagnent les jeunes de 11 à 30 ans par des rendez-vous individuels, des actions collectives ou encore des actions de "aller vers". Les IJ sont formés aux questions de la vie quotidienne auxquelles les jeunes peuvent être confrontés. Les thématiques couvertes sont très larges mais abordées sous un angle informatif.



Les informateurs jeunesse interviennent régulièrement sur les établissements scolaires avec l'équipe d'animation jeunesse. En dehors de ces interventions, les actions se déploient au travers de RDV individuels ou d'actions collectives telles que :

- 1 Formation Babysitting de 4 jours en février avec 8 jeunes (en partenariat avec le RPE, Relais petite enfance, Mission Locale, l'Accueil de loisirs sans hébergement, ...)
- 1 Projet "Vie Active" avec le Lycée Cugnot pour tous les terminales, pour les préparer aux démarches et à la vie après le Lycée
- 1 atelier addictions à la Journée des métiers de la sécurité pour 90 jeunes
- 1 Journée ERASMUS DAY pour 30 jeunes en partenariat avec le Bloc² et la Mission Locale
- 1 projet "Chocoblaba" sur la discrimination avec l'accueil jeunes ados de Chinon
- 1 Stand au Carrefour des métiers de Chinon
- Partenariat avec CEMEA pour la mise en place de formations BAFA. 2 formations qui ont eu lieu au Centre social du Véron. 24 personnes ont été formées en 2025.

En 2025, 943 jeunes ont été rencontrés dans le cadre de ces interventions collectives.

Les demandes de RDV individuels sont à la marge (16 en 2025) mais permettent tout de même à des jeunes de rencontrer un professionnel afin d'échanger autour d'un thème en particulier et éventuellement d'être orientés vers un partenaire du territoire : Maison des Adolescents, Mission Locale, ...



Les Résidences Habitat Jeunes (RHJ) pour les 16-30 ans

Retrouvez des bilans plus détaillés dans les documents dédiés "Bilan RHJ 2025" et "bilan Jeunesse 2025"

Ouvertes aux 16-30 ans, les Résidences habitat Jeunes (RHJ) ont pour mission de favoriser la socialisation des jeunes par l'habitat et par différentes formes d'incitation et d'actions dans les domaines où se forge leur qualification sociale : vie quotidienne, mobilité, emploi, formation, loisirs, culture,...

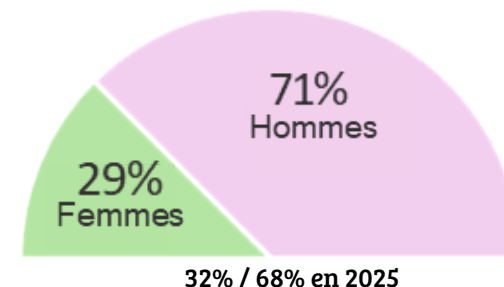
Il s'agit de rendre possible un parcours résidentiel en créant les conditions d'un processus d'apprentissage de la vie sociale conduisant à l'autonomie et à la citoyenneté. Ces actions sont fondées sur la valorisation des potentialités des jeunes dans le but de les rendre acteurs de leur propre développement. Les Résidences Habitat Jeunes bénéficient d'agréments (État et CAF).

Deux résidences sont gérées par l'association : "Les Groussins" et "Véron".

La résidence historique, rue Descartes, a été démolie en 2025. Un projet de construction d'une nouvelle résidence est en cours et mené par la CC CVL.



REPARTITION HOMMES/FEMMES



68 jeunes logés en 2025
(52 en 2024 / 51 en 2023)

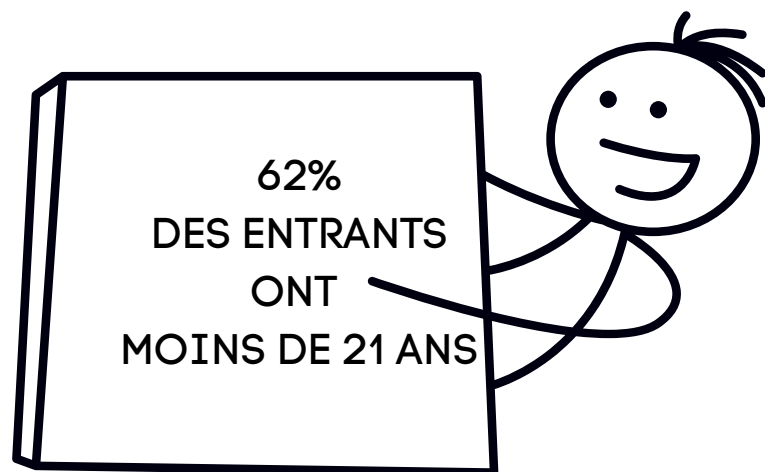
TAUX D'OCCUPATION 2025

Chiffre en baisse par rapport à 2024 (10 sorties en juin + remise en état de logements ont fait baisser le taux d'occupation cette année).

90 %

ENTRANTS 2025

La part des jeunes de moins de 21 ans est toujours largement majoritaire (62% en 2025). Ce sont plutôt des jeunes en apprentissage, en stage ou en décohabitation familiale (choisie ou forcée).



La répartition des catégories socio professionnelles en 2025 est plutôt homogène. On retrouve notamment 30 % de jeunes en contrats CDD, CDI (1 jeune), intérim (1 jeune). 27 % sont en apprentissage, 27 % sont demandeurs d'emplois, 18 % sont étudiants.

SORTANTS 2025



45% des jeunes sortis restent dans la communauté de communes



41% vont vers un logement du parc social



56% sortent pour un logement autonome

* Durée moyenne de séjours (en jours)

2018	2019	2020	2021	2022	2023	2024	2025
357	365	317	468	596	528	727	509

Les sorties sont de nouveau en hausse sur 2025 (27 contre 18 en 2024 et 10 en 2023). La durée de séjour est en baisse pour la première fois depuis 2020. La répartition des CSP constatée sur les entrants montre que les jeunes sont de nouveau obligés de bouger pour trouver du travail (la fin de la pandémie avait marquée une embellie au niveau de l'emploi). 56% sont sortis vers un logement autonome contre 84% en 2024. Près de 30% des jeunes sortants sont partis dans une autre commune du département contre 0 en 2024.

7. LES ACTIONS SANTE

L'Association CLAAC porte un projet de prévention et de promotion de la santé qui s'inscrit de manière transversale dans chacune des structures, dans chacun des secteurs et auprès d'une pluralité et d'une diversité de publics. Son projet s'oriente autour de 3 axes principaux : l'alimentation saine et durable, la santé physique, mentale et environnementale, le développement des compétences psychosociales avec la volonté d'être moteur et acteur dans les relations partenariales de proximité autour des sujets rattachés à la santé. L'Association entretient des liens étroits avec le Contrat Local de Santé porté par le syndicat mixte du Pays du Chinonais et l'Agence Régionale de Santé Centre val de Loire (ARS).



Quelques exemples :

Projets détente : Deux projets bien-être et détente ont été déployés associant différents partenaires sur chaque Centre Social avec des rendez-vous réguliers. Au total, **295** présences ont été comptabilisées.

Semaine de la santé mentale : La "roue cool" a circulé dans les communes d'Avoine et de Chinon et **une petite centaine de personnes** a pu s'exprimer sur des sujets liés à la santé mentale en tournant la roue.

Octobre rose : Le CLAAC a participé à la course des familles aux côtés de l'Association Sport, Santé, Nutrition en organisant le stand de ravitaillement où plusieurs familles ont pu déguster des brochettes de fruits frais à l'issue de la course.

Préventissimo : Toujours associé à la semaine de prévention organisée par le Pays du Chinonais, le CLAAC a accueilli et animé des temps autour de l'hygiène de vie, de l'activité physique, de l'alimentation et de la sécurité du quotidien. **38** participants sont venus.

Choco Blabla : Un rendez-vous régulier avec la (les) jeunesse(s) qui associe(nt) l'information jeunesse, le Centre de Santé sexuelle, le planning familial et d'autres acteurs de la prévention santé pour échanger, débattre et "se prémunir" et tout cela autour d'un chocolat chaud et d'une collation ! C'est **une douzaine de jeunes sur chaque rendez-vous** !

Mois sans tabac avec le cirque HEKA et le lycée Cugnot, journée de prévention des addictions avec le Comité Intercommunal de Sécurité et de Prévention de la Délinquance et le Centre de Soins, d'Accompagnement et de Prévention en Addictologie, Cosmos Mental avec les accueils jeunes, ateliers cuisine avec la marmite du jeudi, projet sport et Escrime sur le CLAS avec l'ASSN, soirée prévention des addictions aux RHJ ...

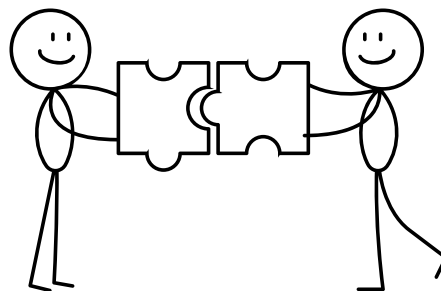
8. LES MANIFESTATIONS

L'association organise et participe, tout au long de l'année, à des événements variés sur le territoire de la CCVL.

Ces temps forts permettent :

- d'aller à la rencontre des habitants ;
- de favoriser l'accès à la culture, au sport et aux loisirs ;
- de développer des actions complémentaires avec les partenaires ;
- de créer des moments conviviaux et festifs favorisant le vivre-ensemble.

Acteur engagé du territoire, le CLAAC fait vivre son projet associatif « hors les murs » en allant au plus près des habitants.



Le Festival BD : une édition anniversaire !

Pour l'association, cet événement emblématique occupe une place centrale dans son histoire et son identité : il constitue un rendez-vous incontournable du territoire et de la vie associative.

Cette 30^e édition s'est inscrite pleinement dans les valeurs de l'Education Populaire, en proposant un espace de découverte, de partage et d'émancipation culturelle accessible à toutes et tous. À travers une programmation ouverte et conviviale, l'événement a favorisé les rencontres entre artistes, professionnels et habitants, tout en encourageant la participation, l'expression et la curiosité de chacun.

Plusieurs objectifs guident ce projet :

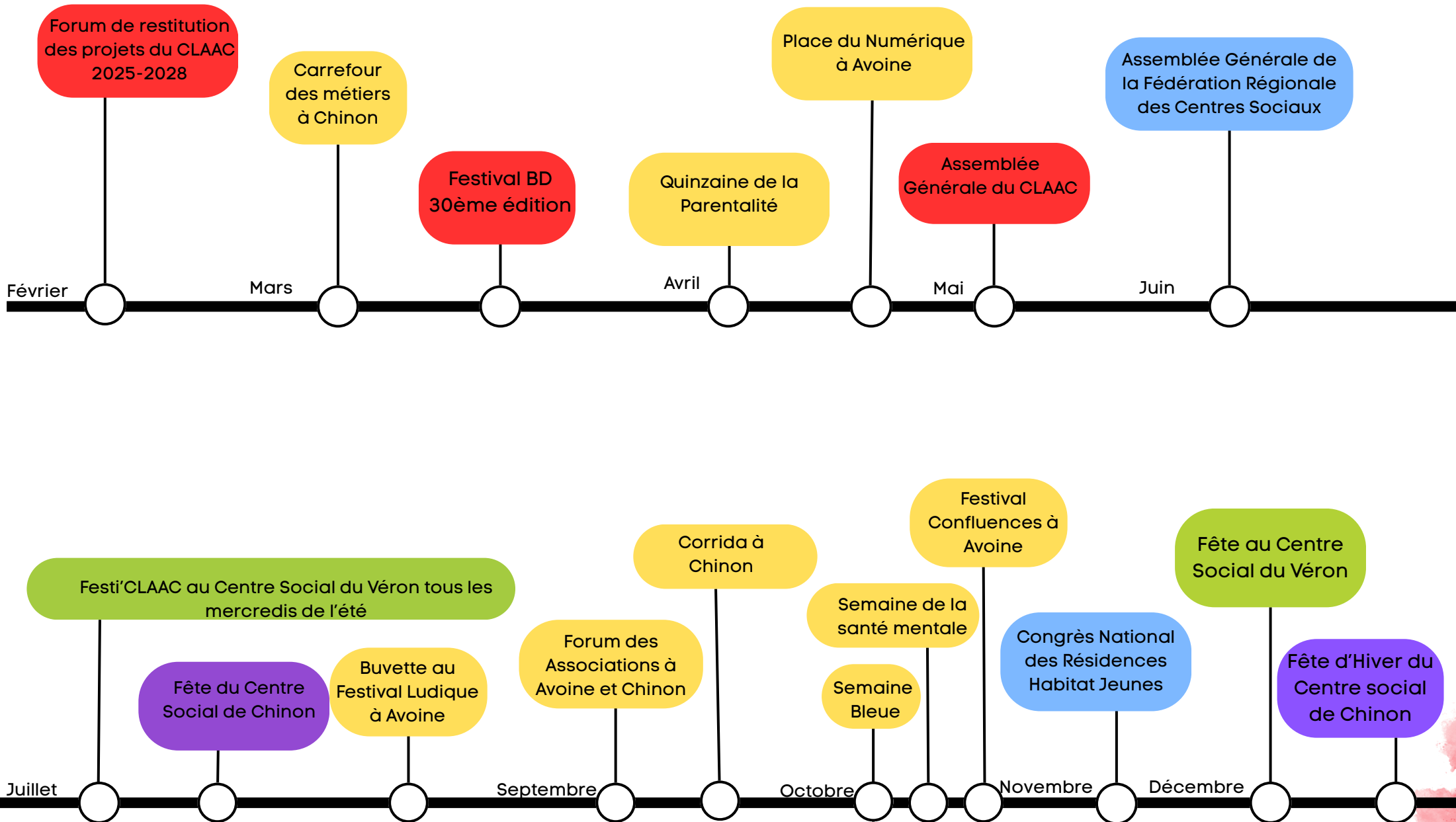
- favoriser l'accès à la lecture et à la culture pour tous les publics ;
- sensibiliser au 9^e art et faire découvrir les métiers liés à la bande dessinée ;
- développer l'imaginaire et encourager la créativité artistique ;
- créer des espaces d'échanges et de transmission autour des pratiques culturelles ;
- permettre aux habitants de devenir acteurs et actrices de la vie culturelle locale.

Au-delà de l'événement culturel, cette manifestation contribue ainsi à renforcer le lien social, le vivre-ensemble et l'accès de chacun-e à des pratiques artistiques et culturelles de qualité.

En 2025 , **2 564 festivaliers** ont participé à l'événement, dont 53 % issus du territoire de la CC CVL et 28 % du reste du département. Ces chiffres témoignent de l'ancrage territorial de ce temps fort, devenu un rendez-vous incontournable pour les habitants.



Quelques temps forts du CLAAC en 2025



9. LE CLAAC, VECTEUR D'INFORMATIONS ET DE RESSOURCES

La communication

Le CLAAC accorde une place essentielle à la communication afin de valoriser ses actions, renforcer sa visibilité sur le territoire et favoriser la participation des habitants à la vie associative.

Tout au long de l'année, l'association développe une communication diversifiée et accessible, adaptée aux différents publics. Plusieurs supports existent et sont régulièrement mis à jour : réseaux sociaux, site internet, affichage, flyers, newsletters et relais par les partenaires du territoire. Cette stratégie permet de diffuser largement les informations relatives aux événements, activités et projets portés par l'association.

Au-delà de l'aspect informatif, la communication du CLAAC participe pleinement à son projet d'éducation populaire. Elle vise à créer du lien, à rendre les actions culturelles et sociales visibles et accessibles au plus grand nombre, et à encourager l'implication des habitants dans la vie locale. Elle contribue également à mettre en valeur les initiatives des bénévoles, des partenaires et des participants qui font vivre l'association au quotidien.

À travers une communication de proximité, conviviale et dynamique, le CLAAC affirme son rôle d'acteur du territoire et renforce les liens avec les habitants, les collectivités et l'ensemble de ses partenaires.

Dans chacune des structures, un espace dédié à l'information locale est également mis à disposition des habitants. Des panneaux d'affichage ainsi que des présentoirs pour flyers, brochures et plaquettes permettent de relayer les actualités, événements et initiatives du territoire. Ces espaces contribuent à favoriser l'accès à l'information, à valoriser les acteurs locaux et à renforcer la dynamique de réseau entre les associations, structures et partenaires du territoire.



Le dispositif Guid'asso

Le CLAAC s'inscrit dans le dispositif Guid'Asso afin d'accompagner les associations, bénévoles et porteurs de projets du territoire. Ce service permet d'informer, orienter et soutenir les acteurs associatifs sur différentes thématiques : création d'association, fonctionnement, financements, vie bénévole ou encore développement de projets. A l'échelle de la CC CVL, le dispositif est porté par la Ville de Chinon pour les associations de Chinon et par le CLAAC pour les autres associations. Ce travail partenarial avec la Ville de Chinon permet d'offrir un service de proximité et en complémentarité.

À travers cet accompagnement, le CLAAC participe au dynamisme de la vie associative locale et encourage l'engagement citoyen et les initiatives collectives.

Les associations occupent une place essentielle sur le territoire. Le réseau Guid'asso regroupe des personnes ressources à l'échelle de la région qui soutiennent les bénévoles dans leurs démarches, répondent à leurs interrogations et proposent des temps d'échanges, éventuellement de formation.

À la suite des Assises des associations organisées en 2024, la Ville de Chinon et le CLAAC ont poursuivi le développement d'actions collectives à destination des acteurs associatifs du territoire, à travers la mise en place d'ateliers thématiques.

En 2025, 5 ateliers ont ainsi été proposés autour de différents sujets tels que la communication associative ou encore le mécénat. Au total, des bénévoles issus de **38 associations** du territoire ont participé à ces temps d'échanges et de formation.

Parallèlement, le CLAAC a assuré **26 rendez-vous individuels d'accompagnement** auprès d'associations locales sur des thématiques variées : création d'association, recherche de financements, modification des statuts, gestion et fonctionnement associatif, ... Cette activité est en progression par rapport à 2024, où 22 rendez-vous avaient été réalisés.

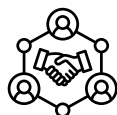


10. LE CLAAC, ACTEUR DE L'ÉDUCATION POPULAIRE

Fédérations des Centres Sociaux

En 2020, l'association CLAAC a adhéré aux Fédérations Régionales et Nationales des Centre Sociaux. Cette adhésion permet au CLAAC de s'inscrire dans un réseau régional et national partageant les valeurs de l'éducation populaire, de la solidarité et de la participation des habitants.

Elle offre un appui précieux en termes de ressources, de formations et d'échanges de pratiques entre structures, tout en renforçant l'accompagnement des équipes dans leurs missions.



FÉDÉRER

un réseau de plus de 1 500 centres sociaux et 57 fédérations et unions départementales et régionales.



ANIMER

son projet fédéral, axé sur le renforcement du pouvoir d'agir des habitants pour répondre aux questions de société qui les concernent.



DÉVELOPPER

le réseau des centres sociaux, former et qualifier les bénévoles et les salariés de son réseau.



REPRÉSENTER

le réseau des centres sociaux auprès des pouvoirs publics.



ÉCLAIRER

sur les enjeux liés aux questions sociales en se basant sur l'expertise de terrain développée par les centres sociaux.



SE PROJETER

concernant l'avenir des centres sociaux en animant un travail prospectif.

Quelques chiffres concernant le réseau

AU NIVEAU NATIONAL

1 500 centres sociaux adhérents
Plus **57** Fédérations et Unions locales
1 Fédération Nationale
Plus de **57 000** salariés
Plus de **106 000** bénévoles



AU NIVEAU RÉGIONAL

44 centres sociaux adhérents

3 chantiers thématiques :
Vieillir c'est l'avenir / Enjeux environnementaux / lutter contre les idées d'extrême droite.

En 2025, le CLAAC a participé à l'AG et à deux chantiers régionaux au travers de rencontres en visio et d'un rassemblement régional qui s'est déroulé à Avoine.



AU NIVEAU DÉPARTEMENTAL

1 Comité départemental composé de bénévoles et salariés.

En 2025, le CLAAC a participé à **5** comités. Ce fut l'occasion d'échanger sur des thématiques telles que : le partenariat avec les collectivités, les financements, ...



UNION REGIONALE POUR L'HABITAT DES JEUNES (URHAJ)

L'URHAJ Centre-Val de Loire est un réseau qui regroupe et accompagne les structures d'habitat jeunes sur le territoire. Elle œuvre pour faciliter l'accès au logement des jeunes et soutenir leur parcours vers l'autonomie, en lien avec leur insertion sociale et professionnelle.

L'URHAJ apporte également un appui aux structures membres à travers des ressources, des temps d'échanges et de formation, afin de renforcer la qualité de l'accompagnement proposé.



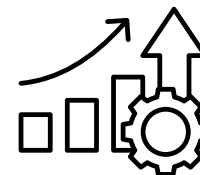
**ANIMATION DU
MOUVEMENT
REGIONAL**



**SOUTIEN AUX
PROJETS
TERRITORIAUX**



**PARTICIPATION
AUX POLITIQUES
TERRITORIALES**



**PROSPECTIVE ET
DEVELOPPEMENT**



COMMUNICATION

Quelques chiffres concernant le réseau



AU NIVEAU NATIONAL

287 RHJ adhérents
Plus de **13** Unions
Régionales
1 Union Nationale



AU NIVEAU RÉGIONAL

15 RHJ adhérents

11. LE CLAAC, INVESTI DANS UN RESEAU PARTENARIAL

L'association s'inscrit dans un écosystème partenarial diversifié afin de mettre en œuvre ses missions et ses actions de terrain dans de nombreux champs : social, éducatif, culturel, sportif, des loisirs, du logement ou encore de l'insertion.

Elle participe activement à différents réseaux thématiques autour de la jeunesse, de la famille, de la parentalité ou du numérique, ainsi qu'à des instances de concertation locales, contribuant ainsi à la dynamique collective du territoire.

Son fonctionnement est principalement soutenu par deux partenaires financiers majeurs : la CAF (Caisse d'Allocations Familiales) et la CC CVL (Communauté de Communes Chinon Vienne et Loire).

Selon les projets développés, l'association peut également bénéficier de l'appui du SDJES (Service Départemental à la Jeunesse, à l'Engagement et aux Sports), de la Ville de Chinon, de l'État, du Département ou encore de la Région Centre-Val de Loire.

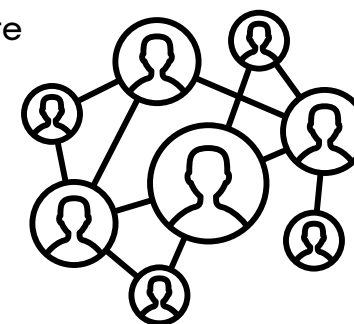
Le CLAAC est enfin pleinement investi dans de nombreux collectifs et réseaux locaux, dont il peut, selon les cas, assurer l'animation ou la coordination (REAAP et Collectif Solidarité).

Entres autres, en 2025, le CLAAC a animé ou co-animé :

- 4 rencontres en plénière du collectif solidarité, une trentaine de structures sur chaque plénière
- 3 rencontres de la commission numérique du Collectif
- 8 comités d'animation REAAP

Le CLAAC a également participé à :

- Une soirée de restitution du Pays Chinonais sur un travail autour des politiques jeunesse
- Deux temps de travail sur le projet de territoire de la CC CVL
- Des réunions du Contrat Local de Santé
- ...



12. RAPPORT FINANCIER : Bilan 2025 & budget prévisionnel 2026

LIMINAIRE : A la suite d'un changement européen du plan comptable dès 2025, la comparaison avec les exercices précédents de l'évolution des charges et des produits s'avère plus difficile que dans les années passées. Cela explique que nous ne puissions pas, comme les années précédentes, présenter l'évolution annuelle des charges et produits.

RÉSULTAT DE L'EXERCICE 2025

Le résultat 2025 est positif (+ 30.057 €). Ce résultat, meilleur que les prévisions initiales, est dû essentiellement à une diminution des dépenses (plusieurs vacances de postes au niveau de l'animation) et à une amélioration des financements de projets déjà en place (« Réveillons la solidarité », « Grandir en milieu rural ») grâce à une gestion dynamique d'appels à projets.

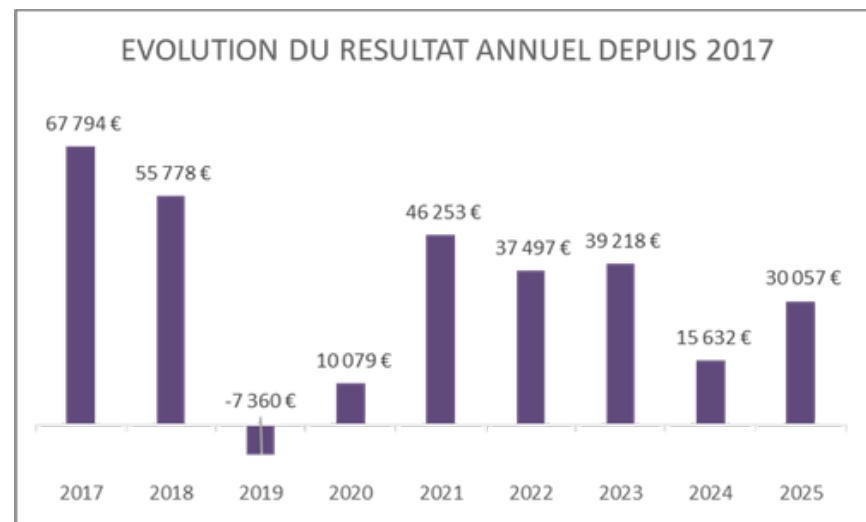
Comme les années précédentes, la trésorerie reste stable autour de 3 mois d'avance (ce qui est généralement conseillé pour les associations).

PRINCIPAUX ENSEIGNEMENTS CONCERNANT LES PRODUITS 2025 :

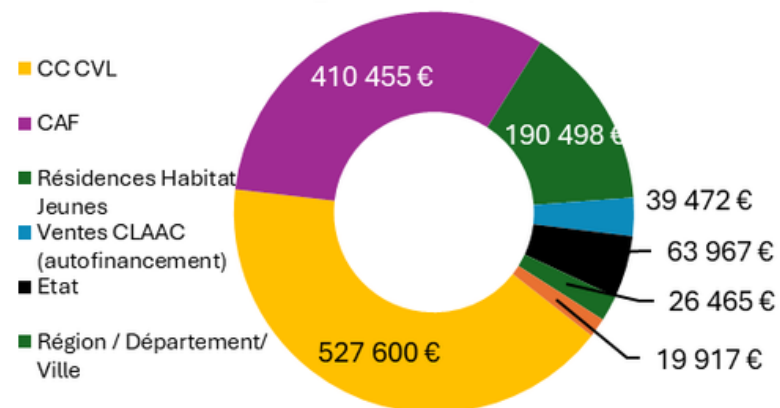
La montant de la CPO dans les produits est stable par rapport à 2024 (521.600 €, soit 41% des produits).

La participation de la CAF a augmenté de 6.937 € par rapport à 2024, pour atteindre un total de 410.544 € en 2025 (soit 32% des produits).

Les produits RHJ sont en baisse de 18.935 € à la suite de départs plus importants.



Origine des produits



PRINCIPAUX ENSEIGNEMENTS CONCERNANT LES CHARGES 2025 :

Les charges de personnel ont baissé du fait de la vacance de poste et la suppression du poste de coordinatrice jeunesse (environ 20.000 €).

Les services extérieurs (activités, évaluation des RHJ, remboursement assurances, télécommunications...) ont baissé d'environ 20.000 €.

Les achats augmentent de 6.637 €, en raison des dépenses engagées pour des actions par ailleurs financées par des appels à projet.

COMPARATIF 2024-2025 :

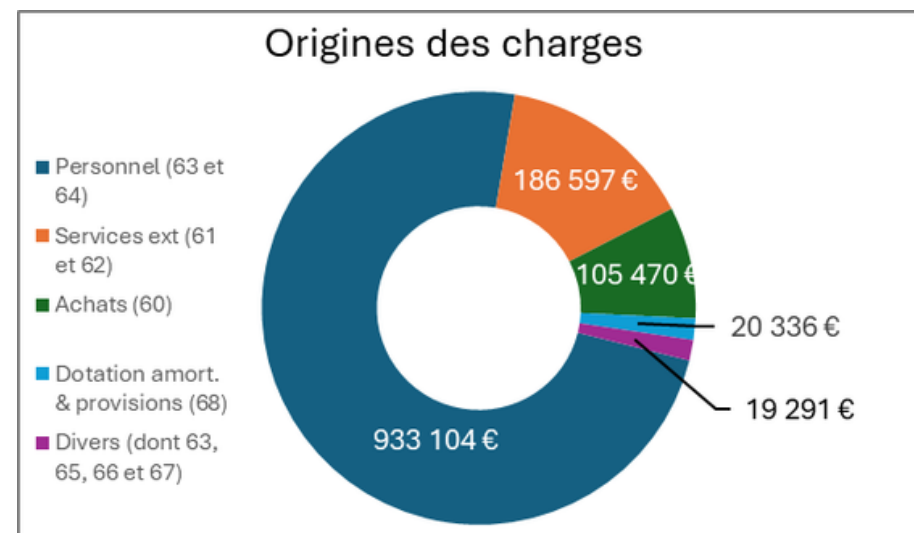
Nous avons représenté les charges et produits 2024 avec la nouvelle organisation du plan comptable (voir liminaire) afin d'effectuer la comparaison des deux exercices.

2024	2025
Charges 1.294.720 €	Charges 1.264.798 €
Produits 1.310.352 €	Produits 1.294.855 €

On constate donc une baisse des charges de 29.922 € qui résulte en grande partie de la vacance de postes sur l'année 2025. Les produits 2025 seraient inférieurs de 15.497 € par rapport à 2024. Ce chiffre s'explique principalement par la baisse des recettes aux RHJ (beaucoup plus de mouvements en 2025), les reprises de provisions divisées par trois cette année et la baisse de la prestation jeunesse de la CAF, conséquence des vacances de postes.

Comme précisé en introduction de ce rapport financier, de nouveaux financements ont été obtenus pour compenser la baisse des produits qui aurait dû être plus importante.

Ces deux phénomènes combinés induisent le résultat excédentaire de l'association malgré un prévisionnel 2025 en déséquilibre.



BUDGET PREVISIONNEL 2026

Le budget prévisionnel 2026 correspond à un équilibre des charges et des produits avec une part d'imprévus qui pourrait induire une variation en plus ou en moins estimée à 33 000 € (soit 2,6%)

- Total prévisionnel des charges : 1.296.058 € (+31 260 € par rapport à 2025 soit environ 2,5%)
- Total prévisionnel des produits : 1.296.058 € quasi à l'identique (+ 1 203 € par rapport à 2025 soit environ 0,1%)

Quelques nouveautés sont à souligner :

- De nouveaux financements prévus pour 2026 avec notamment CAPASSO (Région Centre-Val de Loire) qui vient abonder le montant du poste de coordonnateur santé (poste transversal).
- En 2025, l'évaluation sur les RHJ a coûté plus de 8 000 €. Elle a lieu tous les 5 ans. Un lissage du montant est donc prévu à partir de 2026.
- Certains dispositifs financiers de l'État sont remplacés par de nouveaux (en particulier « IMPALA » remplacé par « Nyala O2R »), ce qui laisse entrevoir une baisse des montants perçus par l'association.
- Nouveau mode de calcul de l'AGLS, Aide à la Gestion Locative Sociale systématisée (RHJ) avec une intégration du montant de la Prestation de services de la CAF dans le calcul, ce qui induit une hausse du montant par rapport au budget prévisionnel de N-1,
- A nouveau une augmentation du point d'indice pour le calcul de la masse salariale sur 2026 ainsi qu'une augmentation des charges patronales liée à la fin des réductions des cotisations de la Sécurité Sociale et Allocations Familiales.
- Mars 2026 : fin de l'exonération sur la taxe d'apprentissage.

Le trésorier de l'Association CLAAC



Michel Landry

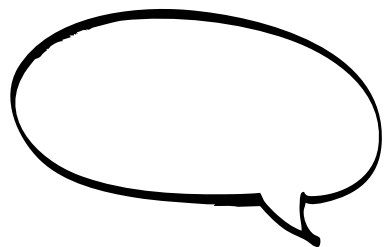
ANNEXE AU RAPPORT FINANCIER :
Comptes synthétiques (réalisé 2025 et BP 2026)

CHARGES	REALISE 2025	PREVISIONNEL 2026	EVOLUTION 2025 - 2026
60 Achats	105 470 €	89 720 €	- 15 750 €
61 Services extérieurs	134 349 €	133 210 €	- 1 139 €
62 Autres services extérieurs	52 248 €	46 813 €	- 5 435 €
63 Impôts et taxes	50 717 €	58 292 €	7 575 €
64 Charges de personnel	885 055 €	941 864 €	56 809 €
65 Autres charges de gestion courantes	16 608 €	17 054 €	446 €
66 Charges financières	14 €	4 €	- 10 €
67 Charges exceptionnelles	- €		- €
68 Dotation aux amortissements et provisions	20 337 €	9 101 €	- 11 236 €
Total Classe 6	1 264 798 €	1 296 058 €	31 260 €

PRODUITS	REALISE 2025	PREVISIONNEL 2026	EVOLUTION 2025 - 2026
70 Ventes	211 906 €	223 543 €	11 637 €
73 Produits Tiers financeurs	976 269 €	990 972 €	14 703 €
74 Subventions	92 958 €	58 544 €	- 34 414 €
75 Autres produits de gestion courante	11 578 €	20 599 €	9 021 €
76 Produits financiers	2 144 €	2 400 €	256 €
77 Produits exceptionnels			- €
78 Reprises sur provisions			- €
Total Classe 7	1 294 855 €	1 296 058 €	1 203 €

RESULTAT	30 057 €	- €
-----------------	-----------------	------------

13. PAROLES D'HABITANTS

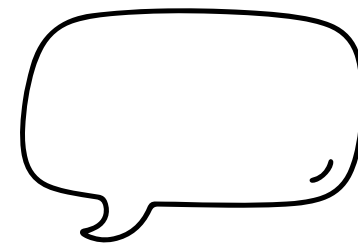


"Quand je viens manger au centre social le mercredi, ça me permet de ne pas manger seule une fois par semaine, c'est bien." Marie-France

"Mon fils aime bien venir, ça lui évite d'être seul pendant les vacances." Maman d'un jeune de 13 ans

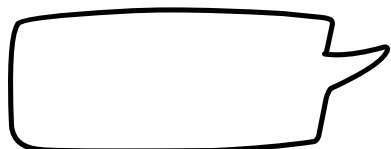
"Je suis venu vous voir car je savais pas où aller pour trouver de l'aide." Papa d'une famille de 3 enfants

"Au centre, y'a toujours des anims pour nous." Jeune de 13 ans



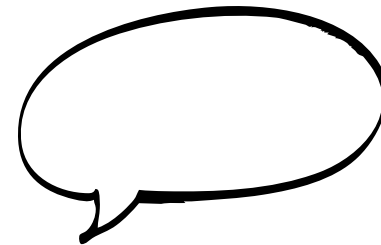
"Ici, c'est comme une deuxième maison." Habitante de 73 ans

"On pensait vraiment pas que c'était possible de faire ça avec le CLAAC !" Parole d'une jeune de 17 ans partie en projet vacances entre copines avec le soutien du CLAAC



"La RHJ m'a permis d'avoir mon indépendance plus rapidement." Résident RHJ, 19 ans.

"Ici, il y a toujours de quoi s'occuper." Habitante, maman d'un jeune de 15 ans



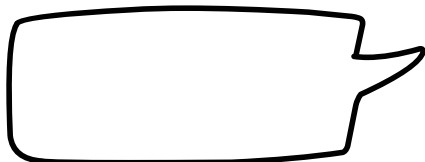
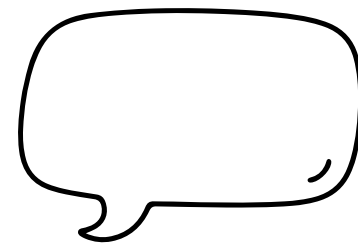
"C'est génial ces soirées Guid'Asso, on n'y apprend plein de choses." Habitant de la rive gauche, bénévole actif du monde associatif

"Vive le CLAAC et merci beaucoup pour la super fête de Noël" Habitant de Chinon

"Un moment inattendu de partage, d'accueil, chaleureux, convivial et de rencontres, c'est la vie ça" Habitant pendant la période de fête de Noël

"Merci pour ces activités riches de plaisir" France

"Merci au CLAAC de nous avoir permis de partir pour la première fois en vacances entre copines" Ado de 17 ans



"Je reprend goût à faire de nouvelles choses quand je viens au CLAAC"
Habitante







Association CLAAC

60 rue Descartes - 37 500 CHINON

Tél: 02.47.93.10.48

secretariat@assoclaac.fr / assoclaac.fr



centre socialdechinon
centresocialduveron
residencehabitatjeunes
accueilsjeunesclaac
festivalbdchinon



accueil_jeunes_chinon_
accueiljeuneavoine
informationjeunesseclaac

