



# SYNTHÈSE DES PROJETS DE L'ASSOCIATION CLAAC

2025-2028



## Le mot du président

La vie du CLAAC est régulièrement ponctuée par des étapes importantes quant à l'action menée ; le renouvellement des projets des trois structures gérées par l'association (« Projet Social » pour les deux Centres Sociaux et « Projet Socio-éducatif » pour les Résidences Habitat Jeunes) en est une fondamentalement structurante.

Prendre du recul et tirer les principaux enseignements de l'action menée, analyser l'évolution des dynamiques socioterritoriales et, in fine, définir la feuille de route pour les quatre prochaines années, voilà le sens global de la démarche engagée depuis un an.

Alors que cette phase de travail réflexif et collaboratif s'achève, nous tenons vivement à remercier et féliciter les salarié.e.s du CLAAC qui se sont pleinement emparés et mobilisés dans cette démarche. Nous remercions également tous les bénévoles sans qui rien ne serait possible, ainsi que les membres du Conseil d'Administration de l'association qui œuvrent avec passion à l'évolution de la structure en y prêtant attention et bienveillance. Enfin, nous remercions tous nos partenaires (dont la CAF et la CCCVL), ainsi que les habitant.e.s du territoire pour leur participation, leur soutien et l'expertise qu'ils ont pu apporter tout au long de la démarche.

Notre souhait, désormais, est que ces nouveaux projets permettent à l'équipe du CLAAC, en lien étroit avec les différents acteurs du territoire, de relever les défis qui nous attendent. Si ces projets s'autorisent une réelle ambition pour les habitants du territoire, c'est parce qu'ils misent sur l'intelligence collective et la capacité des acteurs locaux à encore mieux collaborer ensemble.

C'est pourquoi nous y croyons fermement et souhaitons, plus que jamais, mener cette nouvelle aventure avec vous toutes et tous, à nos côtés.

*Michaël Bréton,*

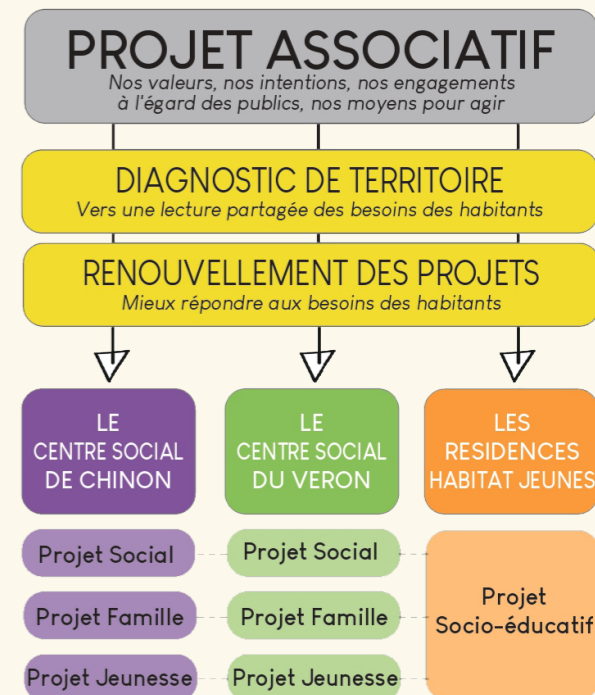
Président de l'association CLAAC.

## INTRODUCTION

Nous y sommes ! Voilà que 4 années se sont écoulées, 4 années que l'équipe du CLAAC a su imaginer, construire et fabriquer des possibles accompagnée par les partenaires et les habitant.e.s. L'heure du bilan à sonné et nous avons pu faire ensemble, une évaluation, un état des lieux et imaginer demain en s'appuyant sur des volontés collectives. C'est ce qui s'est produit tout au long de cette année 2024. Les nombreuses rencontres sur le territoire et le forum participatif de février dernier se sont traduits par l'émergence de pistes d'actions. A la suite de cela et avec l'appui et le soutien de la Caisse d'Allocation Familiale et de la Communauté de Communes Chinon Vienne et Loire, au service de la jeunesse et des familles du territoire, les nouveaux projets ont vu le jour et se présentent aujourd'hui comme le fruit d'un travail collaboratif actif, ambitieux et partagé !

Les nouveaux projets synthétisés ici, s'appuient sur ce travail de bilan et de diagnostic, mais aussi sur le projet associatif (2024-2028), socle de nos valeurs, de nos intentions et de nos engagements à l'égard des publics.

Nous vous proposons dans ce document un condensé de 7 projets à partir de 3 axes : la jeunesse, la famille et les centres sociaux. L'ensemble des projets au complet est disponible à votre demande auprès du CLAAC. Cette synthèse a pour objectif de rendre accessible les éléments clés tout en allégeant la présentation, c'est un support permettant de vulgariser notre travail, nous espérons que cela attisera votre curiosité et vos questionnements.



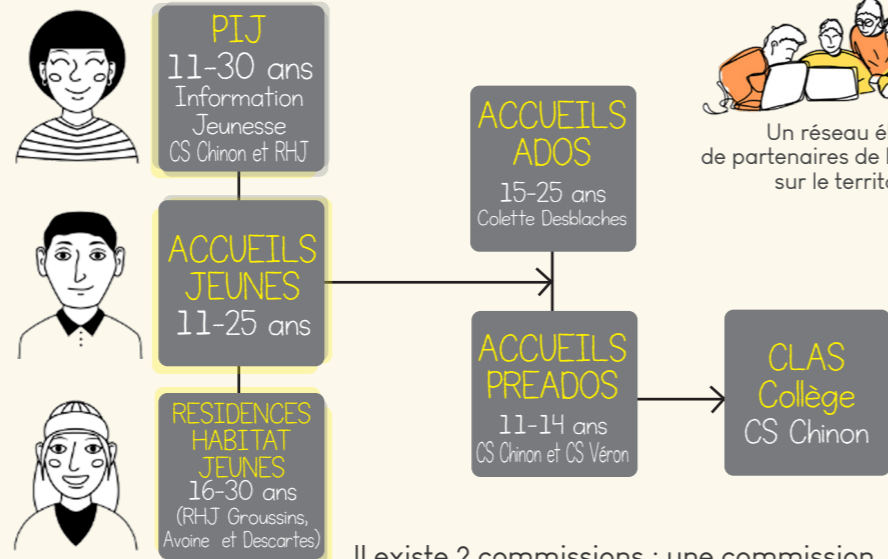
# AXE JEUNESSE

## INTRODUCTION

L'Association CLAAC considère l'habitant.e dans son parcours de vie et accorde une importance particulière à la jeunesse sur le territoire et aux transitions entre les âges et les lieux de vie en proposant des activités et des animations adaptées et à la hauteur des envies des jeunes mais aussi en réponse aux besoins sur du soutien à la scolarité, de la prévention, du logement, de l'accompagnement social, socio-éducatif et socioprofessionnel.

Toujours dans l'intention de promouvoir la continuité éducative, le CLAAC s'appuie sur un réseau élargi de partenaires sur le territoire qui œuvrent au service de la jeunesse (Accueils de loisirs, Mission Locale, Maison des Adolescents, Établissements scolaires, etc...)

## APPROCHE GLOBALE DE LA PRISE EN CONSIDERATION DE LA JEUNESSE A L'ASSOCIATION CLAAC



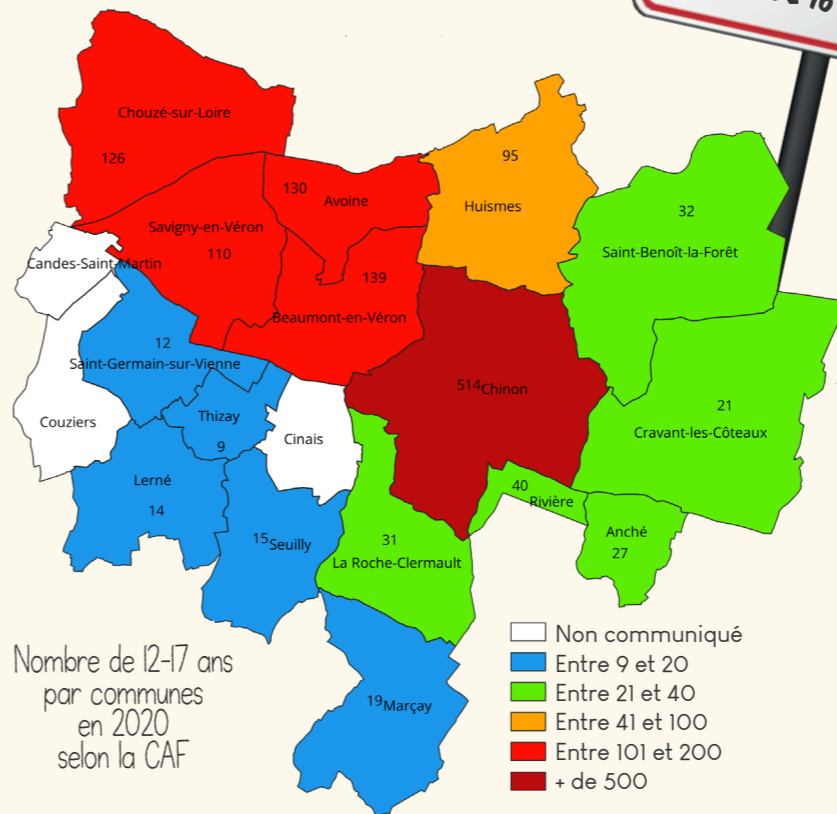
Un réseau élargi de partenaires de la jeunesse sur le territoire

Il existe 2 commissions : une commission JEUNESSE et une commission RHJ composées de membres du CA et de salariés.

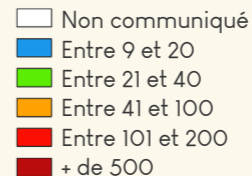


21,2% des habitant.e.s ont moins de 20 ans.

Les jeunes sont majoritairement présents dans la moitié nord de la CC CVL.



Nombre de 12-17 ans par communes en 2020 selon la CAF



Le taux de décrochage scolaire précoce s'est relativement accentué entre 2014 et 2020.

Cela induit des enjeux de lutte contre le décrochage scolaire, de prévention de repérage, de remobilisation et d'accompagnement.

Faible scolarisation des 18 - 24 ans (-30%) et plus de 6% de jeunes non scolarisés entre 15 et 17 ans. Le faible niveau de qualification expose à des trajectoires précaires et au chômage. En 2020, on relève 26.8% de chômage chez les jeunes de 15-24 ans sur le territoire.

Le pourcentage de ménages d'une personne est passé de 32.2% en 2009 à 36.8% en 2020. Cela se traduit par un manque de petits logements sur le territoire : une donnée réaffirmée dans les entretiens avec les acteurs et les habitant.e.s du territoire.

# RESIDENCES HABITAT JEUNES

## PRESENTATION

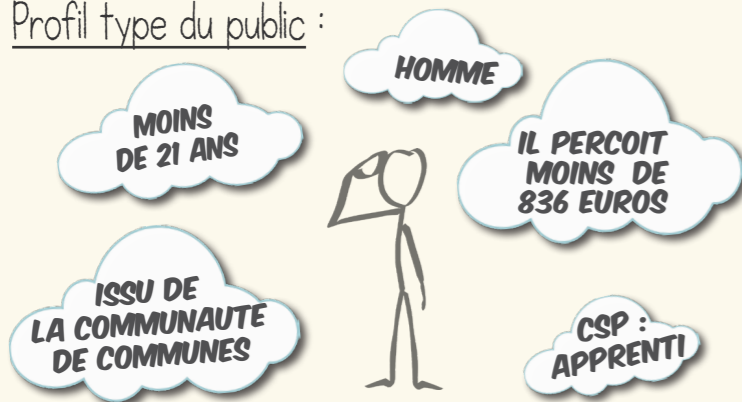
3 RHJ sur 3 lieux (une résidence fermée pour travaux depuis 2020)

39 logements, 100% d'occupation avec une liste d'attente importante et un délai de réponse long (+ de 3 mois)

Un rôle d'insertion sociale des jeunes et d'accompagnement vers leur autonomie :

- L'accueil, l'information et l'orientation (AIO)
- L'aide à la mobilité et l'accès au logement autonome
- L'aide à l'insertion sociale et professionnelle.

Profil type du public :



- Travailler en réseaux avec les acteurs du logement ;
- Être partie prenante dans la création de la nouvelle résidence ;
- Mener des animations thématiques auprès des jeunes, proposer des sorties ou des activités sportives ;
- Sensibiliser aux gestes écologiques ;
- Mener des actions de prévention santé en lien avec les campagnes nationales ;
- Aider à la prise en main du logement et à la recherche de logement autonome lors de la sortie ;

## Présentation du projet pédagogique

Le projet s'est construit autour des problématiques identifiées à travers les entretiens individuels menés auprès des jeunes, des moments de vivre ensemble et d'actions collectives thématiques.

Les actions proposées sont donc axées sur l'autonomie des résident.e.s, l'amélioration du vivre ensemble, la citoyenneté et la participation à des actions ou projets facilitant l'accès au logement des jeunes.

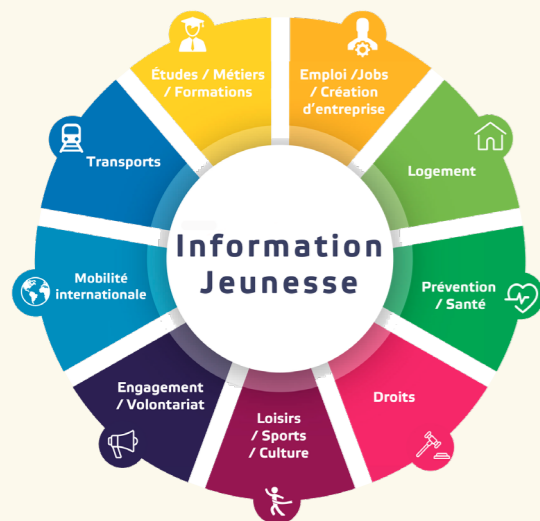


Le projet socio éducatif RHJ a pour intention de :

- Participer aux différents groupes de travail pour la construction d'une nouvelle offre ;
- Favoriser les liens entre jeunes ;
- Favoriser les liens avec les institutions ;
- Développer des pratiques citoyennes ;
- Favoriser la prise en compte de sa santé au quotidien ;
- Savoir chercher, savoir louer, savoir habiter ;
- Développer les potentiels des résident.e.s pour favoriser leur insertion professionnelle ;
- Accompagner les résident.e.s vers une mobilité adaptée et sécurisée ;
- Construire un parcours adapté pour favoriser l'autonomie administrative ;
- Renforcer le travail partenarial pour favoriser l'accès au logement des jeunes.

## INFORMATION JEUNESSE

Les informateur.ice.s jeunesse sont formé.e.s aux questions de la vie quotidienne auxquelles les jeunes peuvent être confrontés. Les thématiques couvertes sont très larges mais abordées sous un angle informatif et ludique.



Une nouvelle labellisation en 2025 pour 6 ans avec pour objectifs de :

- Proposer des espaces d'information jeunesse renouvelés et adaptés aux besoins des jeunes et les faire connaître ;
- « Aller vers » les jeunes du territoire pour étendre notre champ d'action, intervenir dans les structures où les jeunes sont présent.e.s ;
- Favoriser le travail partenarial pour une meilleure orientation des jeunes et un meilleur impact sur le territoire.

Les mesures prioritaires :

- « Aller vers » au sein des établissements scolaires, notamment lycées et chez nos partenaires comme la Mission Locale ;
- S'appuyer sur les accueils jeunes qui couvrent l'ensemble du territoire qui peuvent se faire le relais du PIJ lors de leurs déplacements sur les communes ;

- Établir un lien avec les mairies des petites communes, veiller à ce que les secrétaires de mairie aient la plaquette d'information du PIJ et la diffuse ;

- En plus de l'accueil physique, développer la réponse distancielle par téléphone, mail, réseaux sociaux ou visioconférence pour réduire le frein à la mobilité.



- Action de sensibilisation collective (Escape game des métiers, jeu sur l'égalité homme femme, intervention sur les médias "le vrai du faux", jeu de l'oie sur l'Europe...);
- Accompagnement de projets tels que les séjours européens ;
- Formation au Baby Sitting.

## ACCUEILS JEUNES

### INTRODUCTION

4 Accueils Jeunes sur 3 lieux font l'objet d'une déclaration auprès du Service Départemental de la Jeunesse de l'Engagement et des Sports.

L'ambition globale des projets jeunesse est d'ouvrir le champ des possibles pour les jeunes et d'être à l'écoute de leurs besoins : offrir un lieu, une oreille, des conseils, des moments à partager, des moyens pour accompagner les jeunes dans des projets collectifs en composant avec chacun.e dans la différence. Nous souhaitons encourager le débat, promouvoir et contribuer au développement de compétences psychosociales en accordant une importance toute particulière à la santé des jeunes, à l'écologie intuitive et au pouvoir d'agir. Nous intégrons la notion de parcours pour les jeunes de 11 à 25 ans et nous sommes partie prenante d'un écosystème éducatif au côté des acteurs jeunesse partenaires et des familles, avec pour objectif de favoriser l'épanouissement de la jeunesse sur le territoire.

### Jeunesse Chinon

Une équipe de 4 professionnel.le.s répartis sur deux accueils jeunes : un accueil préado (11-14 ans) situé au centre social de Chinon et un accueil ado (15-25 ans) situé dans des locaux partagés avec l'accueil de loisirs face au lycée général François Rabelais.

Le nouveau projet jeunesse s'articule autour de 3 grands axes et prend en considération les 5 orientations du projet social. Il s'est construit sur la base de plusieurs intentions révélées par les échanges avec la jeunesse du territoire et le tissu partenarial.

L'une d'entre elles, est de permettre à tous les jeunes, s'ils le souhaitent, d'accéder aux animations, aux projets et aux séjours, peu importe leur âge ou leur situation géographique sur le territoire. Cela se traduit par une volonté à prendre en compte le territoire d'intervention dans son ensemble et de rompre avec les freins périphériques rencontrés par les jeunes résidant dans les communes les plus rurales, en encourageant l'autonomisation face aux "barrières d'accès".

Une autre est de contribuer à la valorisation des compétences psychosociales des jeunes permettant la maîtrise de soi, de leur choix, de leur environnement. A cheval entre "empowerment" et confiance en soi, le projet ambitionne aussi de lutter contre toute forme de discriminations dans le collectif.

Enfin le projet promeut la découverte au sens large, il a vocation à être force de proposition dans les programmes qu'il propose en intégrant les jeunes dans les réflexions.

Enfin une dernière intention était celle de soutenir la continuité éducative en travaillant avec l'ensemble des acteurs de la jeunesse du territoire.





- Mettre en place des actions de prévention et de lutte contre le décrochage scolaire ;
- Permettre des temps de partage et d'animation avec les jeunes et leur famille ;
- Développer l'itinérance des actions en mettant en place des projets innovants et en s'appuyant sur les ressources territoriales (cookies truck, parcours vélos...);
- Proposer des débats animés sur différentes thématiques (de société, de lutte contre les discriminations ...);
- Convoquer une commission jeunesse en présence des jeunes pour présenter leur.s projet.s.

## Présentation du projet jeunesse

Les actions sont proposées en fonction des envies des jeunes, certaines sont portées par les jeunes eux-mêmes. Le nouveau projet a pour ambition de renforcer cette dynamique autour du pouvoir d'agir des jeunes en lien avec la citoyenneté et l'engagement. En ce sens, la finalité est de permettre aux jeunes d'être acteurs de leurs envies et leur donner la possibilité et les moyens de transformer leurs idées en actions concrètes.



## Le projet jeunesse Chinon a pour intention de :

- Renforcer les liens entre structures jeunesse et acteurs éducatifs du territoire ;
- Inscrire nos actions en considérant le parcours de vie du jeune pour faciliter son inclusion éducative et professionnelle ;
- Lutter contre les discriminations, les préjugés et le racisme ;
- Favoriser l'échange et la collaboration entre jeunes, la découverte, la création et les apprentissages de pair à pair ;
- Susciter l'envie et permettre l'implication des jeunes dans la vie et les projets de la structure ;
- Favoriser l'autonomie des jeunes dans leur parcours d'émancipation ;
- Être en veille permanente à l'écoute des besoins et des attentes en fonction des localités ;
- Renforcer la dynamique de «aller vers» et mettre en place des actions hors les murs.

## Jeunesse Véron

Une équipe de 4 animateur.ice.s gère deux accueils au sein du centre social du Véron : l'un pour les préados (11-14 ans) et l'autre pour les ados (18-25 ans), soit un accueil différencié en fonction des besoins par tranche d'âge. Les animateur.ice.s mènent également des animations sur l'ensemble du territoire pour être au plus près des jeunes.

Les accueils sont ouverts les lundis, mardis, jeudis et vendredis de 16h à 18h avec parfois des soirées les vendredis, et une ouverture les mercredis et samedis de 13h30 à 18h30 hormis les samedis durant les vacances scolaires.

Pendant les vacances, les accueils sont ouverts tous les après-midi du lundi au vendredi et parfois sur une journée complète ou en soirée en fonction des activités prévues.

Chaque groupe d'âge a la possibilité de se regrouper autour d'une animation ou d'un accueil libre dans une salle aménagée et décorée par leurs soins.

Les jeunes sont également accueillis dans les espaces communs du centre social, ce qui favorise le vivre ensemble à travers la rencontre, la mixité des publics et la participation à des animations ouvertes à tous.



- Investir les manifestations locales et les lieux de vie sur les communes ;
- Proposer des animations sur la pause méridienne des établissements scolaires ;
- Programmer des animations en partant des idées des jeunes ;
- Co-construire avec un groupe de jeunes des séjours ou mini-camps ;
- Accompagner les projets de jeunes : 24h de pêche, découverte d'une ville, aller voir un match, monter un studio musical, construire un jeu d'arcade, monter un bar associatif...

### Présentation du projet jeunesse

Les actions proposées répondent à plusieurs enjeux : l'égalité d'accès aux propositions du CLAAC aux jeunes du territoire, la complémentarité d'intervention avec l'ensemble des acteurs de la jeunesse, l'inclusion des jeunes à travers la participation citoyenne, l'épanouissement et le bien-être des jeunes et de leurs parents.

Développer et renforcer les partenariats

Contribuer au bien-être des jeunes

PROJET JEUNESSE VERON

Favoriser l'émancipation et le développement du pouvoir d'agir de la jeunesse

Le projet jeunesse Véron a pour intention de :

- Déployer des actions jeunesse en lien avec les communes ;
- Faire réseau avec les acteurs locaux de la jeunesse ;
- Faciliter l'inclusion sociale des 11 - 25 ans dans leur environnement quotidien ;
- Accompagner les jeunes dans la réalisation et la valorisation de leurs projets ;
- Encourager les jeunes à être acteurs au sein des accueils jeunes ;
- Être une structure qui prend soin de la jeunesse ;
- Être un maillon facilitant la co-éducation autour du jeune.

# AXE FAMILLE

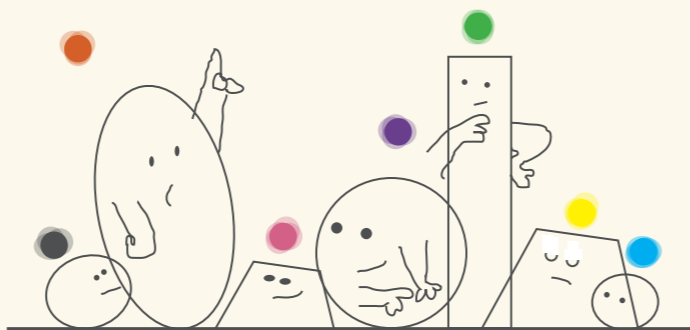
## INTRODUCTION

Le projet famille vise à :


- Répondre aux problématiques familiales repérées sur le territoire ;
- Développer des actions collectives contribuant à l'épanouissement des parents et des enfants, au renforcement de la cohésion intra-familiale et aux relations et solidarités inter-familiales ;
- Coordonner les actions et services de soutien à la parentalité ;
- Faciliter l'articulation des actions familles du centre social avec celles conduites par les partenaires.

Les référentes famille favorisent la rencontre des personnes entre elles en proposant un cadre sécurisant facilitant le lien, la découverte, l'expérimentation. Elles construisent leurs actions avec les usager.ère.s du centre social et avec les partenaires. Elles proposent des animations collectives au sein du centre social et à l'extérieur. La finalité étant de permettre aux personnes de sortir de l'entre soi ou de leur isolement.

*Nous partons du principe que créer des ponts entre les gens est source d'épanouissement pour chacun et de tolérance pour tous.*



EN 2020,

 **21.9 % DES MÉNAGES SONT DES COUPLES AVEC ENFANTS CONTRE 26.4% EN 2009 ET 36.8% SONT DES MÉNAGES D'UNE PERSONNE CONTRE 32.2% EN 2009.**

Un accroissement des familles monoparentales allocataires 8.1%, majoritairement des femmes seules.

4186 foyers bénéficient d'une allocation CAF sur la CC CVL soit 10 028 personnes couvertes par cette aide financière.

Des dispositifs d'aide aux vacances et aux loisirs très peu utilisés : 1846 aides aux vacances sont envoyées sur la CC CVL, 54 seulement sont mobilisées.

Le taux de pauvreté des ménages sur le territoire est de 12.8%. Il est de 18% sur Chinon. Les habitant.e.s en situation de précarité et/ou de vulnérabilité sont davantage présents sur 7 communes de la CC CVL dont Chinon et les 5 communes du Véron.

33.5% de la population a plus de 60 ans (contre 26.4 en France) et plus de 80% des plus de 65 ans vivent seuls dans les communes de Chinon, de Saint Germain sur Vienne, d'Avoine, de Seully et de Candes Saint Martin.





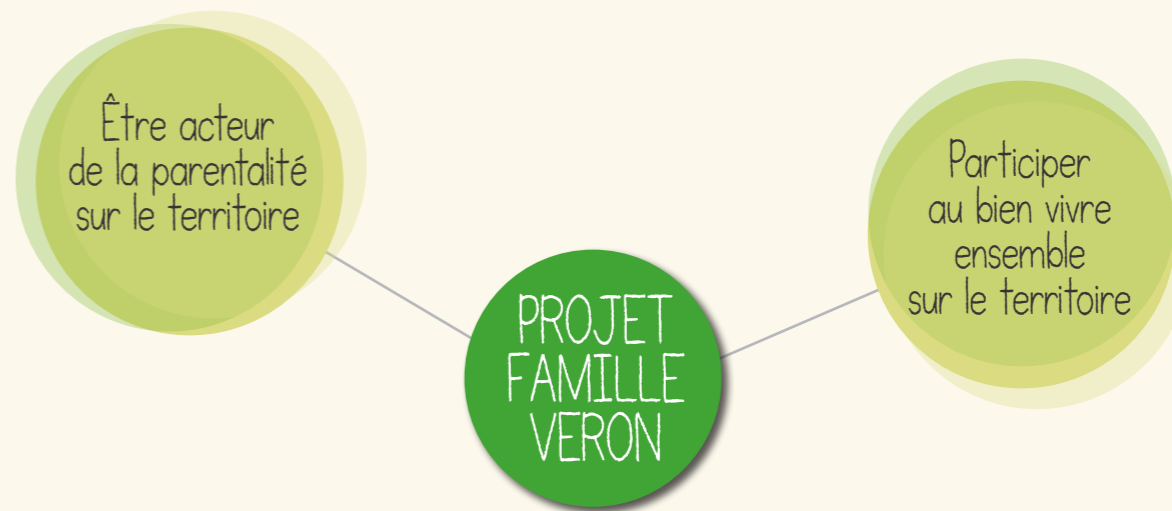


- Les Mercredi'DIY (Do It Yourself = faites le vous même) se basant sur des animations créatives et manuelles ouverts à toutes et tous ;
- Des sorties culturelles ou des activités de loisirs extérieures au centre social ;
- Des ateliers réguliers et récurrents au sein du centre social (cuisine, socio-esthétique, sport...);
- Des animations avec des intervenant.e.s sur des thématiques identifiées (CPIE...);
- Des projets communs avec un ou des partenaires, en direction d'un public accompagné, demandant une action collective en laissant la porte ouverte à tous ;
- Des actions en lien avec un projet culturel existant sur le territoire ;
- Des projets de départs en vacances à travers le dispositif VACAF ;
- Des événements sur le thème de la parentalité en lien avec le réseau parentalité (REAAP) ;
- L'accompagnement à la scolarité (CLAS) sur les écoles de Beaumont et Savigny en Véron.

## Présentation du projet famille

Le projet présenté s'est construit autour de problématiques identifiées :

- Comment impliquer les acteurs et les professionnels de la parentalité pour cerner et définir les problématiques sur le territoire ?
- Comment informer et impliquer de manière active les familles dans les espaces qui les concernent ?
- Comment soutenir et lutter contre les formes de précarité auxquelles les familles monoparentales peuvent être confrontées ?
- Comment valoriser le centre social comme espace de socialisation, de mixité sociale, de partage et de solidarité ?
- Comment contribuer par des actions collectives à être au plus près des préoccupations des personnes vieillissantes ?



## Le projet Famille Véron a pour intention de :

- Favoriser l'accompagnement des familles via le Réseau d'Ecoute et d'Accompagnement des Parents (REAAP) ;
- Favoriser l'accompagnement des familles au sein du centre social ;
- Renforcer les partenariats facilitant l'accès à tous les publics aux actions familles ;
  - Prendre soin de soi et des autres.



- Créer un événement familial grand public (Interville, Koh Lanta, Printemps des familles...);
- Accueillir des événements artistiques et culturels autour de sujets rattachés à la parentalité et à la famille et ouvrir des espaces de dialogue ;
- Soutenir et maintenir l'espace de gratuité dans l'accueil du Centre social ;
- Pérenniser les ateliers de la marmite du jeudi (ateliers O déchets, transformation, conservation, partage) ;
- Mettre en place une bricothèque avec des ateliers co-réparation sur des fréquences régulières ;
- Impulser un événement fort sur le territoire autour de l'économie circulaire et du réemploi ;
- Proposer des ateliers thématiques sous différentes formes (théâtre forum, art thérapie, éducation positive...) ;
- Proposer des animations autour de la prévention et de la discrimination.

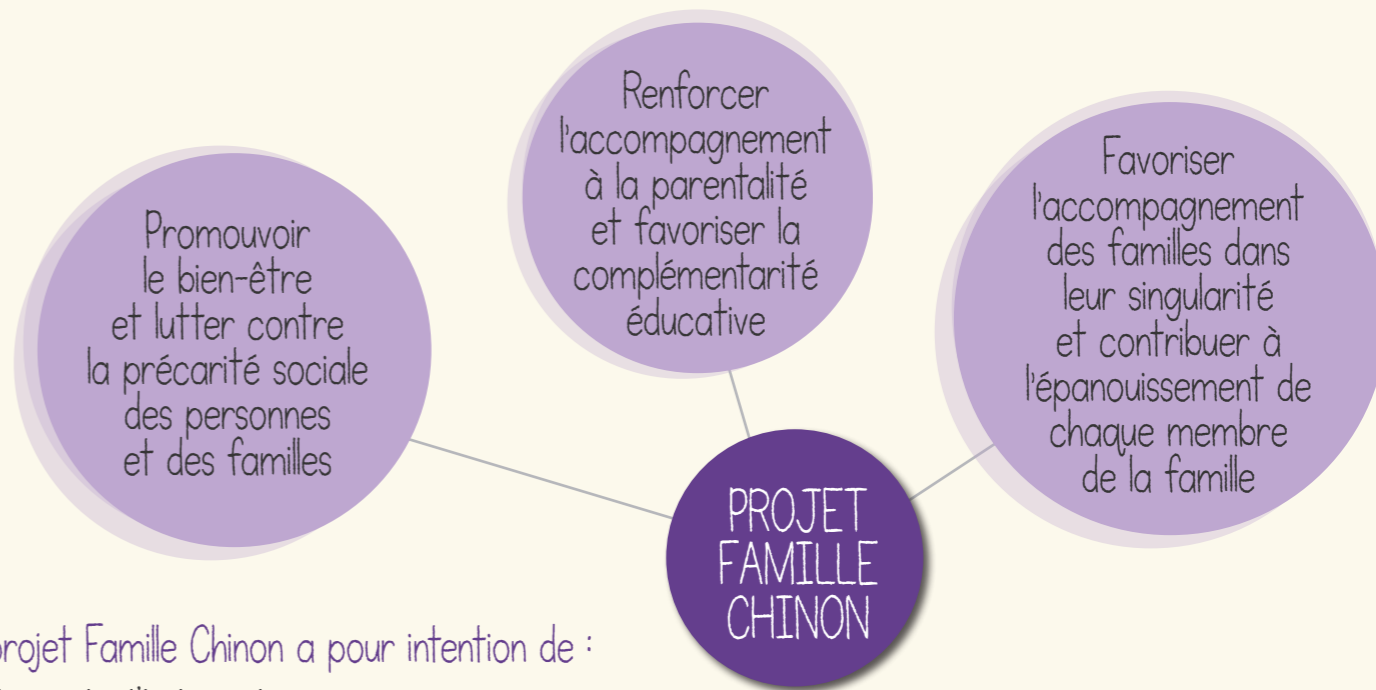
## Présentation du projet famille

### Quelques constats :

- De plus en plus de personnes vivent seules ;
- Plusieurs familles rencontrent des difficultés diverses et variées dans la gestion du quotidien ;
- Les familles monoparentales sont de plus en plus nombreuses ;
- Les familles cherchent des espaces et des activités à partager où il est possible de passer un moment en présence de leurs enfants ;
- Les demandes d'aides aux départs en vacances sont de plus en plus nombreuses d'années en années ;
- Un décrochage scolaire de plus en plus précoce et des inquiétudes de la fonction parentale sur les pratiques à risques.

### Le projet Famille Chinon a pour intention de :

- Lutter contre l'isolement ;
- Favoriser la confiance en soi ;
- Accompagner les familles à mieux appréhender leur quotidien ;
- Promouvoir des temps à partager en famille ;
- Impulser des temps de rencontre avec les familles autour de problématiques partagées ;
- Donner des clés aux familles pour mieux appréhender les enjeux sociétaux et environnementaux ;
- Permettre l'expression des parents et soutenir les compétences parentales ;
- Renforcer et maintenir le travail partenarial dans le soutien à la fonction parentale : créer les conditions favorables à la co-éducation.

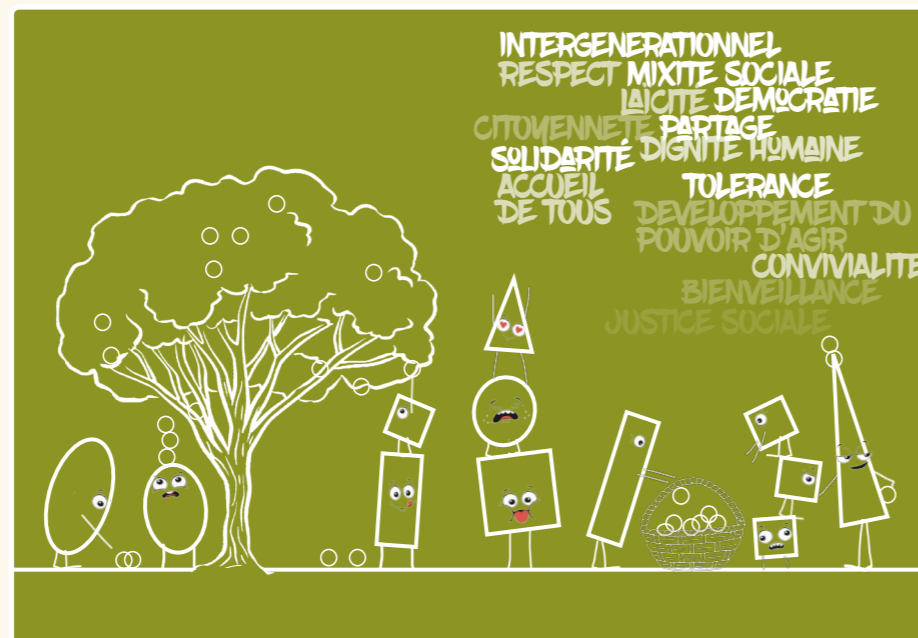


# AXE CENTRES SOCIAUX

## INTRODUCTION

Les Centres Sociaux sont des espaces ressources qui promettent l'accueil inconditionnel et la richesse des différences. Ils sont, par définition, des pépinières d'initiatives citoyennes.

Ainsi les Centres Sociaux sont de véritables lieux de créativité, de rencontre, de partage où l'on peut trouver des solutions, faire émerger des projets collectifs. Ils sont aussi des fourmilières d'animations, d'activités culturelles, artistiques, sportives, manuelles à destination de tous les âges de la vie. Portés par des bénévoles et des salarié.e.s, les Centres Sociaux, toujours dans la mixité, sur la base du diagnostic partagé, envisagent de nouvelles perspectives pour ces 4 prochaines années sans négliger la consolidation de l'existant.



## CHIFFRES CLES

- 19 communes pour 23 456 habitants
- Un territoire rural à taille humaine, une population stationnaire mais vieillissante
  - De plus en plus de personnes vivent seules tous âges confondus
- 74% des personnes vivant dans la Communauté de Communes y travaillent également
- Si une majorité de ménages est équipée d'une voiture dans les communes les plus rurales du territoire, entre 8 et 10% des habitant.e.s n'ont pas d'équipement automobile
  - 21% de la population est en difficulté dans l'usage du numérique
- Une diminution de la part des 0-14 ANS au sein de la population (15.7%) des naissances de moins en moins nombreuses
  - 24% de la population est sans diplôme
- Un territoire avec de nombreux équipements culturels et de loisirs, 60 équipements en accès libre sur le territoire, 79% de communes disposent d'un équipement
  - De nombreuses associations avec une grande variété d'activités (69 clubs sportifs), des événements festifs et culturels toute l'année

## Centre social du Véron

Le centre social du Véron est un établissement de 3500 m<sup>2</sup> où de nombreuses structures et personnes agissent au quotidien.

L'équipe du CLAAC y assure une mission d'accueil du public, de coordination des structures usagères, d'animation de la vie sociale au sein de l'établissement et plus largement sur le territoire d'action du centre social (Avoine, Beaumont-en-Véron, Chouze-sur-Loire, Huismes, Savigny-en-Véron).

Ainsi, l'équipe du centre social oeuvre chaque jour, de manière transversale :

- Au développement du pouvoir d'agir et l'accompagnement des publics vers leur émancipation ;
- A la recherche de la mixité sociale, du bien vivre ensemble et le combat contre l'isolement social ;
- A la prévention autour de la santé et du bien-être ;
- A la prise en compte systématique de la question environnementale.

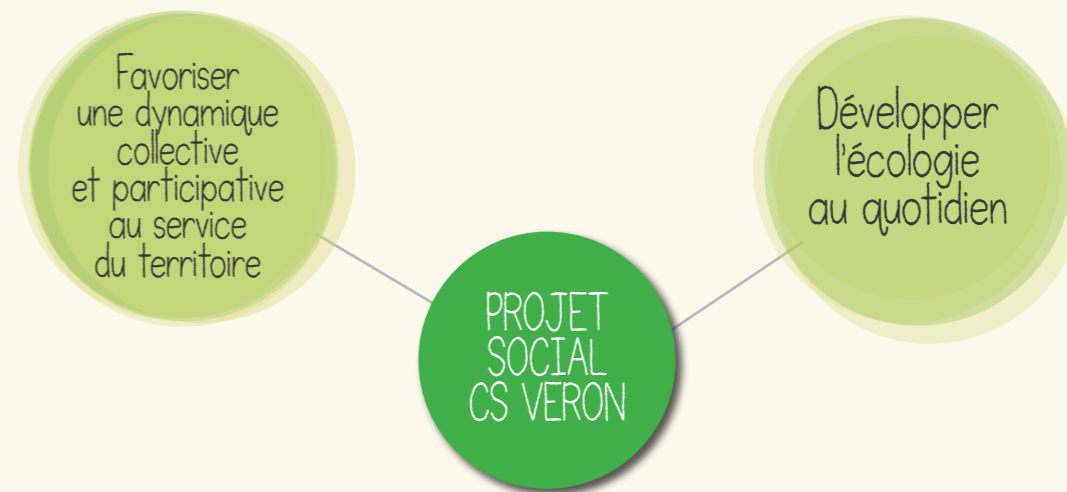


- Référencer et mettre à disposition toutes les ressources connues pour répondre aux demandes du public ;
- Mettre en place et animer un troc de savoirs entre les usagers ;
- Organiser des temps festifs et conviviaux (Galette, fête du centre social, fête de fin d'année...) ;
- Mettre en pratique des actions écologiques (compostage, tri sélectif, jardinage, réemploi, fabrication...) et sensibiliser les usager.ère.s à celles-ci.

### Présentation du projet social

Le projet présenté s'est construit autour de la réponse à des problématiques :

- Comment réduire les inégalités face à l'accès aux droits notamment causées par la fracture numérique ?
- Comment contribuer à l'épanouissement individuel au service du collectif et du commun ?
- Comment valoriser le centre social comme un espace de sociabilisation pour toutes et tous ?
- Comment participer activement au combat écologique ?



Le projet social du centre social du Véron a pour intention de :

- Consolider la fonction accueil ;
- Accompagner le lien social et la participation citoyenne ;
- Favoriser la cohabitation et la coopération entre les usager.ère.s ;
- Partager avec les habitant.e.s les enjeux, les pratiques et les dispositifs en faveur de l'écologie ;
- Réinventer et essayer nos pratiques au regard des enjeux environnementaux.

## Centre social de Chinon

Le centre social de Chinon est par définition un véritable tiers-lieu. On y trouve des relations humaines, des activités culturelles et artistiques pour tous les âges, des animations à destination des familles et de la jeunesse. Si c'est un lieu, c'est aussi une pépinière d'initiatives, une fourmilière de projets.

Son nouveau projet prend en considération la place de chacun, dans la tolérance, le partage, le pouvoir d'agir dans l'échange et la rencontre. Il accorde également une place importante à la santé pour toutes et tous dans la promotion et la prévention. Ce nouveau projet a aussi pour but de (re)considérer pleinement son territoire d'intervention qui compte 14 communes dans le bassin de Chinon et de faire émerger de nouvelles initiatives dans le champ du développement durable.

Enfin, le projet prend en compte les enjeux de la transition environnementale, et écologique, les réalités économiques et ses répercussions sociétales tout en associant partenaires et habitant.e.s dans la quête des solutions traduites en actions collectives.



- Proposer des ateliers éducatifs et pédagogiques de la culture à l'assiette ;
- Proposer des activités sportives et physiques adaptées ;
- Proposer des ateliers/sorties/animations autour du 0 déchets ;
- Faire (venir) des ateliers de découverte de la biodiversité, de la faune et de la flore ;
- Impulser des animations autour du bien-être et de la lutte contre les différentes formes de discrimination ;
- Faire évoluer l'accueil et l'aménagement du centre social en fonction des périodicités, des envies et des idées ;
- Soutenir et maintenir les fêtes d'été et d'hiver au centre social ;
- Proposer des actions/événements dans la ruralité et soutenir les initiatives ;
- Proposer des actions santé dans les établissements scolaires allant du CP à la terminale ;
- Proposer des ateliers "bien-être" et gestion du stress ;
- Proposer des ateliers autour du théâtre, de l'expression corporelle, de l'écriture, de la prise de parole en public ;
- Proposer des débats animés sur des sujets de société.





## CONCLUSION

Ces projets ne sont pas figés ! Évidemment, nous allons les construire, les ajuster et les consolider avec les habitant.e.s, usager.ère.s, partenaires du territoire en s'adaptant toujours à l'évolution des besoins et des envies.

Ces 4 prochaines années sont l'occasion de poursuivre mais aussi d'innover avec le concours de toutes celles et ceux qui sont prêt.e.s à s'engager à nos côtés.



Ils nous apportent leur soutien financier, et au nom des habitants, nous les en remercions !





Association CLAAC  
60, rue Descartes – 37500 CHINON  
Tél : 02 47 93 10 48  
secretariat@assoclaac.fr  
[assoclaac.fr](http://assoclaac.fr)



centresocialdechinon  
centresocialduveron  
residenceshabitatjeunes  
accueilsjeunesclaac



accueil\_jeunes\_chinon\_  
accueiljeuneavoine  
informationjeunesseclaac